



שנתון התנועה הקיבוצית נתוני 2015/16

מספר 14

שנתון התנועה הקיבוצית

מספר 14

נתוני 2015/16

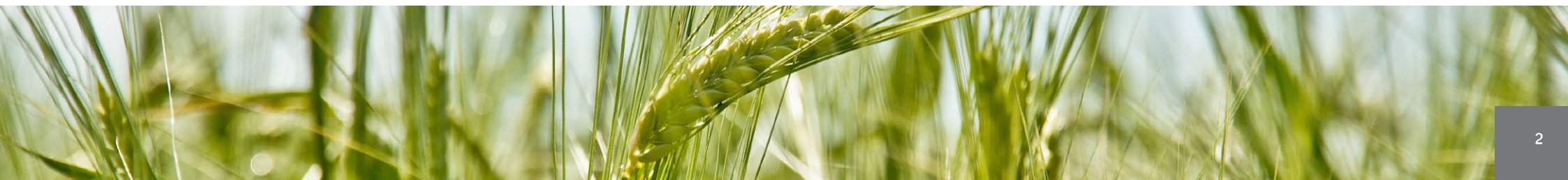
עריכה ויעוץ מקצועי: רו"ח אסנת כהן, מנהלת מחלקה מקצועית, ברית פיקוח
עיצוב והפקה: צ'וקה מדיה גרופ, טל גולדנברג-קרן
צילומים: רזי יהל, מאגר תמונות

סיוע טכני:

רפי דמארי - ברית פיקוח

רחל בורושק - התאחדות חקלאי ישראל

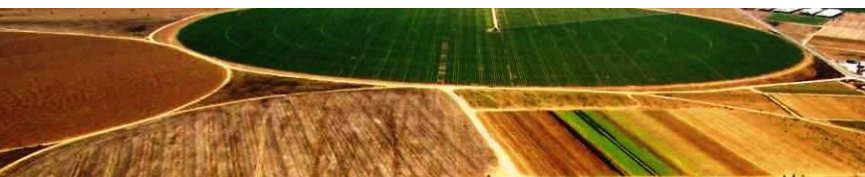
אגף רכזים - התנועה הקיבוצית





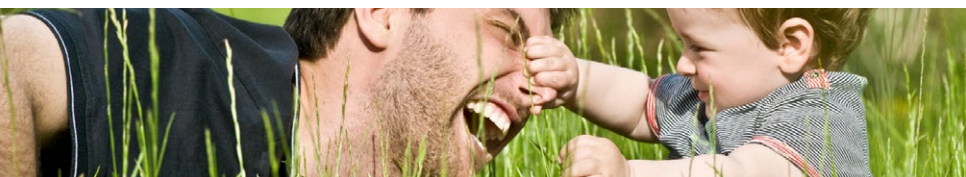
07 הפעילות
הכלכלית

04 פתח דבר - ניר מאיר,
מזכ"ל התנועה הקיבוצית



13 מקורות הכנסה
עיקריים

05 מאין ולאן - דגן לוין,
ראש אגף כלכלה



25 דמוגרפיה

06 מבוא



29 אורחות
חיים



פתח דבר - ניר מאיר, מזכ"ל התנועה הקיבוצית

מעניין לציין בהקשר הזה, כי עיקר צמיחת התעשייה הקיבוצית נובע, באופן מובהק, מהעברת קווי יצור מחוץ לישראל, רכישות ומיזוגים עם פעילות עולמית.

שני "הקטרים" שמשכו את הפעילות הכלכלית המשותפת, שהתרכזה בפעילות התאחדות הארגונים הכלכליים, "תנובה" ו"אלון", ספגו אף הם מהלומות של ממש משינוי הטעמים של הציבור בישראל.

2. סיום המיזם המשותף - "הסדר הקיבוצים" - מפנה כלפינו עוד ועוד יוזמות ממשלתיות פוגעניות. כך בצמצום משמעותי של הפטור מהגבלים עסקיים, ממנו נהנתה החקלאות הישראלית כל השנים עד שבא לסיומו בשנת 2014, וכך ביוזמת המשך, שנקראה "הרפורמה בפטם", אותה הצלחנו לבלום בקושי רב לקראת סיום שנת 2015.

שתי הפעילויות הללו מצטרפות לשורת גזרות נוספות הנוחתות עלינו בתחום השימוש בקרקע, היכולת לבנות ולצמוח, פיתוח התשתיות, פעילות לא חקלאית וכדומה.

ההתפתחויות המשמעותיות ביותר בתחום הזה, הן שינוי המיסוי בקיבוץ המתחדש, שנחקק במסגרת חוק ההסדרים לשנים 2017-2018 וקבלת תיקון 27 לחוק המים, שעתידי לפגוע פגיעה של ממש בחקלאות הצמחית באזורים שונים. עם השפעתם של השינויים המשמעותיים הללו, אנחנו צפויים להתמודד בשנים הבאות.

בחרתי לסיים את דברי בקביעה, כי למרות האיומים המצטברים בשינוי, אני מרשה לעצמי להיות אופטימי מאוד.

ראוי כי נזכור שבשנות המשבר הקשה שפקד אותנו התמודדה הנהגתו של קיבוץ ממוצע עם שני אילוצים אימתניים: הראשון - פרעון שנתי של חוב ההסדר (כ- 3.5 מיליון ש"ח במוצא, לשנה, לקיבוץ), השני סגירת גרעון אקטוארי עצום, בכל רחבי התנועה הקיבוצית. באופן ממוצע ניתן לקבוע, כי שני האתגרים הללו הושגו. ולכן, נוכל בהחלט להתמודד עם האתגרים החדשים הניצבים לפתחנו שהיקפם הכולל נמוך בהרבה.

וכך, למרות האיומים והמגבלות אני צופה, כי "כאשר יענו אותו כן ירבה וכן יפרוץ" וכי התנועה הקיבוצית תמשיך ותפגין עצמה כלכלית משופרת ותדע להעמיק שורש לתועלת החברה הישראלית - כולה.

לסיום דברי, אני מבקש להודות לכל האנשים הטובים, שדאגו לאסוף לרכז ולנתח את הנתונים ולהגיש אותם בצורה אסתטית ושווה לכל נפש. תודה וכה לחי.

הנתונים הכלכליים, המרוכזים בחוברת הזו, מסכמים את שנת 2015. היתה זו שנה טובה. מגמות הצמיחה, שהסתמנו עם היציאה מן המשבר וגמר "הסדר הקיבוצים", אשר אפיינו את שנת 2014, נמשכו בה.

אולם, 2015 היתה שנת מפנה. מנקודת המבט שלנו היום, בתחילת שנת 2017, אנחנו יכולים לסמן את המגמות המדאיות, אשר החלו להסתמן כבר בשנת 2015 והתגברו מאז.

לקביעה הזאת, לסיבותיה ולהשלכותיה, אחזור בהרחבה בהמשך דברי. ואולם, נראה נכון לפתוח דווקא בניתוח אובייקטיבי של הנתונים הכלכליים המצרפיים בתנועה הקיבוצית, והללו היו טובים בשנת 2015. טובים מאוד.

ובכן - לא תיתכן מחלוקת על הקביעה האופטימית הבאה: התמונה המצרפית העולה מן החוברת מסמנת שנת שיא בכלכלה הקיבוצית. שנת שיא של כל הזמנים. הקיבוצים גדולים מאי פעם במספר תושביהם, במספר חבריהם וגם במספר ילדיהם. הצמיחה נמשכת ומספר הנפשות החיות בקיבוצים גדל באופן מתמיד.

חשוב לציין, כי הגידול הזה נובע ברובו מ"גידול טבעי" באוכלוסיית החברים. המגמות של השנים הקודמות - הקמת הרחבות קהילתיות ומעבר לחברות בסטטוסים שונים - נבלמו, ומסתמנת חזרה לצמיחה של מספר החברים בחברות מלאה ושל ילדיהם. יש בכך הבעת אמון ברורה של החברים בקיבוציהם, והדבר מוכיח על שיפור של ממש במורל ובביטחון העצמי של חברי הקיבוצים בדרך החיים בה בחרו.

גם בהיבט הכלכלי מראים רוב האינדיקטורים על המשך ההתאוששות והצמיחה. אולם, התנופה שאפיינה את השנים האחרונות נבלמת ומספר הקיבוצים שחוסנם הכלכלי בינוני - גדל, על חשבון "השוליים".

אלא שכאן המקום להזהיר, כי אנו עומדים בפני נקודת מפנה, כפי שרמזתי כבר בתחילת דברי.

נקודת המפנה הזאת, מקורותיה אקסוגניים - כלומר, היא מבטאת שינויים בסביבה הכלכלית בתוכה אנחנו פועלים.

בחרתי להתייחס לשניים מן המאפיינים המשמעותיים:

1. "שינוי טעמים" ושינוי מדיניות המאפיינים את הכלכלה הישראלית, הולך ומקצין.

המדיניות הכלכלית הלאומית זנחה את עקרונות הכלכלה הציונית. הצבת הורדת יוקר המחייה, כיעד מדיניות עיקרי של הממשלה, באה בהרבה מקומות על חשבון התמיכה וההעדפה של הייצור העצמי, ושל הפיתוח הכלכלי לעתיד.

לעובדה הזאת השפעה קשה על הכלכלה הקיבוצית, שהיא המערכת היצרנית ביותר בישראל - התעשייה המקומית ובעיקר החקלאות הישראלית נפגעות אנושות מן המגמה הזאת.

ניר מאיר
מזכ"ל התנועה הקיבוצית
דצמבר 2016

הכלכלה הקיבוצית בעשור הראשון של המאה ה-21 התמתנה בשנים האחרונות, אך ממשיכה לצמוח באופן מתון.

קודות ציון בולטות:

- « צמיחה משמעותית בהיקף ההכנסות וברווח התפעולי.
- « גידול של כ-20% בהיקף ההשקעות ביחס לשנה שעברה, שאף היא רשמה גידול דומה ביחס לשנה שלפניה; האם מסתמנת מגמה של חזרה להקצאת מקורות משמעותיים לפיתוח גורמי יצור משותפים?
- « צמיחה (מתונה יותר) בהיקף ההכנסות וברווח התפעולי גם במגזר התעשייתי.
- « גידול בשיעור המכירות, היצוא ומספר המועסקים של התעשייה הקיבוצית מכלל התעשייה הישראלית.
- « לראשונה מזה שנים ארוכות לא נרשם קיטון בכמות מפעלי התעשייה הקיבוצית.
- « נמשכת מגמת הגידול הדמוגרפי.
- « מגמה ברורה של קליטה לחברות בלבד והאחדת סטטוסים.

אני מבקש להודות לכל העוסקים במלאכה ובראשם למחלקה המקצועית בברית פיקוח ולמנהלת המחלקה, ר"ח אסנת כהן, שערכו את השנתון, ולכל הגורמים שסייעו בהכנתו - התאחדות חקלאי ישראל, איגוד התעשייה הקיבוצית, עובדי אגף כלכלה, עובדי אגף חברה והרכזים.

שוויון אמיתי, ובמילותיו של אבי האומה האמריקאית ומחבר הכרזת העצמאות האמריקאית, תומס ג'פרסון: "אין חוסר שוויון גדול יותר מאשר שוויון בין אנשים שאינם שווים".

שגויה כלכלית: כי בשיעור השישי בתורת המחירים לומדים, כי בשוק משוכלל המחיר צריך להשתוות לעלות השולית, אך בלבד שלא יפחת מהמחיר הממוצע. בדיקה תמחירית פשוטה תוכיח שחלק ניכר מהגידולים באזורים אלו אינם מסוגלים לשאת את מחיר המים החדש.

ובלתי מעשית בעליל: כי אלמנט ההפקעה מחייב תכנית מעשית, שאינה בנמצא וצפויה להיתקל, ובצדק, בהתנגדות מעשית ומשפטית.

למרבה הצער, כותבי הפרק החקלאי בתיקון 27 לחוק המים חמקו משלושת השיעורים, ולכן הוציאו מסמך, שהינו כתם על ספר החוקים הישראלי.

אני מקווה שכל הגורמים המעורבים ישכילו להבין שהחקיקה הלכה רחוק מדי, ויש לחזור להחלטה שפויה, הגונה וכלכלית. אנו נמשיך להיאבק כמיטב יכולתנו, כדי לבטל את ההזיה הזאת או, למצער, לצמצם את נזקה.

בשנים הקרובות נבחין הלכה למעשה בהשפעת אירועי המיסוי ותיקון 27 על ביצועיה של הכלכלה הקיבוצית; עד אז, שנתון התנועה הקיבוצית מספר 14 לשנים 2015-2016 (נתונים פיננסיים לשנת 2015, אורחות חיים ודמוגרפיה לשנת 2016), המופק על ידי אגף הכלכלה של התנועה הקיבוצית, שמטרתו לצייר תמונה כוללת של הכלכלה הקיבוצית ושל כלכלת הקיבוצים, מציג את המשך הצמיחה הכלכלית בתנועה במרבית הפרמטרים שנבחנו בו.

גם השנה, הרחבנו משמעותית והעמקנו את הניתוח הכלכלי בשנתון בפרק "אורחות חיים", על מנת לקבל תמונה רחבה וכוללת יותר על מגמות ותמורות בכלכלה, בחברה ובדמוגרפיה הקיבוצית.

כפי שראינו בשנתונים הקודמים, הצמיחה הכלכלית המרשימה של

שנת 2016 הסתיימה עם שני מאבקים בעלי משמעות דרמטית לכלכלת הקיבוצים: שינוי שיטת מיסוי הקיבוץ ותיקון 27 לחוק המים - הלאמת מפעלי המים והשוואת מחירי המים השפירים לחקלאות.

המאבק הראשון הסתיים בתוצאה הגיונית, גם אם קשה וכואבת לחלק מהקיבוצים; השני בתוצאה הרסנית, פוגענית ובלתי מתקבלת על הדעת.

שני המאבקים התנהלו במסלול דומה בשלביהם הראשונים: הסכמה רחבה שהמצב הקיים דורש שינוי, שפגשה כאנטיתזה הצעת שינוי קיצונית, דווקנית, בלתי סבירה ובלתי מעשית של משרד האוצר.

אך כאן מסתיים הדמיון: בעוד במיסוי ניהלנו מאבק מושכל בכוחות מאוחדים תוך חלוקה ברורה של סמכויות ומשימות, והכל בסיוע גיבוי פוליטי ומשפטי וכתוצאה מכך הגענו לסינתזה סבירה, הגיונית וראויה - במאבק המים סבלנו מריבוי קולות, העדר גיבוי פוליטי ובעיקר - עריקה לצד השני של מרבית הנהגות התנועות המושבות (מלבד העובד הציוני) ברגע האמת.

התוצאה: החלטה אנטי התיישבותית, לא צודקת, שגויה כלכלית ובלתי מעשית בעליל.

הסבר על קצה המזלג:

אנטי התיישבותית: כי בשיעור הראשון על התנועה הצינית לומדים כי באין התיישבות - אין ציונות, וככל שהחלטה תיושם כלשונה היא תפגע קשות - באזורים מסוימים אף אנושות - בחקלאים רבים, בעיקר בעמקים הצפון מזרחיים. נדמה, כי לא מיותר להזכיר לחברי הליכוד, שתמכו בתיקון תחת סיסמאות שקריות ומסיתות, את חזונו של אבי תנועת הנוער הרוויזיוניסטית בית"ר, יוסף טרומפלדור, כי "במקום שבו עוברת המחרשה, שם יהיה הגבול".

לא צודקת: כי בשיעור הראשון בתנועת הנוער לומדים, כי ניסור כל הראשים בגובה שווה אינה שיטה צודקת ומייצגת שוויון מכאני שאינו

דגשים

הקיבוצים

שנתון התנועה מציג את נתוניהם של קיבוצים ומושבים שיתופיים (לא נכללים בנייתוח קיבוצים עירוניים המקיימים זיקה לתנועה).

תעשייה

נתוני התעשייה בשנתון מבוססים על פרסומי איגוד התעשייה הקיבוצית. הנתונים כוללים את מלוא היקף הפעילות של המפעלים, כולל מפעלים ששיעור האחזקות הקיבוציות בהם נמוך מ-50%. יצוין, כי בדוחות הכספיים של הקיבוצים משתקפת תרומתם של מפעלים אלה לקיבוצים בשורת הרווח מתאגידי מוחזקים, אולם המחזור הכולל שלהם אינו נכלל.

חקלאות

נתוני החקלאות בשנתון מבוססים על אומדן, שנערך בסיוע הגב' רחל בורושק מהתאחדות חקלאי ישראל.

אומדן היקף הפעילות של המגזר הקיבוצי

חלק זה של הניתוח מבוסס על הדוחות הכספיים של הקיבוצים, המתייחסים לקבוצה אחידה של קיבוצים. הנתונים מסכמים מעל 65% מהדוחות הכספיים. עבור האומדנים המצרפיים נזקפו נתונים בשיטות סטטיסטיות מקובלות.

בשנים האחרונות חל גידול בפעילות הכלכלית, הנעשית על ידי חברים בעצמאות כלכלית וחברים המפעילים עסקים. קיים קושי רב להעריך באיזו מידה מוצאת פעילות זו את ביטויה בדוחות הכספיים של הקיבוצים.

אורחות חיים

נתוני אורחות החיים בשנתון מבוססים על נתונים שנאספו במהלך שנת 2016 מהקיבוצים, בסיוע אגף הרכזים בתנועה.

בשנתון התנועה הקיבוצית מספר 14 מוצגים תמונת המצב ונתוני הקיבוצים בתחומים הבאים: התחום הפיננסי לשנת 2015, נתונים דמוגרפיים ואורחות חיים לשנת 2016 (למעט נתוני הלמ"ס שהינם לשנת 2015).

השנתון כולל 4 פרקים:

הפעילות הכלכלית - אפיוני הפעילות העסקית של המגזר הקיבוצי ותוצאותיה.

מקורות הכנסה עיקריים - תעשייה וחקלאות.

דמוגרפיה - אפיונים דמוגרפיים של אוכלוסיית הקיבוצים.

אורחות חיים - אפיונים כמותיים להיבטים שונים של אורחות החיים, בעיקר כאלה הנגזרים מתהליכי השינוי.



הפעילות הכלכלית



רווח והפסד מצרפי

דירוג לפי המצב הכלכלי

מחזור הכנסות

רווח תפעולי

הון עצמי

השקעות יצרניות

אומדן רווח והפסד מצרפי (מיליוני ש"ח)

2012	2013	2014	2015	
35,384	35,837	35,684	37,923	הכנסות
24,684	24,730	24,153	25,273	הוצאות ישירות
4,225	4,340	4,478	4,893	הוצאות בגין חברים ואחרים
4,447	4,515	4,491	4,858	הוצאות מכירה, הנהלה וכלליות
2,027	2,252	2,561	2,899	רווח תפעולי
102	134	217	300	עלויות מימון
414	79	1,168	383	הכנסות אחרות
305	294	289	608	מסים על הכנסה
452	359	376	399	רווח מתאגידי מוחזקים
2,486	2,261	3,599	2,773	רווח נקי

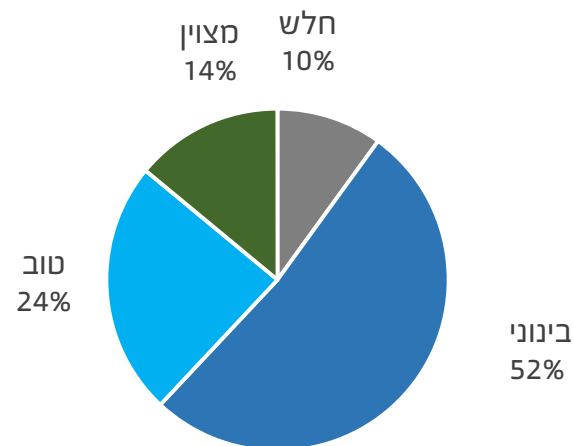
אומדן הרווח וההפסד המצרפי מסכם את כלל פעולותיו העסקיות של הקיבוץ, לרבות תעשייה, חקלאות וענפים אחרים.

התעשייה מהווה את מקור ההכנסה העיקרי של הקיבוצים, כ-70% (לא כולל תאגידיים בהיקף אחזקות הקטן מ-50%).

המדד החשוב ביותר הינו הרווח התפעולי, המתקבל לאחר ניכוי הוצאות המחיייה של חברי הקיבוץ. ניתן לראות, כי בשנים האחרונות קיימת מגמת שיפור בריווחיות התפעולית הכוללת בקיבוצים.

דירוג הקיבוצים לפי מצבם הכלכלי

לצורך סיווגם של הקיבוצים, בהתאם למצבם הכלכלי, נערך ניתוח של שני פרמטרים פיננסיים חשובים מתוך המאזנים המאוחדים - רווח תפעולי וחוב פיננסי, נטו.



דירוג הקיבוצים לפי מצבם הכלכלי (המשך)

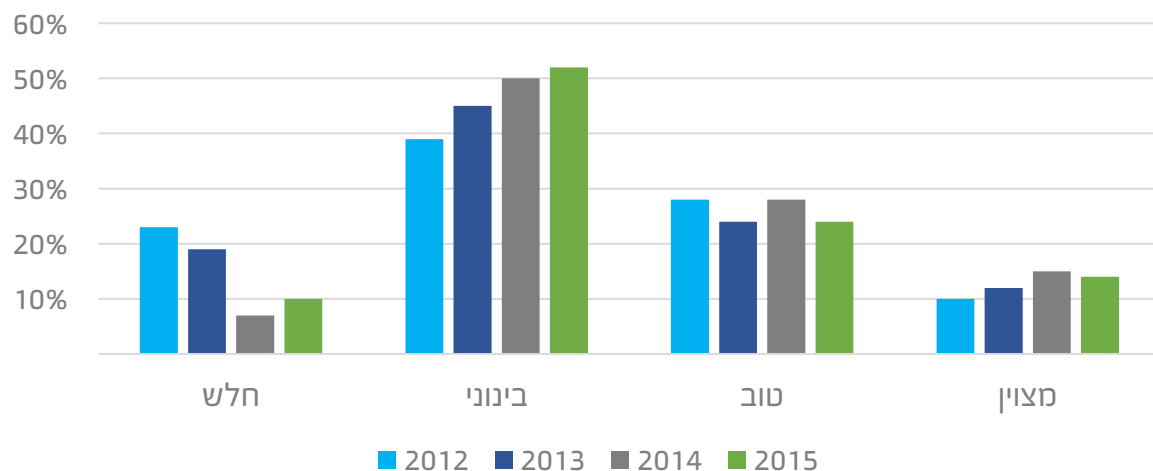
רווח תפעולי - הרווח התפעולי המאוחד בקיבוץ כולל את רווחי כלל הפעילויות מפעילות שוטפת נמשכת, בניכוי כלל ההוצאות ששימשו בייצור ההכנסות - לרבות הוצאות מחייה.

בטווח הארוך, המדד הפיננסי החשוב ביותר לקיומו של כל עסק, לרבות קיבוץ, הינו רווחיות. זאת, כיוון שכל גוף כלכלי ללא יכולת להרוויח - לא ישרוד לאורך זמן.

חוב פיננסי - החוב הפיננסי כולל חוב נושא ריבית לזמן ארוך ולזמן קצר.

חוב פיננסי, נטו - החוב הפיננסי בניכוי נכסים פיננסיים (פקדונות, תיקי השקעות ואמצעים כספיים נזילים אחרים), המצויים בבעלותו של הקיבוץ.

יחס כיסוי - יחס הכיסוי הינו מדד פיננסי, הבוחן את האיתנות הפיננסית של הקיבוץ באמצעות הערכת יכולת הכיסוי של תשלומי החוב הצפויים לקיבוץ ממקורות הרווח התפעולי (לפני הוצאות מימון). דהיינו, רווח תפעולי מחולק בחוב פיננסי, נטו.



הקריטריונים לדירוג:

מצב כלכלי מצוין - קיבוצים בהם הרווח התפעולי המאוחד הינו מעל 25 מיליון ש"ח בשנה ויחס הכיסוי הינו 20% או יותר.

מצב כלכלי טוב - קיבוצים בהם הרווח התפעולי המאוחד הינו מעל 8 מיליון ש"ח בשנה ויחס הכיסוי הינו 15% או יותר.

מצב כלכלי בינוני - קיבוצים בהם הרווח התפעולי המאוחד הינו מעל 3 מיליון ש"ח או שהרווח התפעולי נמוך מ-3 מיליון ש"ח, אך יחס הכיסוי גדול מ-10%.

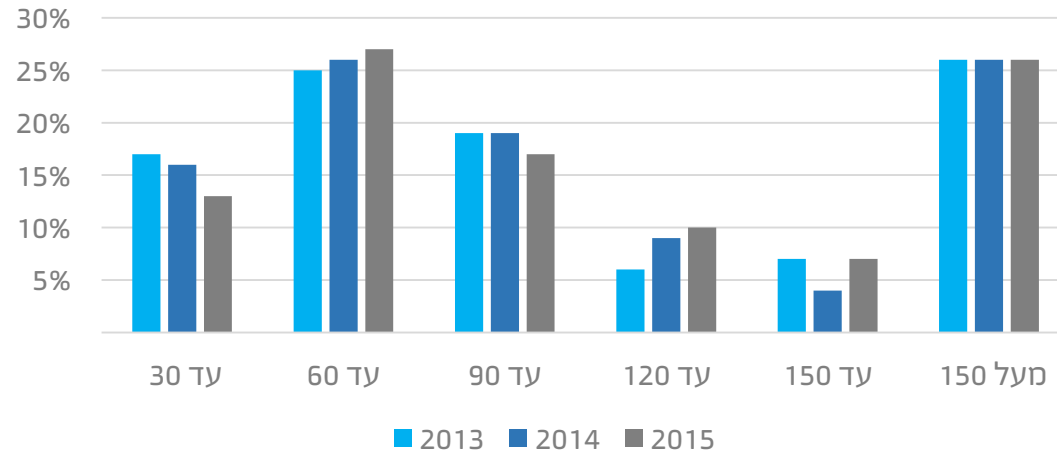
מצב כלכלי חלש - קיבוצים בהם הרווח התפעולי המאוחד הינו נמוך מ-3 מיליון ש"ח בשנה ויחס הכיסוי נמוך מ-10%.

לאורך השנים ניכרת ירידה במספר הקיבוצים, אשר מצבם הכלכלי חלש, ומנגד גידול במספר הקיבוצים אשר מצבם הכלכלי בינוני.

התפלגות הקיבוצים לפי מחזור הכנסות לקיבוץ

מיליוני ש"ח

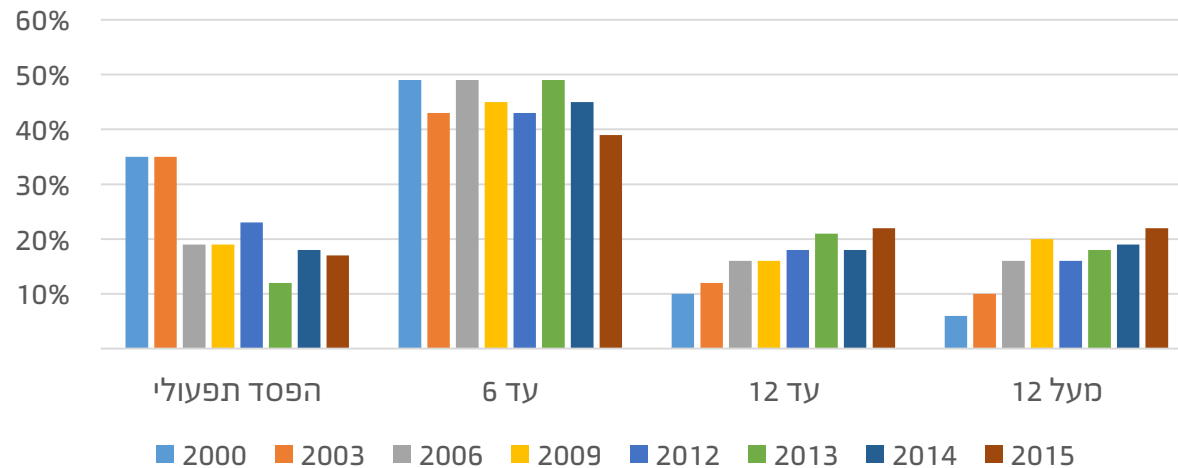
כלכלתם של מרבית הקיבוצים - בעלי היקפי פעילות גדולה - מבוססת על תעשייה חזקה ומצליחה. קבוצת הקיבוצים, שבהם היקף הפעילות קטן, כוללת, בין השאר, קיבוצים זעירים, קיבוצים שבהם רמת הפעילות העסקית נמוכה ועיקר הכנסותיהם הן משכר עבודה, קיבוצים שביצעו שיוך נכסים יצרניים, וקיבוצים שבהם משכורת החברים לא עוברת דרך הקיבוץ.



התפלגות הקיבוצים לפי רווח תפעולי לקיבוץ

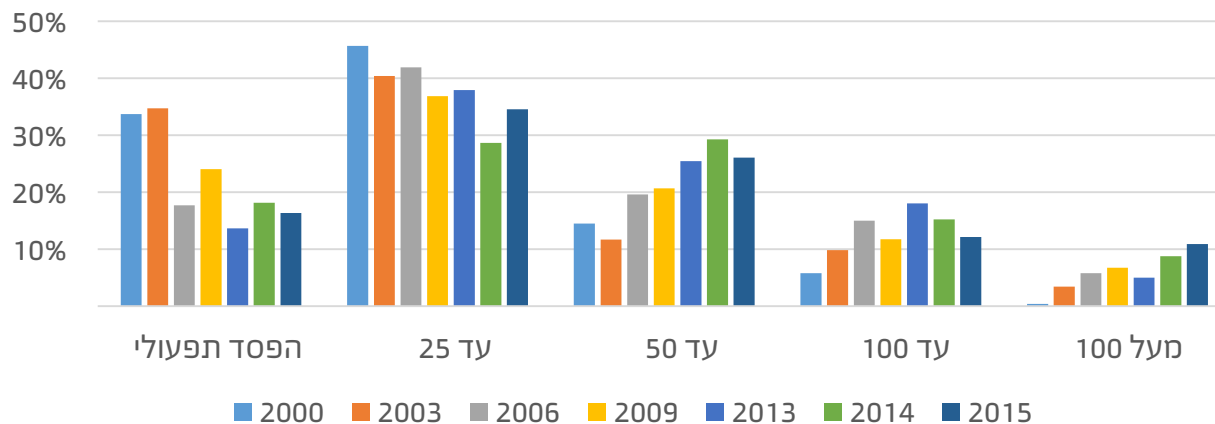
מיליוני ש"ח

הרווח התפעולי הינו הממד החשוב ביותר. בשנים האחרונות ניכרת ירידה מתמשכת במספר הקיבוצים הנמצאים בהפסד תפעולי. מאידך, קיימת עליה במספר הקיבוצים אשר רווחיותם התפעולית גבוהה (מעל 12 מיליון ש"ח).



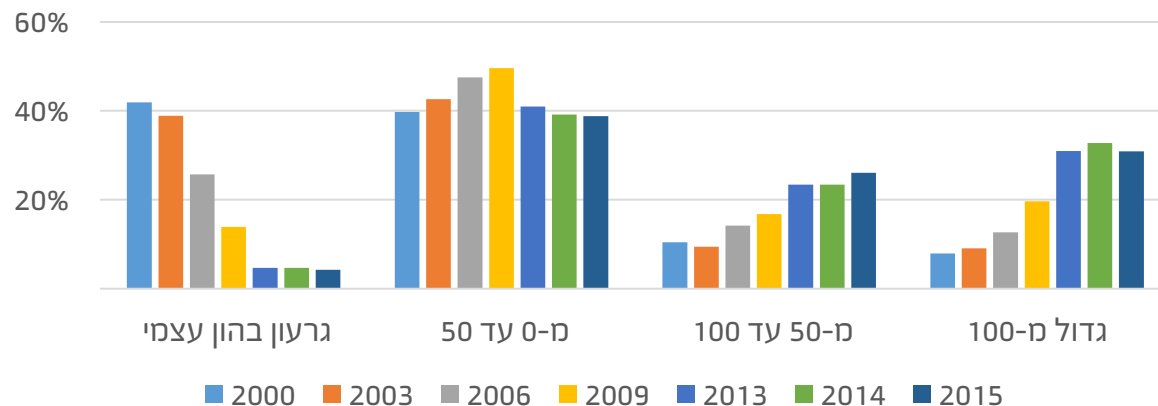
אלפי ש"ח

בשנים האחרונות ניכרת מגמת שיפור גם במדד הרווח התפעולי לחבר. מספר הקיבוצים הנמצאים בהפסד תפעולי ירד לאורך השנים ממעל 30% לפחות מ-20%. בנוסף, ניכרת מגמת שיפור ברווח התפעולי לחבר בכלל הקיבוצים. מרבית הקיבוצים נמצאים, כיום, ברמת רווחיות של עד 50 אלפי ש"ח לחבר. נתון זה, בצירוף הוצאות המחיייה לחבר, מדרג את מרבית חברי הקיבוצים סביב השכר הממוצע לנפש במדינה.



התפלגות הקיבוצים לפי הון עצמי לקיבוץ

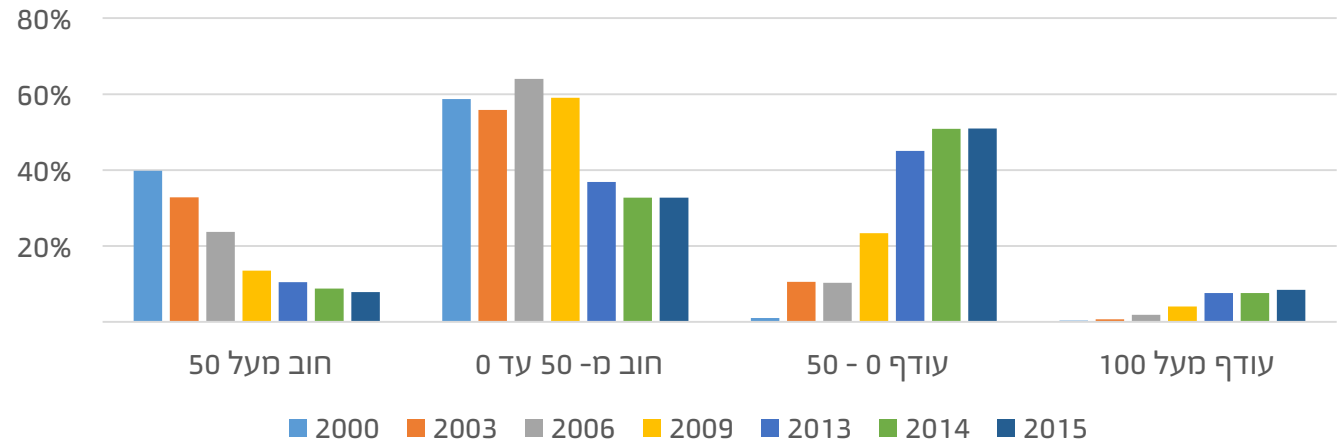
מיליוני ש"ח



בעשור האחרון גדל בהתמדה ההון העצמי המצרפי של קיבוצי התנועה. מספרם של הקיבוצים בעלי הון עצמי שלילי הולך ויורד בהתמדה. יציין, כי התמורות ממכירת אחזקות בתאגידים וההסדרים הפרטניים לקיבוצים בקשיים, היו בעלי השפעה ממשית על הגידול בהון העצמי.

התפלגות הקיבוצים לפי נכסים פיננסיים בניכוי התחייבויות פיננסיות לקיבוץ

מיליוני ש"ח



החוב נטו מוגדר כסך חוב נושא ריבית בניכוי נכסים פיננסיים. יצוין, כי חוב זה אינו כולל היבטים פנסיוניים, במידה והם אינם רשומים בדוחות הכספיים. לאורך השנים ניכר שיפור משמעותי במצב הפיננסי של הקיבוצים.

השקעות יצרניות ברכוש

מיליארדי ש"ח

2000	2003	2006	2009	2012	2013	2014	2015	
1,471	1,107	1,709	1,388	2,007	1,648	2,029	2,422	השקעות יצרניות
1,062	1,108	1,095	1,229	1,394	1,415	1,446	1,494	פחת יצרני

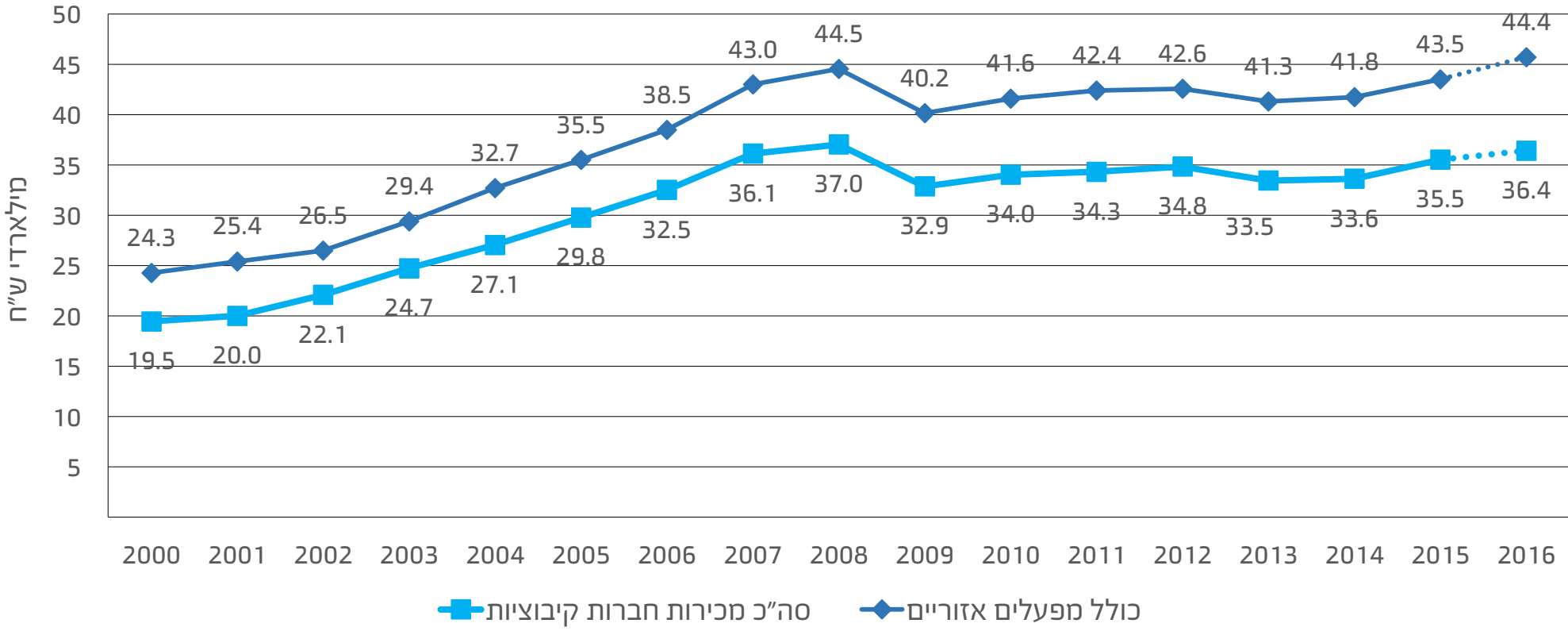
לאורך השנים ניכרת מגמה של השקעה ברכוש יצרני מעבר לפחת. עובדה זו מאפיינת תהליך של צמיחה - תהליך בו מצויים הקיבוצים בשנים האחרונות. בשנתיים האחרונות אף ניכרת מגמת האצה בהיקף ההשקעות.





ערך התפוקה	התפתחות המכירות
ענפי היצור	התפתחות המכירות לפי אפיקי השיווק
ענפי הצומח	הרווח התפעולי המצרפי
ענפי בעלי חיים	שיעורי הרווח מסך המכירות
התשומה הקנויה	חלקה של התעשייה הקיבוצית מכלל התעשייה הישראלית
	התפתחות מספר המפעלים
	שינויים במבנה הבעלות
	התפלגות המפעלים לפי היקף הכנסות

הנתונים לגרפים הבאים התקבלו מאיגוד התעשייה הקיבוצית. נתוני איגוד התעשייה הקיבוצית כוללים את כלל המפעלים הקיבוציים, בהיקף פעילות מלא של המפעל, ללא התייחסות לשיעור האחזקות של הקיבוץ בו.



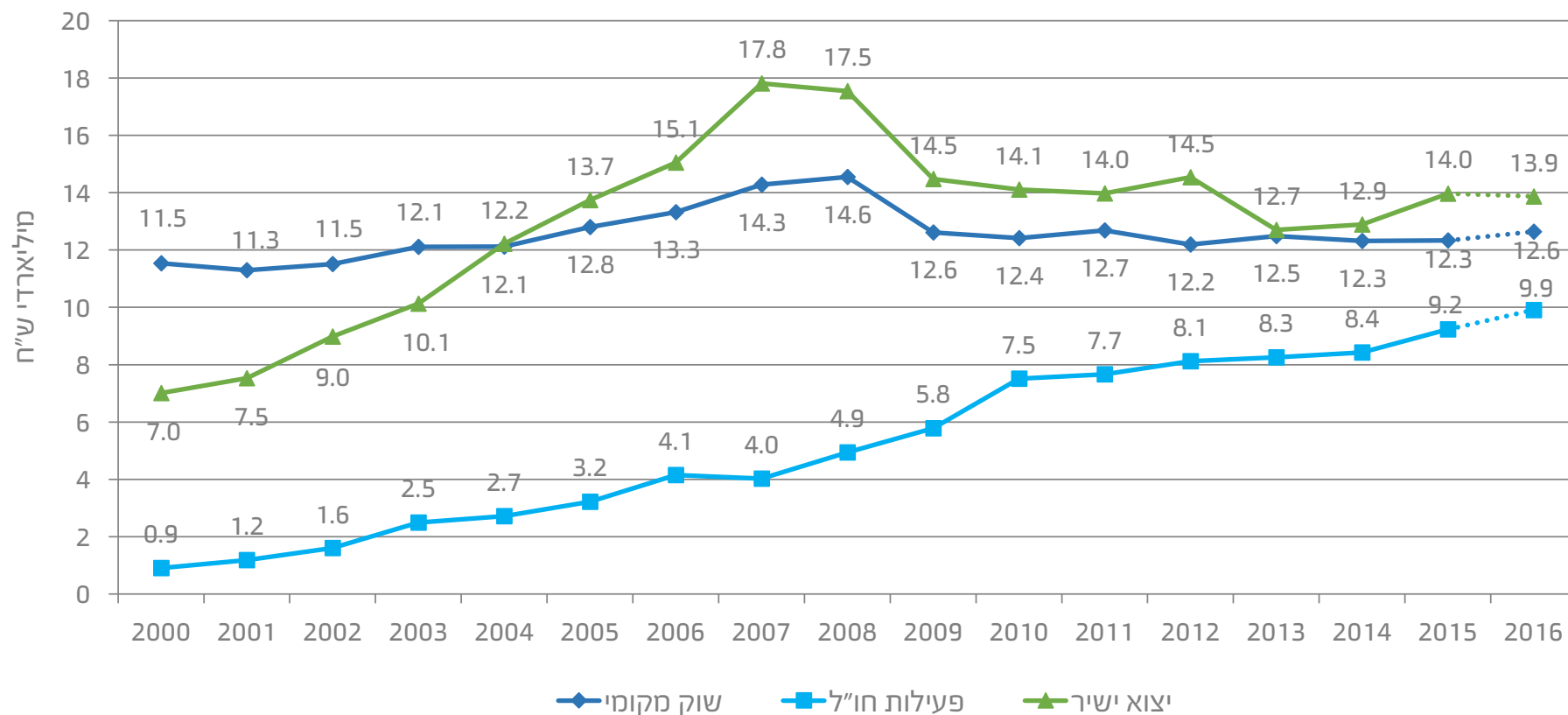
בשנת 2015 הסתכמו מכירות התעשייה הקיבוצית ב-43.5 מיליארד ש"ח, מתוכם 35.5 מיליארד בתאגידיים קיבוציים והשאר במפעלים האזוריים.

המפעלים בקיבוצים רשמו עליה של 5.6% ביחס לשנת 2014.

על פי תחזית ראשונית בשנת 2016 נרשמה צמיחה נוספת של 2.5% במפעלים בקיבוצים, ביחס לשנת 2015.

השפעתה של גריעת תאגידיים בשנת 2015 על התוצאות היתה זניחה. בשנת 2016 צפויה גריעה בהיקף של כחצי מיליארד ש"ח.





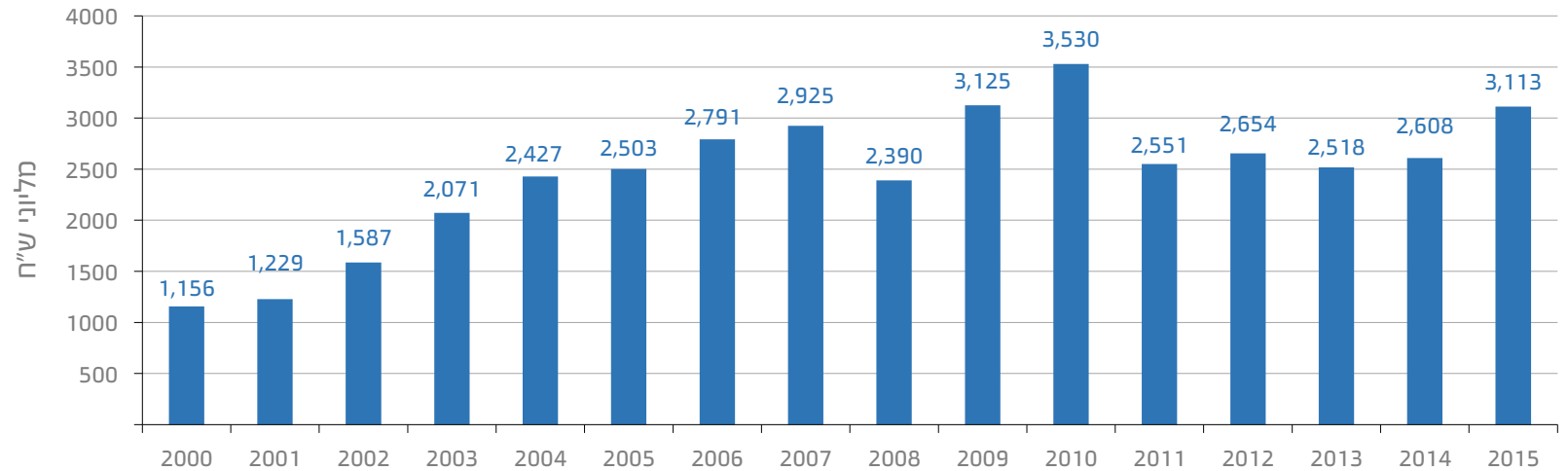
יצוא ישיר - יצוא הישיר צמח בשנת 2015 ב-8.3% בערכים שקליים. בערכים דולריים נרשמה ירידה בהיקף היצוא הישיר. התחזית לשנת 2016 - ירידה בשיעור של 0.7% בערכים שקליים.

פעילות חו"ל - בשנת 2015 רשמה הפעילות בחו"ל גידול משמעותי של 9.6%. חלק מהגידול הנובע מכניסה לפעילות של מפעלים שהוקמו ברחבי הגלובוס. האומדן לשנת 2016 עומד על 7.4%.

שוק מקומי - בשנת 2015 נרשמה יציבות בהיקף המכירות של התעשייה הקיבוצית לשוק המקומי. כלל התעשייה הישראלית רשמה בשנת 2015 ירידה של 3.5% בפדיון מהשוק המקומי. ירידה זו משקפת בין היתר את הלחצים להורדת מחירים ואת פתיחת השוק ליבוא כחלק מהרצון להוריד את יוקר המחיה. תחזית ראשונית לשנת 2016 צופה גידול של 2.5% במכירות התעשייה הקיבוצית לאפיק זה.

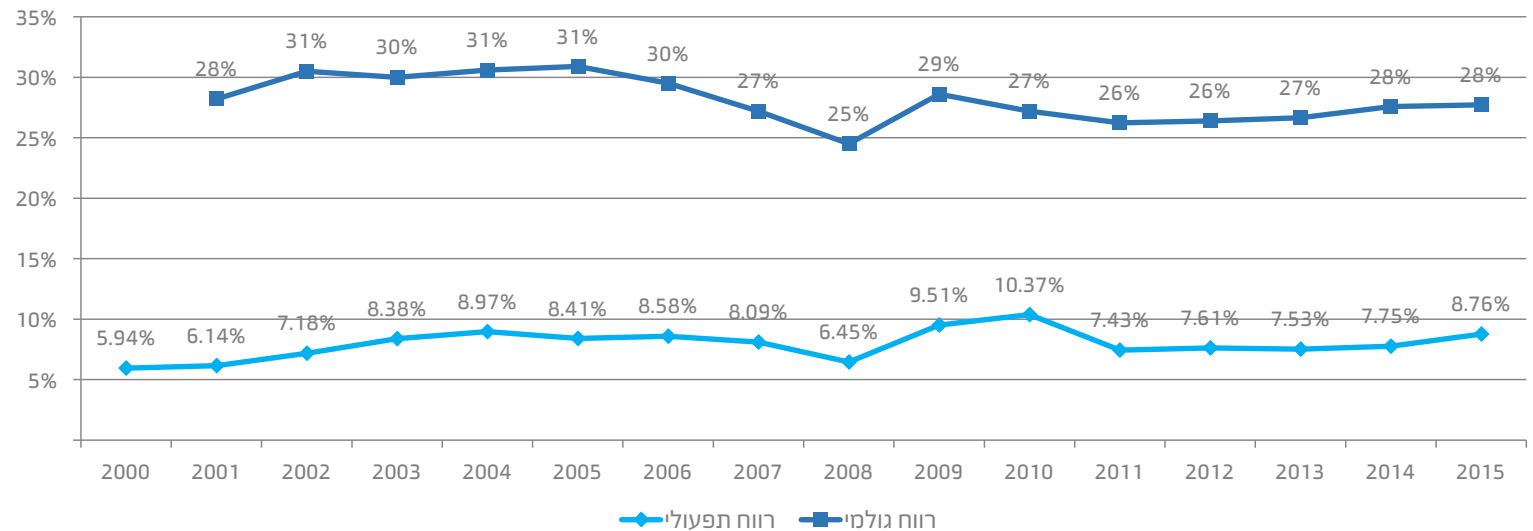
הרווח התפעולי המצרפי (מגמה רב שנתית)

הרווח התפעולי המצרפי עלה בשנת 2015 ב-19%, לרמה של 3.1 מיליארד ש"ח, המהווים 8.8% מהמחזור. מאז שנת 2008 ניתן להבחין בתנודתיות גדולה של הרווח התפעולי המצרפי. תנודתיות זו נובעת ברובה מהשפעתם של התאגידים הגדולים מאוד.



שיעורי הרווח מסך המכירות (מגמה רב שנתית)

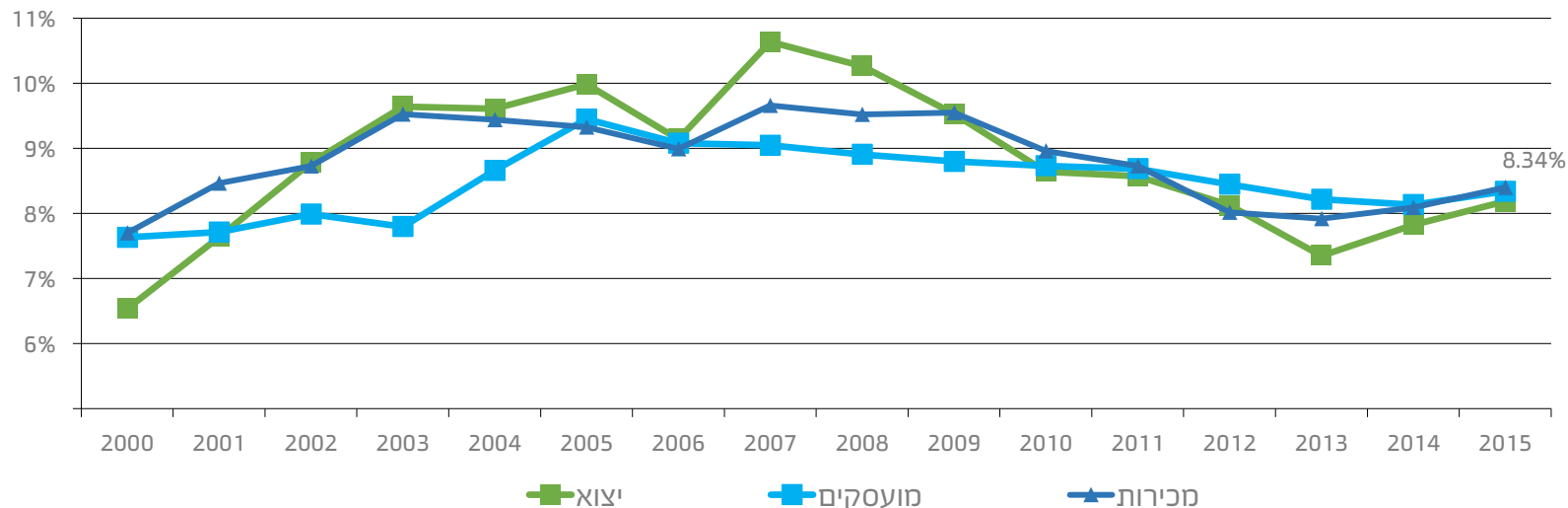
בשנת 2015 נרשם שיפור בשיעורי הרווחיות, הן הגולמית והן התפעולית. 22% מהתאגידים סיימו את שנת 2015 עם רווח תפעולי של יותר מ-10%. 41% מהתאגידים סיימו את שנת 2015 עם רווח תפעולי של פחות מ-6%. 10% מהתאגידים סיימו את שנת 2015 עם הפסד תפעולי.



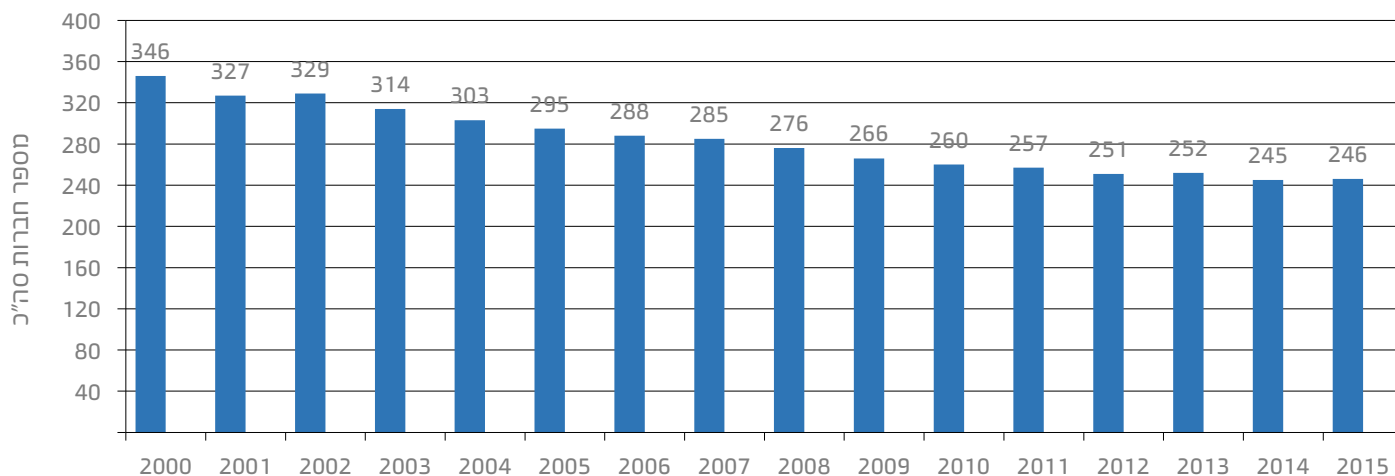
מקורות הכנסה עיקריים

משקלה של התעשייה הקיבוצית (ללא פעילות חו"ל) עומד על קצת יותר מ-8% מסך התעשייה הישראלית בסך הפדיון, ביצוא ובמספר המועסקים.

חלקה של התעשייה הקיבוצית מכלל התעשייה הישראלית (כולל מפעלים אזוריים, ללא פעילות חו"ל)



התפתחות מספר המפעלים



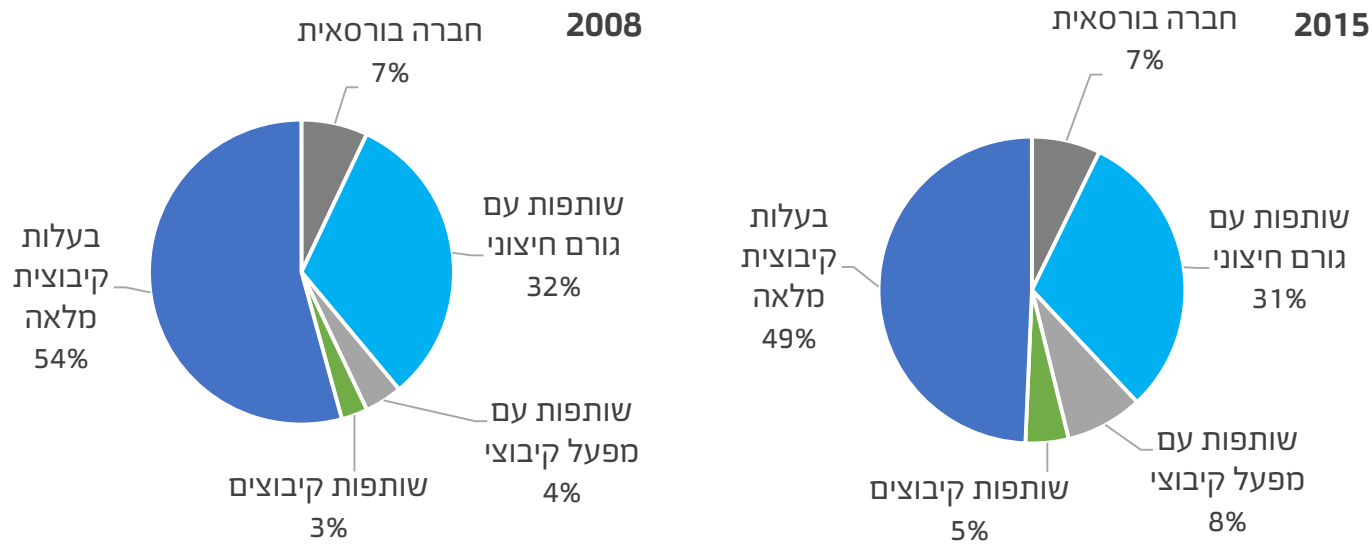
חלק לא מבוטל מההתחדשות של התעשייה הקיבוצית נעשה באמצעות רכישת תאגידי בנות. רכישות אלה אינן נרשמות כהגדלת מספר המפעלים.

מנגד, מכירת מלוא הבעלות על תאגידי קיבוציים לגורמים חיצוניים, גורמת לגריעתם מהחישוב הכולל, ולכן לירידה במספר התאגידיים המדווח. היקף סגירת המפעלים הוא נמוך יחסית.

מן הראוי לציין שבכלל התעשייה הישראלית קיימת ירידה משמעותית בהיקף הפתיחה של מפעלים חדשים: שנת 2012 - 31, שנת 2013 - 14, שנת 2014 - 10.

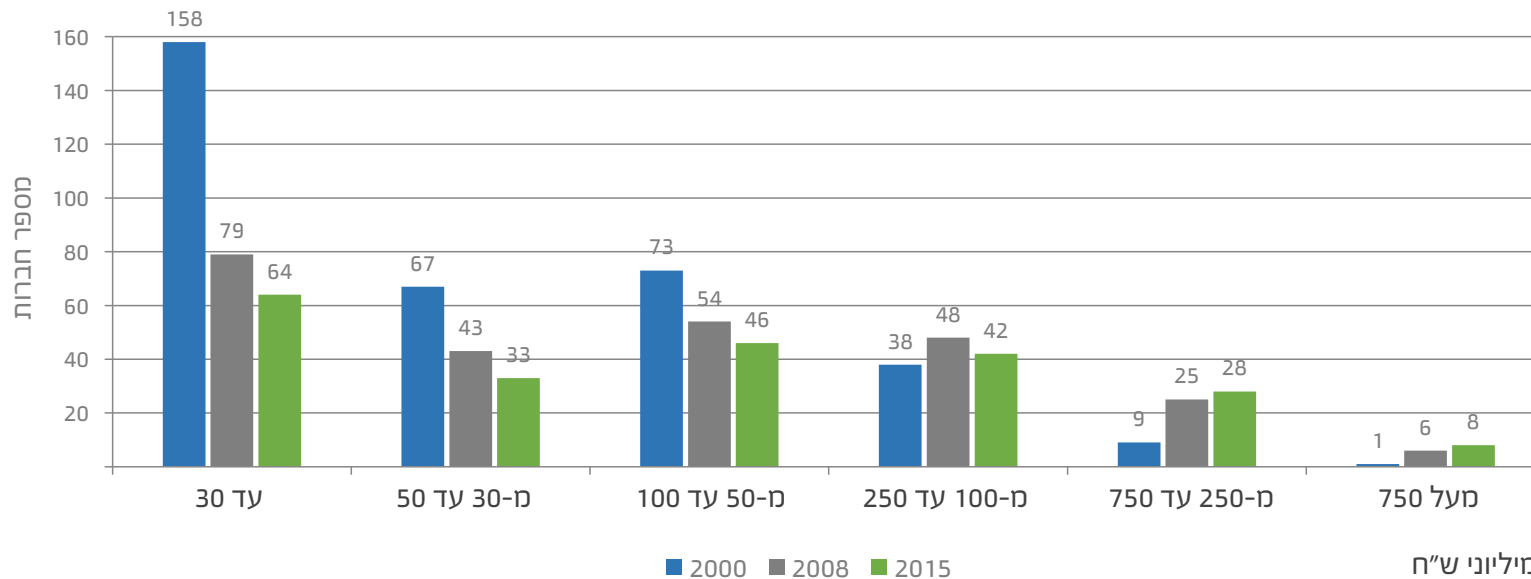
מקורות הכנסה עיקריים

מבנה הבעלות בשנת 2015 בהשוואה לשנת 2008 (תאגידים הנכללים בניטוח הכלכלי)



השינויים הבולטים בין שנת 2015 לשנת 2008 הם ירידה בשיעור המפעלים בבעלות קיבוצית מלאה, ועליה במספר המפעלים, שהינם חלק מתאגיד תעשייתי קיבוצי המחזיק מספר תאגידים (נקראים בגרף "שותפות עם מפעל קיבוצי").

השינוי בהתפלגות המפעלים לפי היקף הכנסות



בין השנים 2008-2015 חלה ירידה של יותר מ-10% במספר התאגידים בכל הקבוצת המייצגות מפעלים קטנים ובינוניים (0-100 מיליון ש"ח).

הירידה הדרסטית במספר התאגידים הקטנים מושפעת הן מרמת רווחיות נמוכה של קבוצה זו והן מכך שקמים מעט מפעלי תעשייה חדשים.



2015 - שנה של אחדות ומאבקים

לאחר מאבק עיקש, בסוף שנת התקציב 2015 ולקראת שנת התקציב החדשה, הצליחו ראשי הנהגת החקלאים, בראשות ניר מאיר, אבשלום (אבו) וילן, יאיר ריינמן ומאיר צור, בסיוע ראשי הלובי החקלאי, בהנהגת חבר הכנסת איתן ברושי, להסיר את כל הגזירות, שהונפו מעל ראשי החקלאות הקיבוצית והמושבת, ובראש וראשונה ביטול הפטור החקלאי מהגבלים עסקיים, שאיים על המודל הארגוני הבסיסי של החקלאות כקואופרציה. כמו כן, הצליחו ראשי החקלאות, בתיאום עם שר החקלאות ובסיוע ראשי הלובי החקלאי, לבטל את מס המעסיקים בשווי כולל של 150 מיליון ש"ח בשנה.

לסיכום, למרות הגזירות, המאבקים והרעה מסוימת לעומת 2014, הצליחה החקלאות הקיבוצית לשמר את נכסיה החקלאיים ובראשם הפטור החקלאי מהגבלים ותכנון חלקי בענף הפטם.

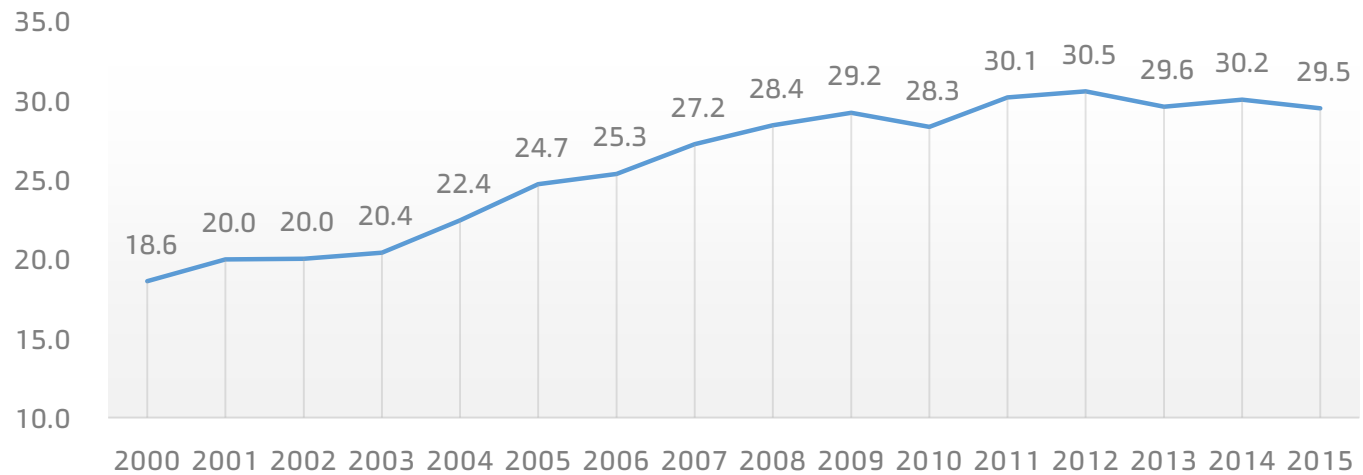
בזמן כתיבת שורות אלו, קיבוצים רבים, שפיתחו עוד לפני קום המדינה מקורות הפקת מים לחקלאות, צפויים להלאמת מפעלי המים ופגיעה קשה עד אנושה ברווחיות ואף בעצם היכולת להמשיך ולגדל גידולים חקלאיים בעמקים הצפון מזרחיים, עקב תיקון 27 לחוק המים, שעבר לאחרונה בקריאה שניה ושלישית בכנסת. אין ספק שלפתחנו אתגר בלתי רגיל בהסרת איום זה או לפחות חלק ממנו, שאם לא כן, עלולה החקלאות הקיבוצית להיקלע למשבר מסוגו לא ידעה מעולם. בנוסף לכך, תיווצר למדינת ישראל תלות חד כיוונית של ענף המזון הטרי במדינות אירופה ומדינות המזרח התיכון. מצב זה הינו בלתי נסבל, לכל הדעות, ועלינו לפעול בכל הכוח ובכל המישורים כדי לשנותו.

חיים חבלין
מנהל מח' חקלאות
אגף הכלכלה

המגמה הרב שנתית, שאפיינה את החקלאות הישראלית לאורך שנים ארוכות, היתה הרעה מתמשכת בתנאי הסחר (פיגור של מחירי התפוקות ביחס לשינויים במחירי התשומות ומכאן ההרעה ברווחיות), שפוצתה ברובה על ידי התייעלות עקבית של החקלאות, כפי שעולה ממדדי הפריון של גורמי הייצור העיקריים, העבודה וההון. מגמה זו התהפכה בשנים האחרונות, והיום אנו עדים לשיפור עקבי בתנאי הסחר (כמובן בממוצע ובהתעלם ממשברים ענפיים שלא חסרו), ומנגד למדדי פריון שליליים לכלל גורמי הייצור. ייתכן שההסבר לכך הוא תהליכים משבריים, המצויים בליבת הפעילות של הענף, המצריכים זמן להתאמה מחודשת של אמצעי הייצור.

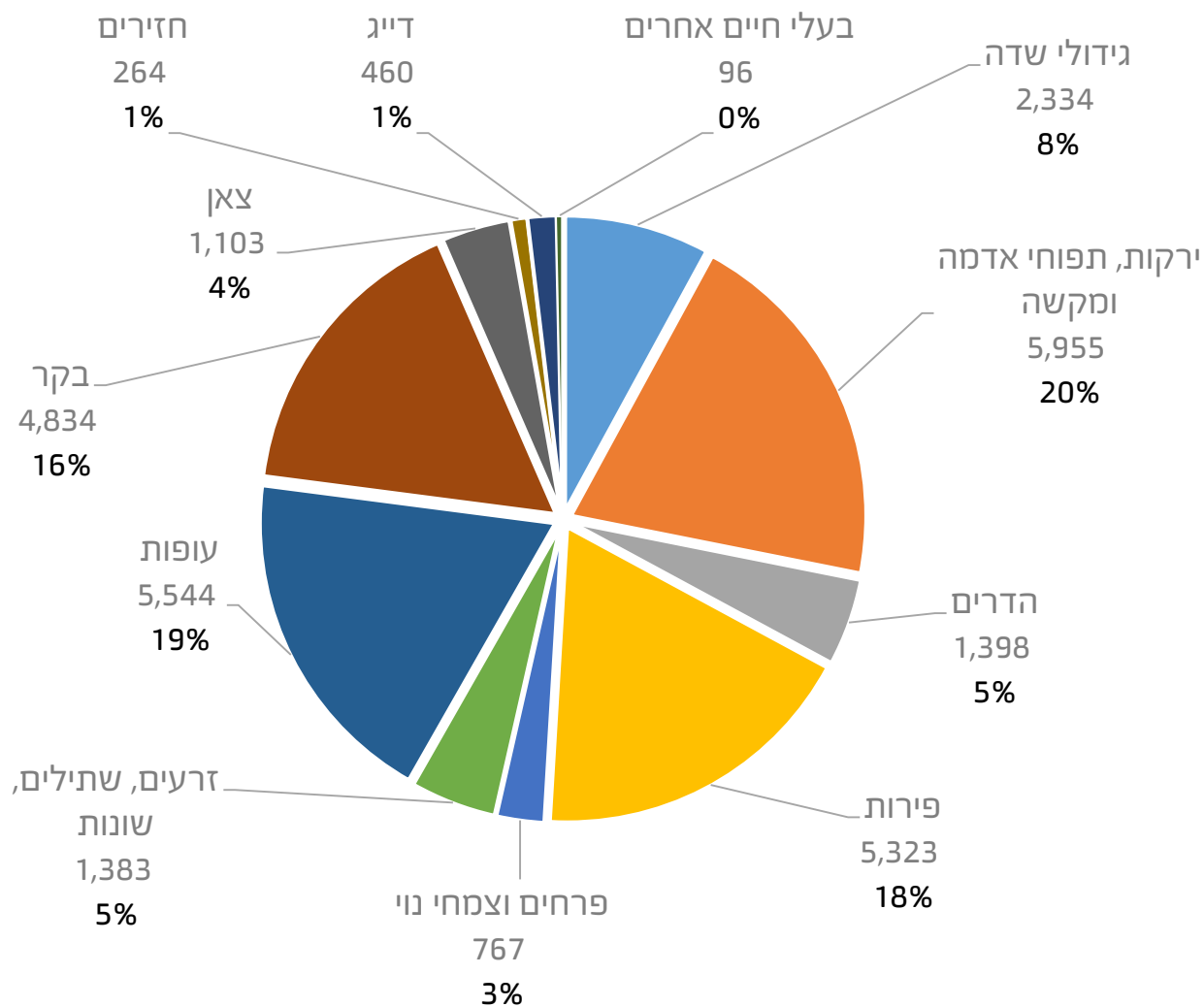
כמו קודמותיה, שנת 2015, התאפיינה במאבקים אינטנסיביים ובלתי מתפשרים על עצם הזכות להתפרנס מחקלאות אל מול אג'נדה מלאכותית ומגמתית של הצגת החקלאים כאויבי הורדת יוקר המחיה, שהוגדרה כמטרה כמעט בלעדית של המדיניות הכלכלית. במחצית השנייה של השנה קיבלו ראשי אגף התקציבים באוצר אור ירוק להוציא מהנפטלין רפורמות משנות סדרי חיים, אשר מטרתן (המופרכת מעיקרה) להוזיל את יוקר המחיה בישראל. הרפורמות, אותן הגו נערי האוצר, באו כביכול להגביר את התחרות בענפי הפטם, הצאן, הדגים, הביצים וענפים נוספים. התאחדות חקלאי ישראל לא הסתפקה בהתנגדות נחרצת למהלך, אלא יזמה תכנית הבראה כוללת לחקלאות, על בסיס עבודה מקצועית מקיפה, שנעשתה על ידי אנשי ההתאחדות ומומחים חיצוניים. התכנית כללה שינוי רדיקלי באופי התמיכה בחקלאות ומודרניזציה של הענף. למרבה הצער, משרד האוצר ממסמס את הדיונים על התכנית.

השינוי			2013	2014	2015	
בכמות	במחיר	בערך				
-3.8%	1.5%	-2.4%	29.6	30.2	29.5	סה"כ התפוקה החקלאית
-6.4%	-0.0%	-6.4%	17.8	18.3	17.2	תפוקת ענפי הצומח
0.1%	3.8%	3.9%	11.8	11.8	12.3	תפוקת ענפי בעלי חיים



ערך התפוקה החקלאית "מדשדש" מזה מספר שנים על 29-30 מיליארדי שקלים, ללא מגמת צמיחה. בשנת 2015 - בניגוד למגמה רב שנתית - יש צמצום בערך תפוקת ענפי הצומח וגידול של ענפי החי.

מיליוני ש"ח



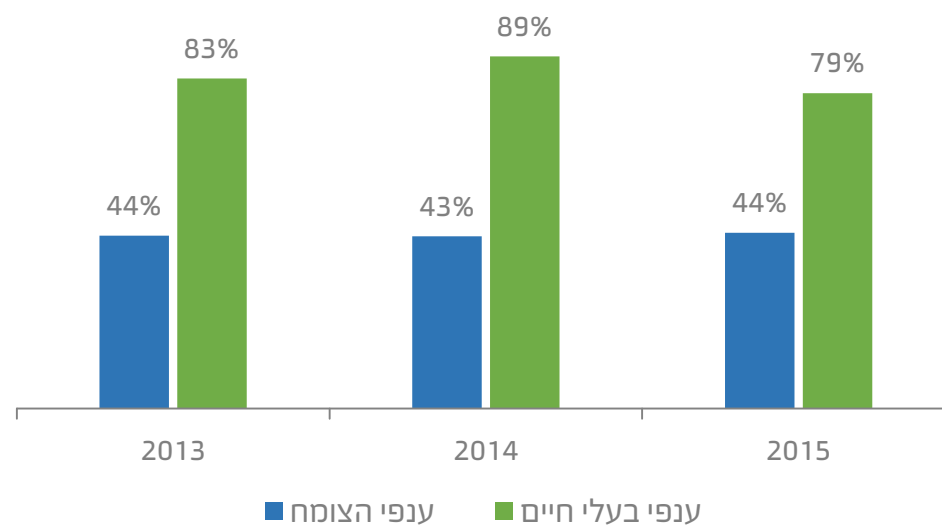
ערך התפוקה - ענפי הצומח ובעלי החיים

מיליוני ש"ח

השינוי			2014	2015	
כמות	מחיר	ערך			
-6%	0%	-6%	18,331	17,159	סה"כ ענפי הצומח
-6%	-14%	-19%	2,889	2,334	גידולי שדה
-9%	6%	-4%	6,201	5,955	ירקות, תפוחי אדמה ומקשה
-1%	0%	-2%	5,405	5,323	פירות
3%	6%	9%	1,278	1,398	הדרים
-25%	1%	-25%	1,022	767	פרחים וצמחי נוי
0%	3%	4%	11,842	12,301	סה"כ בעלי חיים
-6%	-4%	-9%	3,161	2,869	חלב בקר
9%	28%	39%	1,410	1,965	בשר בקר
3.5%	0.4%	4%	3,008	3,126	בשר פטמים
-1%	-4%	-5%	828	787	ביצי מאכל
29%	-1%	28%	538	690	בשר הודיים
1%	-3%	-2%	232	227	דגי בריכות
-14%	-1%	-14%	85	73	חלב כבשים
-5%	-3%	-8%	105	97	חלב עיזים
0.5%	3.5%	4%	254	264	חזירים
-6%	-1%	-7%	58	54	דבש

מיליארדי ש"ח

השינוי			2013	2014	2015	
בכמות	במחיר	בערך				
-1.9%	-4.0%	-5.9%	17.5	18.4	17.4	סה"כ התשומה הקנויה
-2.2%	-2.3%	-4.4%	7.7	7.9	7.6	ענפי הצומח
-1.7%	-5.3%	-7.0%	9.8	10.5	9.8	ענפי בעלי חיים



מחיר סל התשומות הממוצע בירידה ברצף של השנתיים האחרונות. השפעה גדולה יותר על ענפי בעלי חיים, בשל אחוז גבוה של התשומה מהתפוקה.

התשומה הקנויה

מיליוני ש"ח

התשומה	השינוי			2014	2015
	כמות	מחיר	ערך		
מספוא	-2.5%	-7.0%	-9.3%	7,100	6,441
מים	-2.3%	8.4%	5.9%	1,776	1,881
חומרי אריזה	-0.2%	1.6%	1.4%	675	685
דשנים וזבלים	-1.8%	-5.0%	-6.7%	776	723
הובלה שכירה	-6.5%	0.9%	-5.7%	463	437
חלפים ותיקונים	8.8%	3.5%	12.6%	510	574
דלק, שמנים, חשמל	-3.9%	-18.9%	-22.1%	2,774	2,162
חומרים להגנת הצומח	-10.2%	1.1%	-9.2%	861	781
אפרוחים, זרעים ושתילים	-0.7%	7.3%	6.5%	1,555	1,656
מינהל ושונות	3.4%	0.0%	3.4%	1,955	2,022
סה"כ	-4.6%	-1.4%	-5.9%	18,444	17,362
תשומות לענפי הצומח	-2.2%	-2.3%	-4.4%	7,944	7,591
תשומות לענפי בעלי חיים	-1.7%	-5.3%	-7.0%	10,501	9,771

מחירי מספוא - במגמת ירידה מקבילה למחירי הסחורות בשוק העולמי.

מים - השפעת המשך עליית מחירי המים - בעיקר השפירים המסופקים על ידי מקורות.

אנרגיה - המשך מגמת ירידת המחירים של דלקים וחשמל.

ממוצע ענפי הצומח - למרות עליית מחירי המים - מחיר סל התשומות הממוצע ירד ב-2%.





פיזור גאוגרפי

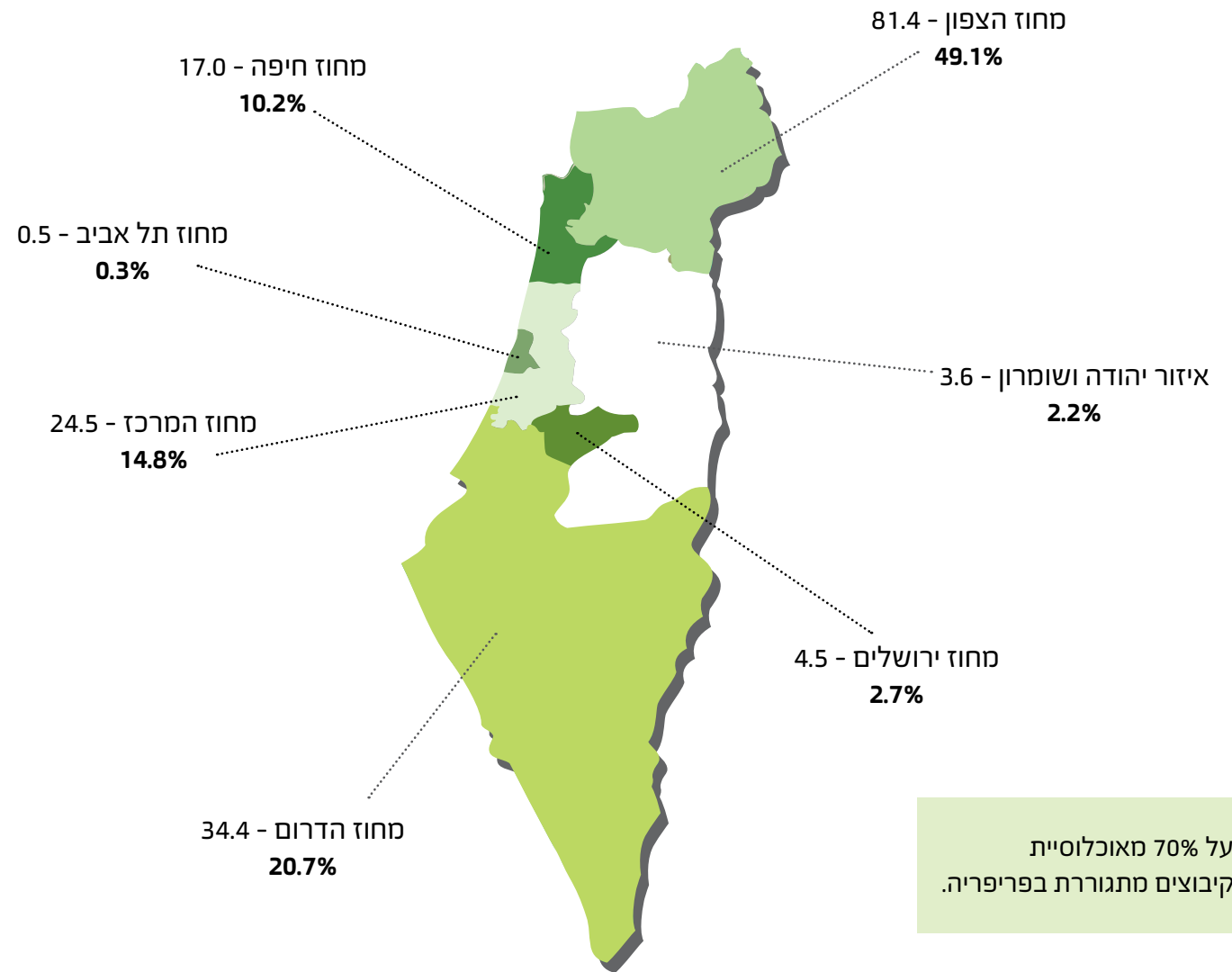
אוכלוסיית הקיבוצים

התפלגות הקיבוצים לפי גודל



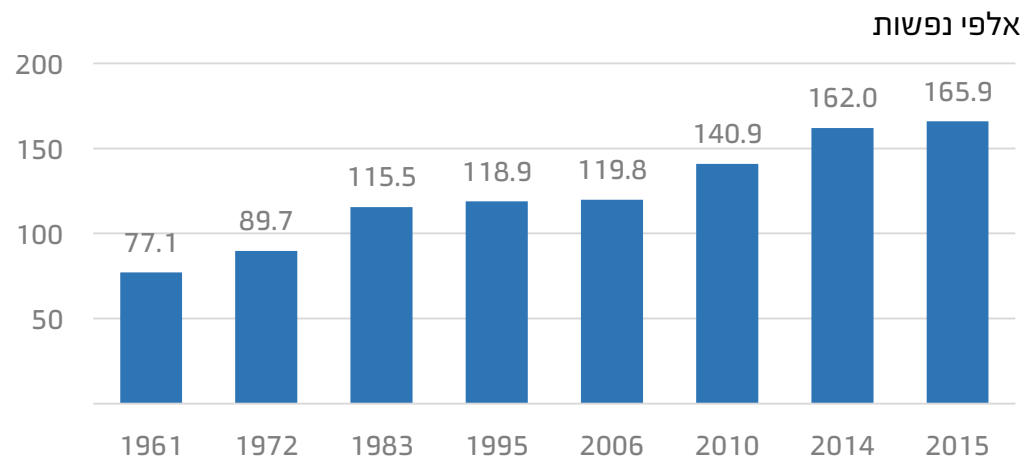
הפיזור הגיאוגרפי של אוכלוסיית הקיבוצים (נתוני הלמ"ס)

אלפי נפשות

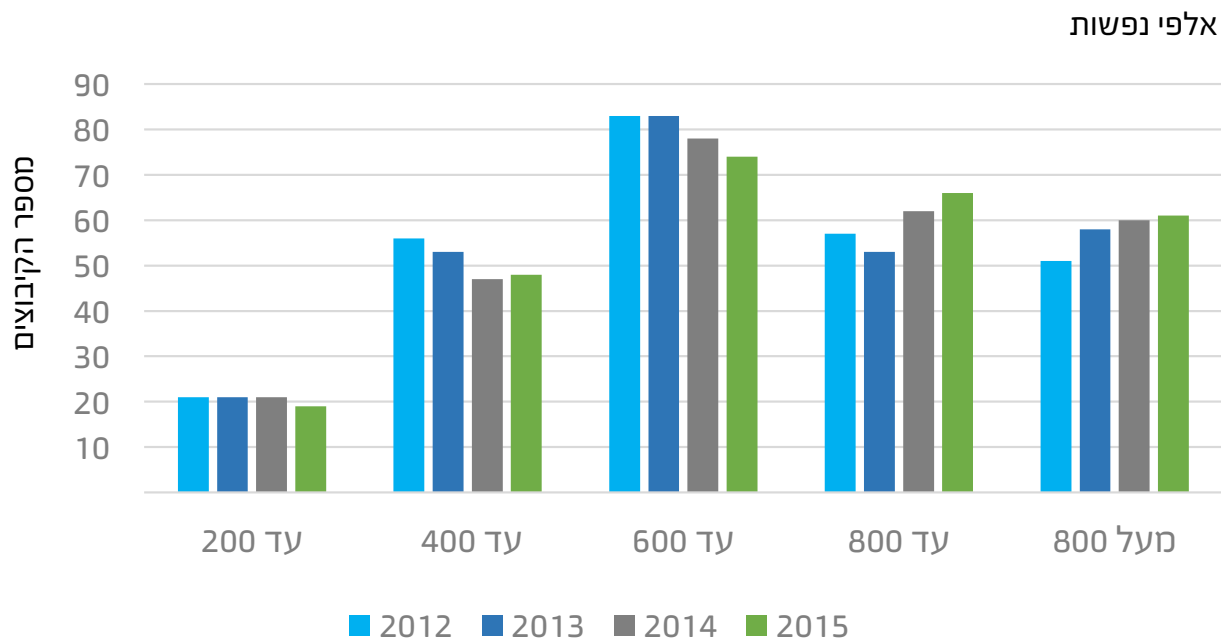


מעל 70% מאוכלוסיית הקיבוצים מתגוררת בפריפריה.

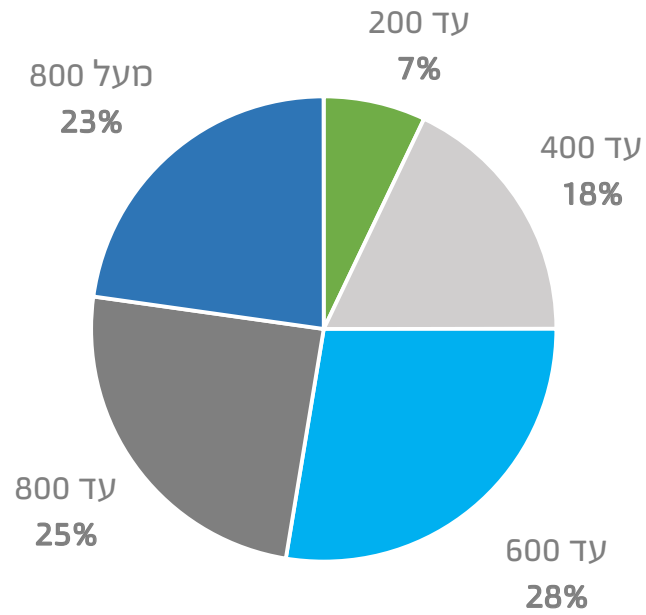
ניתן לראות את הקיפאון של שנות המשבר הכלכלי ואת הצמיחה הגדלה מאמצע שנות האלפיים.



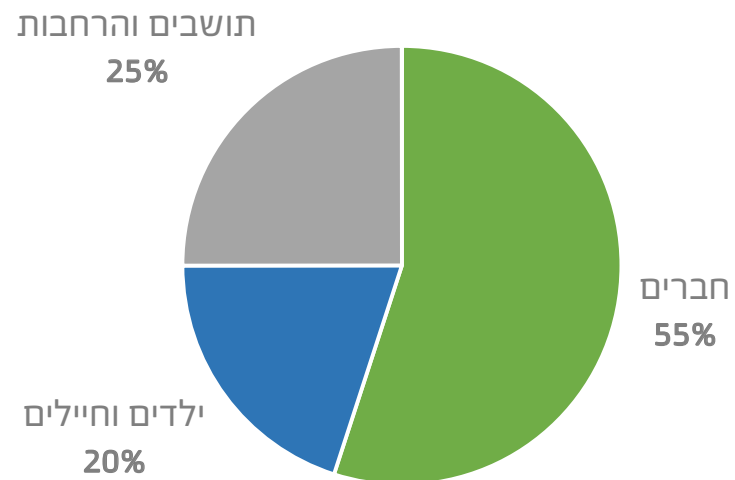
התפלגות הקיבוצים לפי גודל האוכלוסייה - מגמה רב שנתית (נתוני הלמ"ס)



התפלגות הקיבוצים לפי סך כל האוכלוסיה (נתוני הלמ"ס)



התפלגות האוכלוסיה בקיבוצים





התנהלות

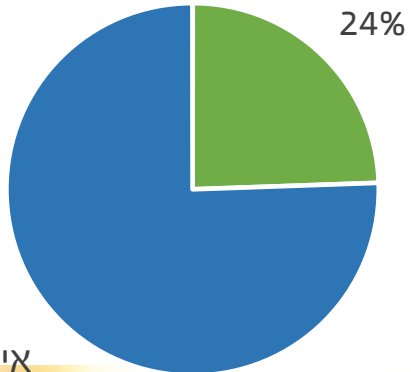
קליטה

הרחבה קהילתית

שיוכים

פרישה / פנסיה

צרכים מיוחדים



אין
76%



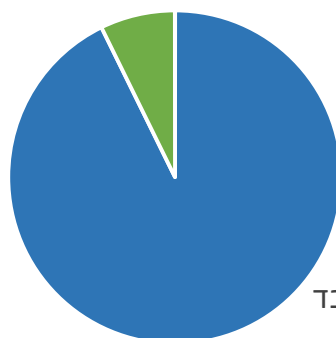
אורחות חיים

מודל התנהלות

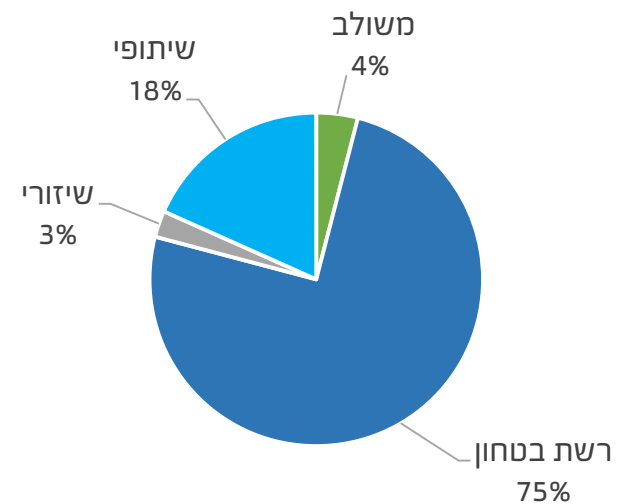
מאפייני קליטה

כולל עצמאות כלכלית

7%

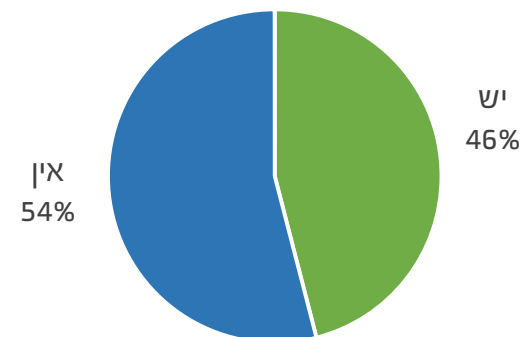
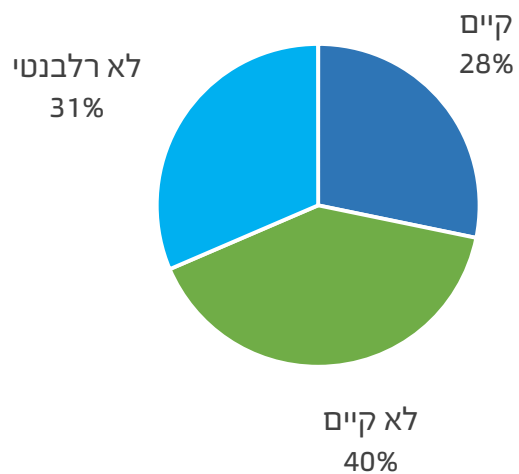


לחברות בלבד
93%



תהליך לאיחוד סטטוסים

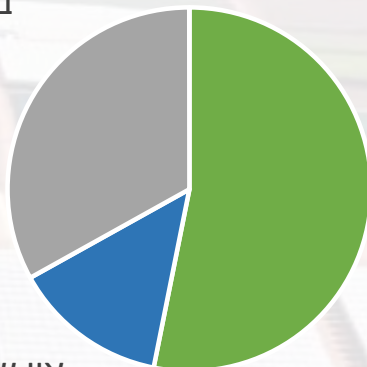
חברים בעצמאות כלכלית



שיוך דירות

שכונת הרחבה קהילתית

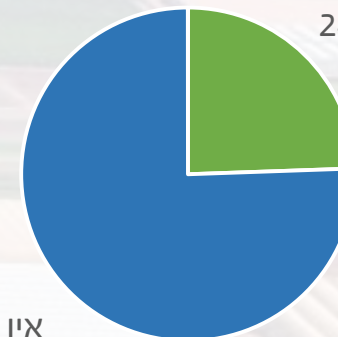
בדיון האם
לשייך
33%



שייכו או
בהליכי שיוך
53%

אין שיוך
14%

יש
24%



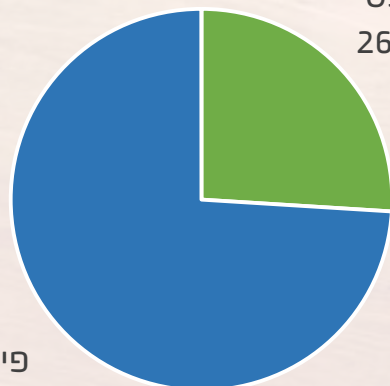
אין
76%

שיוך נכסים יצרניים (מהות)

שיוך נכסים או פירותיהם

מסלול השיוך (*)

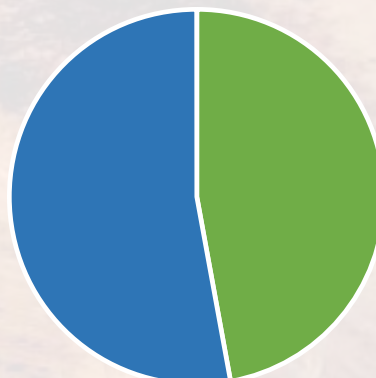
נכסי
26%



פירות הנכסים
74%

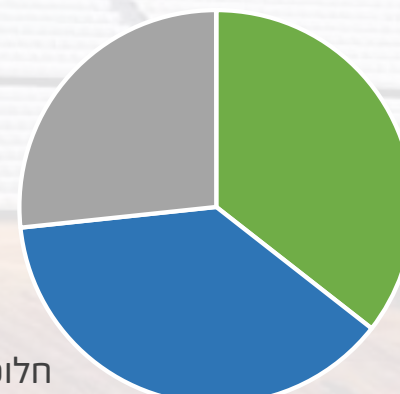
יש
47%

אין
53%



חלופת המנהל
(1456)
27%

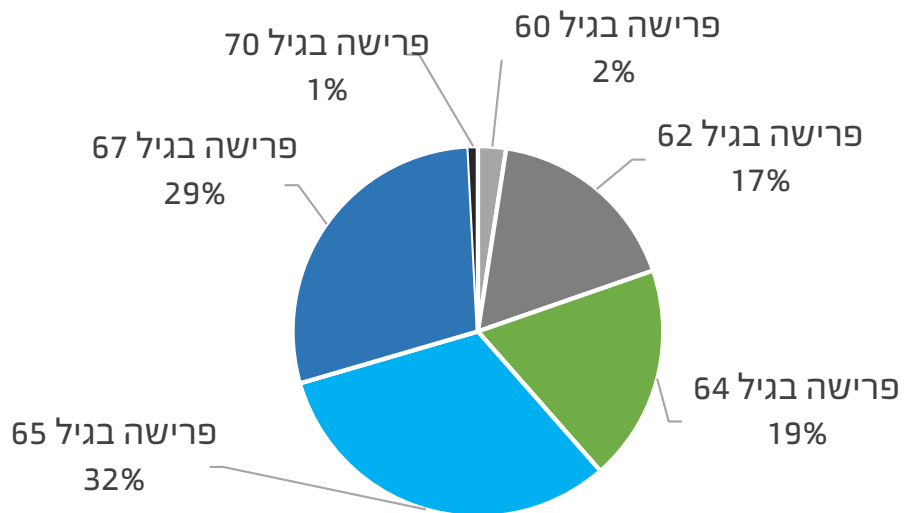
751
36%



חלופת אגודה
(1488)
38%

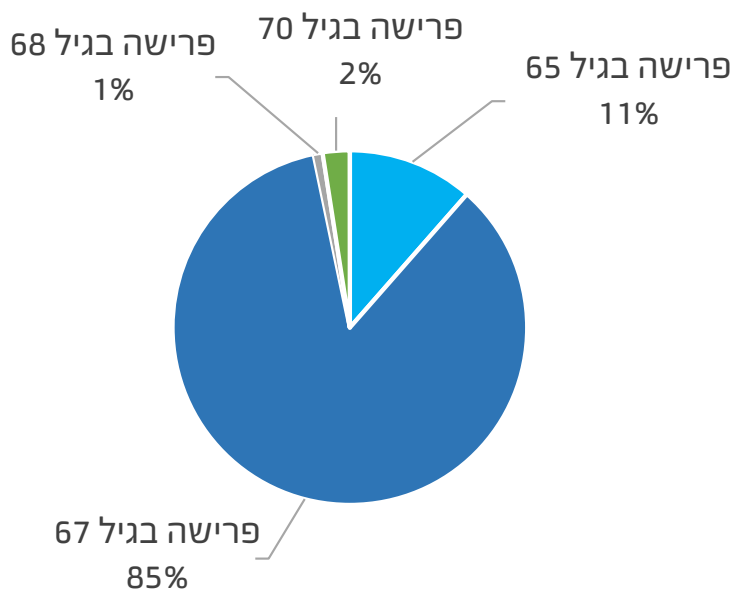
(*) מבין הקיבוצים
שבהליכי שיוך

גיל פרישה - חברה



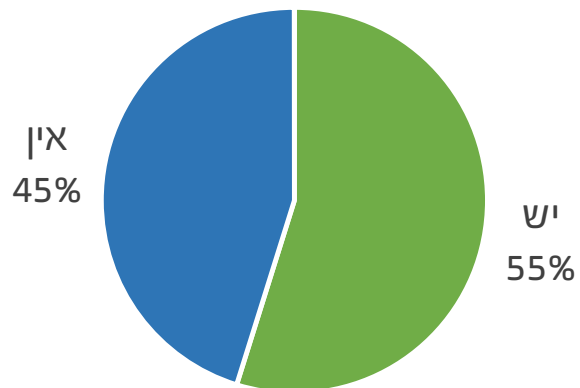
רק גילאי הפרישה המצוינים נמצאים בקיבוצים.

גיל פרישה - חבר

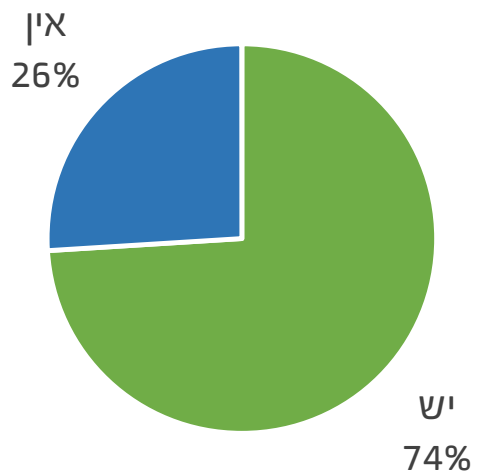


אורחות חיים

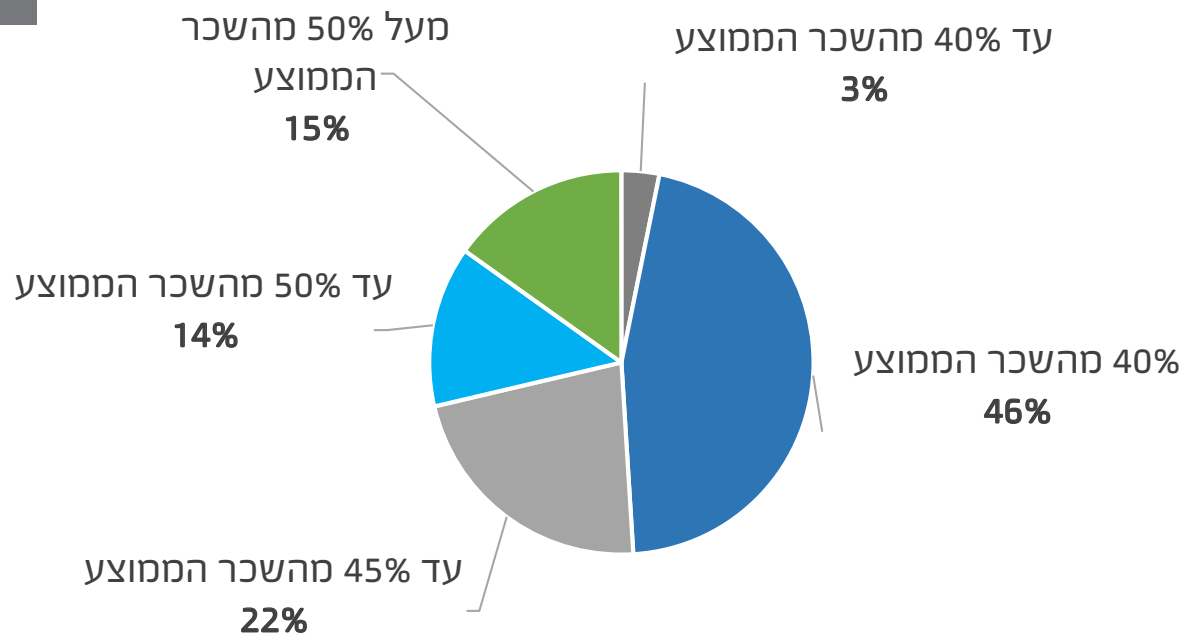
האם לקיבוץ יש גרעון אקטוארי פנסיוני (מהותי)



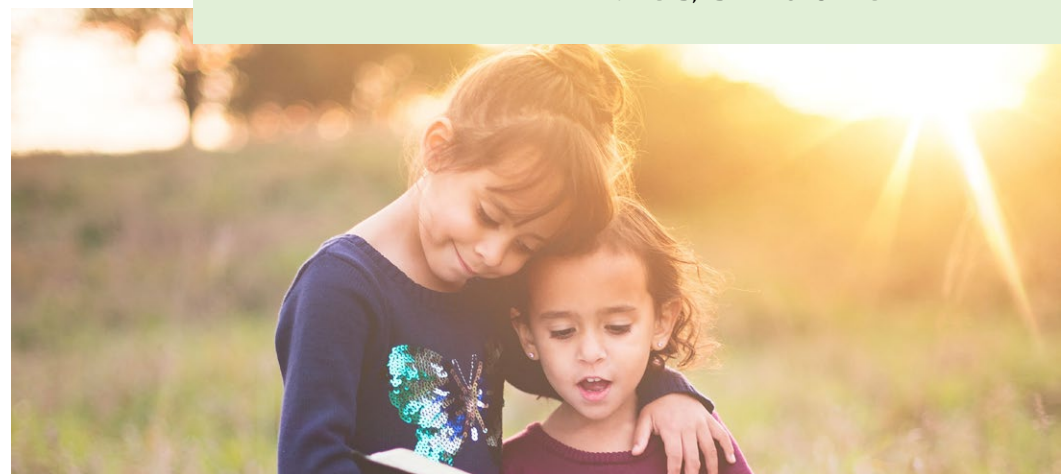
האם לקיבוץ יש קרן מילואים



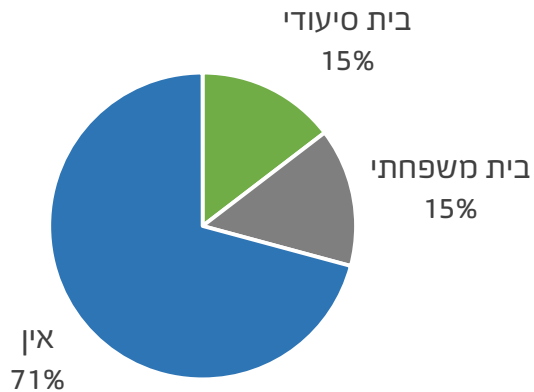
פנסיה מובטחת לחבר (לא כולל ביטוח לאומי)



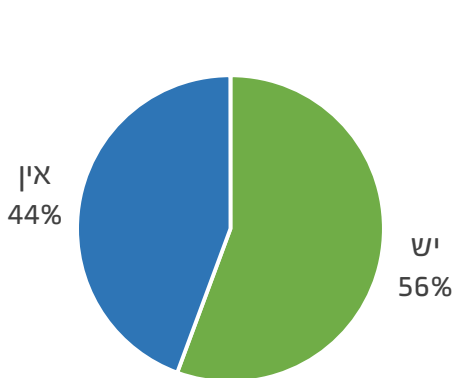
(*) בהתייחס לשכר הממוצע כהגדרתו בחוק הביטוח הלאומי.
בשנת 2016 - 3,734 ש"ח.



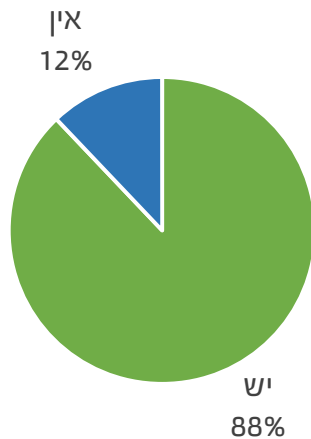
האם בקיבוץ יש בית סיעודי / בית משפחתי



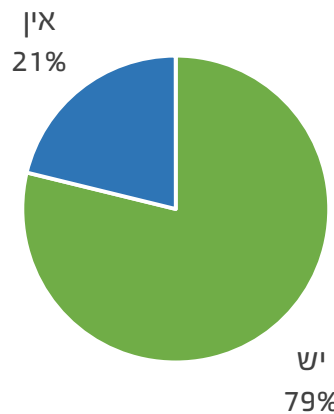
האם בקיבוץ יש מס פרוגרסיבי



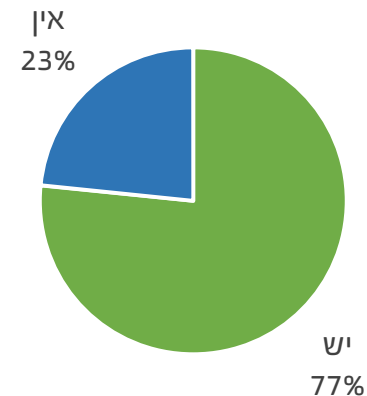
האם בקיבוץ יש קרן לעזרה הדדית



האם בקיבוץ יש ועדה לצרכים מיוחדים



האם בקיבוץ יש הסכמים עם בעלי צרכים מיוחדים







**התנועה
הקיבוצית**

