



שנתון התנועה הקיבוצית

מספר 12

נתוני שנת 2013

שנתון התנועה הקיבוצית

מספר 12

נתוני שנת 2013

עריכה ויעוץ מקצועי: רו"ח אסנת כהן, מנהלת מחלקה מקצועית, ברית פיקוח
עיצוב והפקה: צ'וקה סטודיו לעיצוב גרפי, טל גולדנברג-קרן
צילומים: רזי יהל, מאגר תמונות

סיוע טכני:

רפי דמארי - ברית פיקוח

רו"ח אלון ראובני - מבט יועצים

רחל בורושק - התאחדות חקלאי ישראל

אגף רכזים - התנועה הקיבוצית

שאול צבן - צנובר

תוכן עניינים

05 פתח דבר - איתן ברושי, מזכיר התנועה הקיבוצית

06 מאין ולאן - דגן לוין, מרכז ענף כלכלה

07 מבוא

09 הפעילות הכלכלית

19 מקורות הכנסה עיקריים

31 דמוגרפיה

35 אורחות חיים

פתח דבר

התנועה הקיבוצית הפרושה מקיבוצי הגליל והגולן ועד חבל אילות מייצגת ישראל של חדשנות שלובה בערכים. חברה של בנייה וצמיחה יחד עם שמירה על הטבע ודאגה למרחבים הירוקים. אנו ממשיכים להיות בחוד החנית הכלכלית והתעשייתי של מדינת ישראל, להוביל את תחום החקלאות המתקדמת והחכמה, וליצור עתודות ניהוליות המשתלבות בתפקידי מפתח בתעשייה.

שנתון 2013 מסכם שנה בה יצאה התנועה כולה לדרך חדשה. סיימנו להתמודד עם הסדרי החובות שהעיקו על הצמיחה והגידול במשך עשרות שנים ולמדנו שוב כיצד לאגם כוחות מכל קצוות הארץ למטרות משותפות. מפעלי התנועה הקיבוצית הוכיחו בשנים האחרונות כי הם מרכיב משמעותי של התעשייה הישראלית כולה. מתחמי תעשייה ומסחר שגדלים ברחבי הארץ, במיוחד בפריפריה, מעסיקים עשרות אלפי עובדות ועובדים, תוך הישענות על חוסנה של התעשייה הקיבוצית. לתעשייה מפותחת זו מצטרפים גם מרכיבים המגדילים את עוצמתה בדמות עסקים קטנים ובינוניים, ופיתוח מיזמי תיירות, המובלים על ידי חברים וחברות בעלי מחשבה יזמית ואקטיבית. התנועה הקיבוצית תמשיך במחויבותה להשקיע ולפתח את המרחב הכפרי תוך שמירה על גבולות הארץ, ושמירה על השטחים הפתוחים ועל הסביבה.

אנו חייבים להמשיך להתקדם תוך שיתופי פעולה וחיבורים רחבים ככל שניתן, ולפעול בעצמה ונחישות למען השגת היעדים. עשינו זאת בשנתיים האחרונות בנושא הבנייה בקיבוצים בו הבאנו להתקדמות משמעותית בהסכמים ובתנאים מול רשות מקרקעי ישראל, בתחום הפנסיה והערבות ההדדית כאשר דאגנו שכל קיבוצי התנועה יעמדו ברף של לפחות 40% מהשכר במשק כפנסיה לחבריהם, בתחום פיתוח המנהיגות בו הגדלנו את המלגות והוספנו קורסים והכשרות שיאפשרו לחברות וחברי הקיבוצים להתקדם ולהתפתח בתחומי עיסוקם ובעוד סוגיות רבות הנוגעות לחיים הקיבוציים ולמרחב הכפרי ברחבי מדינת ישראל.

הקיץ האחרון לווה במלחמה בדרום אשר השפיע במיוחד על קיבוצי התנועה ובאופן ישיר על קיבוצי עוטף עזה. מבצע "צוק איתן" היווה שעת גאווה ולכידות, כאשר הבסיס הערכי של אחריות הכלל לגורל הפרט, עבדו בעוצמה. הייתה לנו הזדמנות להציג את התנועה הקיבוצית במלוא יפיה, ודווקא באחת משעותיה הקשות. קיבוצים במרכז ובצפון, שבצמם מתמודדים עם קשיים, קלטו לתוכם את חבריהם מהדרום ואפשרו להם ריענון והפוגה. זו הייתה שעתה היפה של התנועה הקיבוצית – שעה של סולידריות, והערבות ההדדית.

יחד עם ראשי המועצות, הובלנו מאבק על שיפור תנאי הביטחון ויצירת חליפות המיגון הראויות לקיבוצי ומושבי עוטף עזה, ופעלנו נמרצות להקמת מנגנוני פיצוי הוגנים לבעלי העסקים, לחקלאים ולמשקים הקיבוציים לאחר שספגו פגיעות רבות במהלך המבצע. התנועה הקיבוצית תמשיך לפעול במתווה מפורט למען שיקום אזור עוטף עזה והדרום ולמען יצירת הביטחון והשקט המגיע כל כך לתושביו. מלבד הפעילות למען אנשי הדרום ישלימו פעילי מטה התנועה הקיבוצית ביצירת תשובות הולמות לשאלות הפיצוי לקיבוצים אשר לקחו חלק מרשים ומרגש במערך האירוח והסיוע לאורך כל ימי המבצע.

רבות נאמר, ונכתב על עמידתם של הקיבוצים בחזית הלחימה, חשוב לזכור ולציין, הקיבוצים, החקלאות, החינוך, התעשייה וחיי הקהילה אינם רק חומת מגן לימי לחימה, בשגרת חייהם הם מבטאים אמונה אמיתית בזכותה של ישראל להתקיים ויוצרים את הריבונות הישראלית הלכה למעשה. תושבי הדרום עדיין ממשיכים להתמודד עם נזק המלחמה, ובעיקר עם ההפסדים הכלכליים הניכרים שנגרמו להם במהלך ימי הלחימה. על הממשלה, ועל פקידה הבכירים, מוטלת אחריות ברורה לייצר פתרונות ומנגנונים יעילים יותר ליישום בנושאי הביטחון, הכלכלה והצמיחה הדמוגרפית באזור.

כולי תקווה כי השנים שיבואו יהוו המשך לאותה מגמה של צמיחה וגידול בתעשייה, בחקלאות, בפייתוח הדמוגרפי, בכלכלה, בחינוך, בביטחון וברוחה ויאפשרו לנו, כתנועה, כקיבוצים וכיחידים לחזור לקדמת הבמה הלאומית כדי להשיב את המנהיגות והערכים המזוהים עמנו משחר קיומה של התנועה למרכז השיח הישראלי.

איתן ברושי
מזכיר התנועה הקיבוצית

מאין ולאן

בזכות המבוכה ובגנות הטיח?

"..הדור אשר ירש מקודמיו את ערכי המדע וההומניזם והליברליזם והדמוקרטיה, וגילה את פגימותיהם וראה בקלקלתם, וביקש את תקנם באידיאל הסוציאליסטי, ונפשו דבקה בו, והנה- בן דור אחד נתאכזב קשות בנושאו ובמגשימיו מכל הסוגים. האומנם לא יהיה נבוך?..".

נראה כי נאוו המטלטל של ברל כצנלסון בכנס מדריכי תנועת הנוער בשנת 1940, שנגע באושיות מורכבותה של התודעה הציונית סוציאליסטית, כוחו יפה למצבו הכלכלי של העולם בזמנו.

בסוף שנות ה-80 קרס בקול תרועה רמה הקומוניזם המזרח אירופאי והקפיטליזם חגג ניצחון היסטורי. שיח חברת הרווחה על כלכלה צומחת בחברה בריאה והוגנת פינה את מקומו לאמונה עיוורת בכוח הבלתי מוגבל של הקפיטליזם הליברלי והכלכלה החופשית להוביל את האנושות כולה לעתיד מזהיר.

אולם, המשבר הכלכלי של שנת 2008 הוכיח גם לאדוקים שבתומכי הכלכלה החופשית כי טמונים בה זרעים של משבר אימננטי וחוסר יציבות טבועה וכי יש לחפש מודל כלכלי חברתי מורכב ומאוזן יותר. נדמה שהמאפיין המרכזי בשיח הכלכלי חברתי בשנים האחרונות הוא מבוכה: עד כה טרם עוצבה תאוריה חברתית-כלכלית מקיפה, יציבה, מאוזנת וברת-קיימא, לא בשדה העשייה הפוליטי-חברתי-כלכלי ואף לא באקדמיה. ועל כן אין זה פלא כי המנהיגים, הנגידיים, הפוליטיקאים והכלכלנים נדמים כמזגזגים ומגמגמים, והציבור כולו שרוי במבוכה ומחכה למושיע הממאן להגיע.

נדמה שעם כל הצניעות הנדרשת הקיבוץ מהווה מיקרו קוסמוס לאותה מבוכה, ואפשר כי חרף ההבדל הדרמטי בהיקף הבעיה ובמורכבותה אולי יש בידינו רמז לבשורה. לא מעט קיבוצים (ונדמה כי הכללה רחבה יותר תחטא לאמת) רשמו התאוששות כלכלית מרשימה ממשבר שנות ה-80 וה-90 של המאה שעברה אגב ניצנים של צמיחה דמוגרפית, תוך שמירה הדוקה על התליכוד החברתי והיאחזות עיקשת בהוגנות חברתית ובערכי הליבה של הקיבוץ וניצול של הכוח הכלכלי הטמון בהם, והכל בניסיון לאתר את אותה נוסחת פלאים כמוסה וחמקנית המשלבת צדק חברתי עם כלכלה צומחת.

עם זאת, כתנועה ערכית עם אופק היסטורי ופריסה ארצית חובה עלינו להגביר את תמיכתנו באותם קיבוצים שטרם הצליחו לצאת מהמשבר וקיבוצים בהם נחלשה הערכות ההדדית בצוק המשבר הגדול. התנועה הקיבוצית סייעה לקיבוצים רבים לצאת מהמשבר, ומבחנה הגדול היה ונותר לסייע לכולם – עד האחרון.

שנתון התנועה הקיבוצית מספר 12 לשנת 2013 המופק על ידי אגף הכלכלה של התנועה הקיבוצית מנסה לצייר תמונה כוללת של הכלכלה הקיבוצית ושל כלכלת הקיבוצים. סקירת הנתונים וניתוח ממוקד של שלל המידע מעלה כי לאחר הצמיחה הכלכלית המרשימה בעשור הראשון של המאה ה-21, בשנים האחרונות הכלכלה הקיבוצית שומרת על יציבות לצד גידול מתון ועקבי במרבית הפרמטרים הכלכליים, והמשך ההיחלצות של קיבוצים במצב כלכלי קשה.

במקביל ניכרת צמיחה דמוגרפית הולכת וגוברת, ונראה כי הסדרת כללי המשחק עם רשות מקרקעי ישראל תשחרר ביקוש כבוש לבנייה ותגביר את קצב הצמיחה הדמוגרפית.

אני מבקש להודות לכל העסוקים במלאכה ובראשם למחלקה המקצועית בברית פיקוח ולמנהלת המחלקה רו"ח אסנת כהן שערכו את השנתון, ולכל הגורמים שסייעו בעריכתו - התאחדות חקלאי ישראל, איגוד התעשייה הקיבוצית, עובדי אגף כלכלה, המחלקה הדמוגרפית והרכזים.

דגן לוין
מרכז אגף כלכלה

מבוא

שנתון התנועה הקיבוצית מספר 12 מציג את תמונת המצב ונתוני הקיבוצים לשנת 2013. השנתון כולל 4 פרקים:

הפעילות הכלכלית - אפיוני הפעילות העסקית של המגזר הקיבוצי ותוצאותיה.

מקורות הכנסה עיקריים - תעשייה וחקלאות.

דמוגרפיה - אפיונים דמוגרפיים של אוכלוסיית הקיבוצים.

אורחות חיים - אפיונים כמותיים להיבטים שונים של אורחות החיים, בעיקר כאלה הנגזרים מתהליכי השינוי.

העקרונות המנחים בעריכתו של שנתון זה הם הרצון והצורך לשקף את המציאות, תוך מתן ביטוי לשונות. הצגת הנתונים המצרפים על פני רצף של מספר שנים, מאפשרות בחינה של מגמות ההתפתחות והשינוי. הנתונים המוצגים בחתכי התפלגויות, מאפשרים פירוק של הממוצע או המצרף לתתי קבוצות בעלות מאפיינים שונים.

דגשים

הקיבוצים

שנתון התנועה מספר 12 מציג את נתונייהם של קיבוצים ומושבים שיתופיים (לא נכללים בניתוח קיבוצים עירוניים המקיימים זיקה לתנועה).

תעשייה

נתוני התעשייה בשנתון מבוססים על פרסומי איגוד התעשייה הקיבוצית. הנתונים כוללים את מלוא היקף הפעילות של המפעלים, כולל מפעלים ששיעור האחזקות הקיבוציות בהם נמוך מ-50%. יצוין, כי בדוחות הכספיים של הקיבוצים משתקפת תרומתם של מפעלים אלה לקיבוצים בשורת הרווח מתאגידים מוחזקים, אולם המחזור הכולל שלהם אינו נכלל.

חקלאות

נתוני החקלאות בשנתון מבוססים על אומדן, שנערך בסיוע הגב' רחל בורושק מהתאחדות חקלאי ישראל. בדומה למצב בתעשייה, גם בחקלאות הולך ומתרחב תאגוד הפעילות באופן עצמאי ובנפרד ממאזן הקיבוץ.

אומדן היקף הפעילות של המגזר הקיבוצי

חלק זה של הניתוח מבוסס על הדוחות הכספיים של הקיבוצים, כל הלוחות בשנתון מתייחסים לקבוצה אחידה של קיבוצים. הנתונים מסכמים מעל 70% מהדוחות הכספיים. עבור האומדנים המצרפים נזקפו נתונים בשיטות סטטיסטיות מקובלות.

בשנים האחרונות חל גידול משמעותי בפעילות הכלכלית, הנעשית על ידי חברים בעצמאות כלכלית, וחברים המפעילים עסקים. קיים קושי רב להעריך באיזו מידה מוצאת פעילות זו את ביטויה בדוחות הכספיים של הקיבוצים. על פניו, ככל שגדל מספר החברים הרשומים כעוסקים מורשים, קטן משקלה של הפעילות העסקית הנובעת מעסקים קטנים בדוחות הקיבוץ.

הפעילות הכלכלית

רווח והפסד מצרפי

דירוג לפי המצב הכלכלי

מחזור הכנסות

רווח תפעולי

יתרה משקית

הון עצמי

השקעות יצרניות

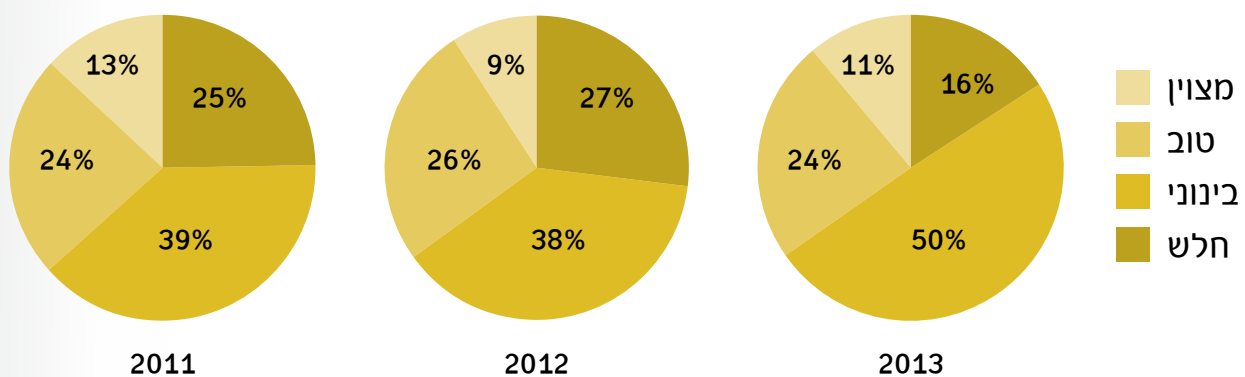
אומדן רווח והפסד מצרפי (מיליוני ש"ח)

2011	2012	2013	
33,401	34,645	35,478	הכנסות
(22,988)	(24,372)	(24,789)	הוצאות ישירות
(4,265)	(4,158)	(4,378)	הוצאות בגין חברים ואחרים
(4,352)	(4,446)	(4,691)	הוצאות מכירה, הנהלה וכלליות
1,796	1,669	1,621	רווח תפעולי
(360)	(79)	(171)	עלויות מימון
954	516	958	הכנסות אחרות
(525)	(316)	(1,079)	הוצאות מס ואחרות
554	528	504	רווח מתאגידיים מוחזקים
2,420	2,318	1,832	רווח נקי

אומדן הרווח וההפסד המצרפי מסכם את כלל פעולותיו העסקיות של הקיבוץ, לרבות תעשייה, חקלאות וענפים אחרים.

התעשייה מהווה את מקור ההכנסה העיקרי של הקיבוצים, כ-70% (לא כולל תאגידיים בהיקף אחזקות הקטן מ-50%). המדד החשוב ביותר הינו הרווח התפעולי, המתקבל לאחר ניכוי הוצאות המחיה של חברי הקיבוץ. ניתן לראות, כי בשנים האחרונות קיימת יציבות בריווחיות התפעולית הכוללת בקיבוצים.

דירוג הקיבוצים לפי מצבם הכלכלי



לצורך סיווגם של הקיבוצים, בהתאם למצבם הכלכלי, ערכנו ניתוח פיננסי של שני פרמטרים פיננסיים חשובים מתוך המאזנים המאוחדים - רווח תפעולי וחוב פיננסי, נטו.

רווח תפעולי - הרווח התפעולי המאוחד בקיבוץ כולל את רווחי כלל הפעילויות מפעילות שוטפת נמשכת בניכוי כלל ההוצאות ששימשו בייצור ההכנסות - לרבות הוצאות מחייה.

בטווח הארוך, המדד הפיננסי החשוב ביותר לקיומו של כל עסק, לרבות קיבוץ, הינו רווחיות. זאת, כיוון שכל גוף כלכלי ללא יכולת להרוויח - לא ישרוד לאורך זמן.

חוב פיננסי - החוב הפיננסי כולל חוב נושא ריבית לזמן ארוך ולזמן קצר.

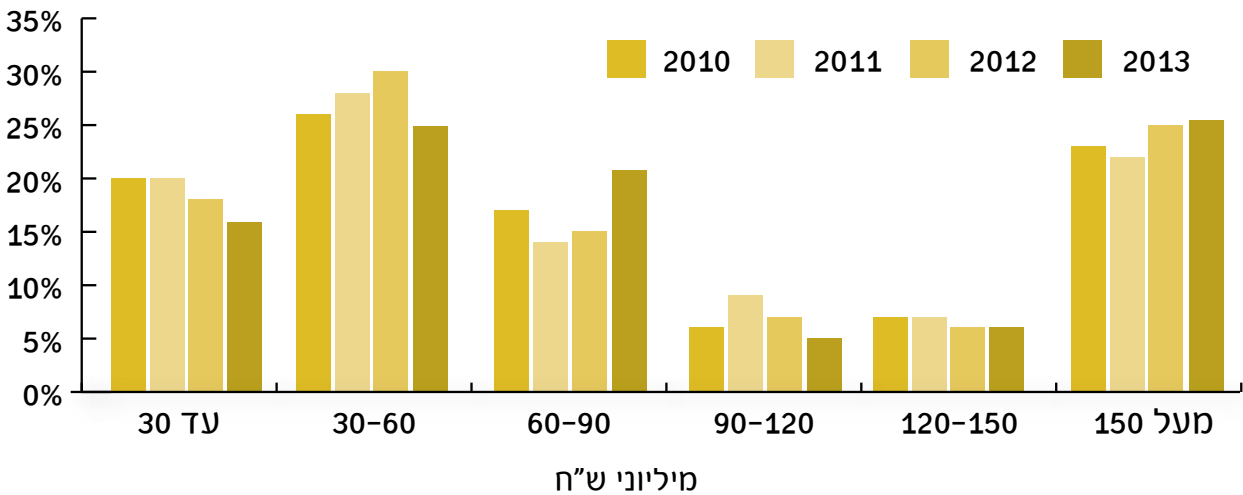
חוב פיננסי, נטו - החוב הפיננסי בניכוי נכסים פיננסיים (פקדונות, תיקי השקעות ואמצעים כספיים נזילים אחרים), המצויים בבעלותו של הקיבוץ.

יחס כיסוי - יחס הכיסוי הינו מדד פיננסי הבוחן את האיתנות הפיננסית של הקיבוץ באמצעות הערכת יכולת הכיסוי של תשלומי החוב הצפויים לקיבוץ ממקורות הרווח התפעולי (לפני הוצאות מימון). דהיינו, רווח תפעולי מחולק בחוב פיננסי, נטו.

הקריטריונים לדירוג:

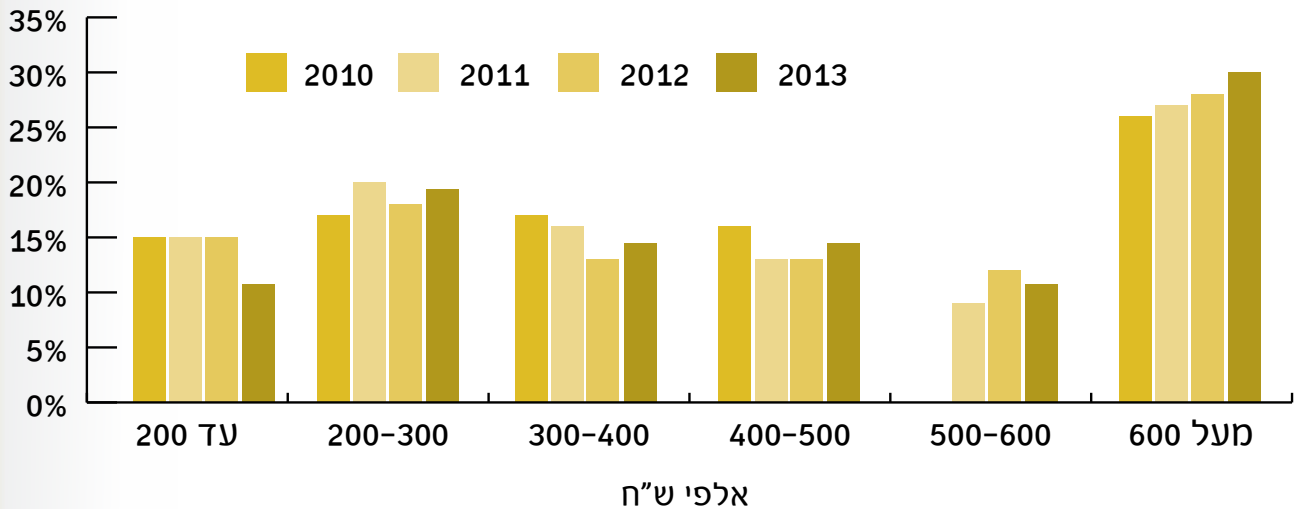
- מצב כלכלי מצוין** - קיבוצים בהם הרווח התפעולי המאוחד הינו מעל 25 מיליון ש"ח בשנה ויחס הכיסוי הינו 20% או יותר.
- מצב כלכלי טוב** - קיבוצים בהם הרווח התפעולי המאוחד הינו מעל 8 מיליון ש"ח בשנה ויחס הכיסוי הינו 15% או יותר.
- מצב כלכלי בינוני** - קיבוצים בהם הרווח התפעולי המאוחד הינו מעל 3 מיליון ש"ח או הרווח התפעולי נמוך מ-3 מיליון ש"ח אך יחס הכיסוי גדול מ-10%.
- מצב כלכלי חלש** - קיבוצים בהם הרווח התפעולי המאוחד הינו נמוך מ-3 מיליון ש"ח בשנה ויחס הכיסוי נמוך מ-10%.

התפלגות הקיבוצים לפי מחזור הכנסות לקיבוץ



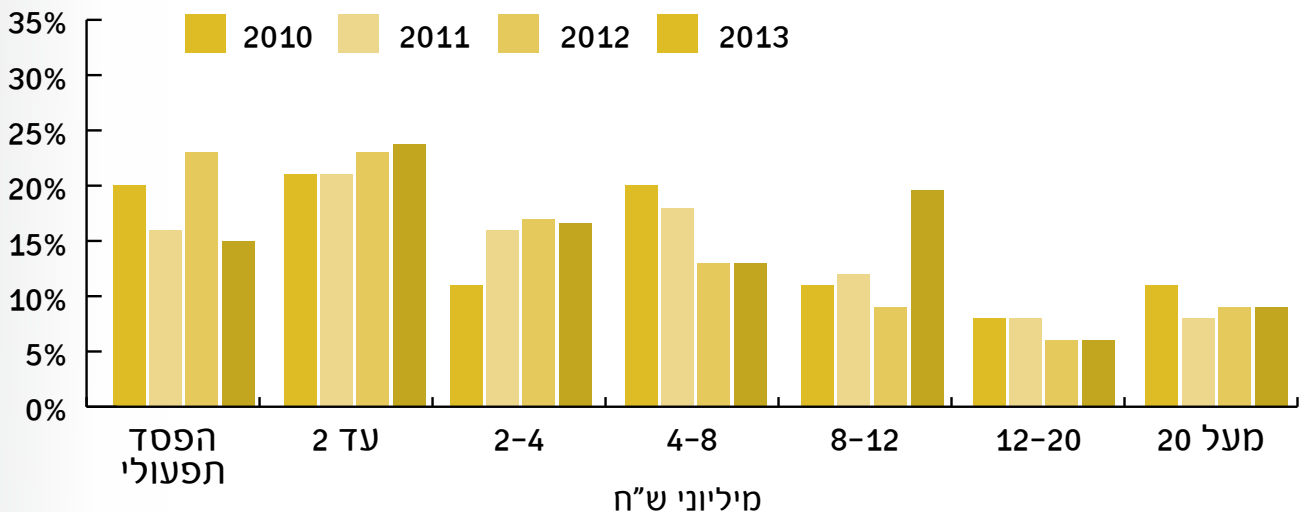
כלכלתם של מרבית הקיבוצים בעלי היקפי הפעילות הגדולים מבוססת על תעשייה חזקה ומצליחה. קבוצת הקיבוצים שבהם היקף הפעילות קטן כוללת, בין השאר, קיבוצים זעירים, קיבוצים שבהם רמת הפעילות העסקית נמוכה ועיקר הכנסותיהם הן משכר עבודה, קיבוצים שביצעו שיוך נכסים יצרניים, וקיבוצים שבהם משכורות החברים לא עוברות דרך הקיבוץ.

התפלגות הקיבוצים לפי מחזור הכנסות לחבר



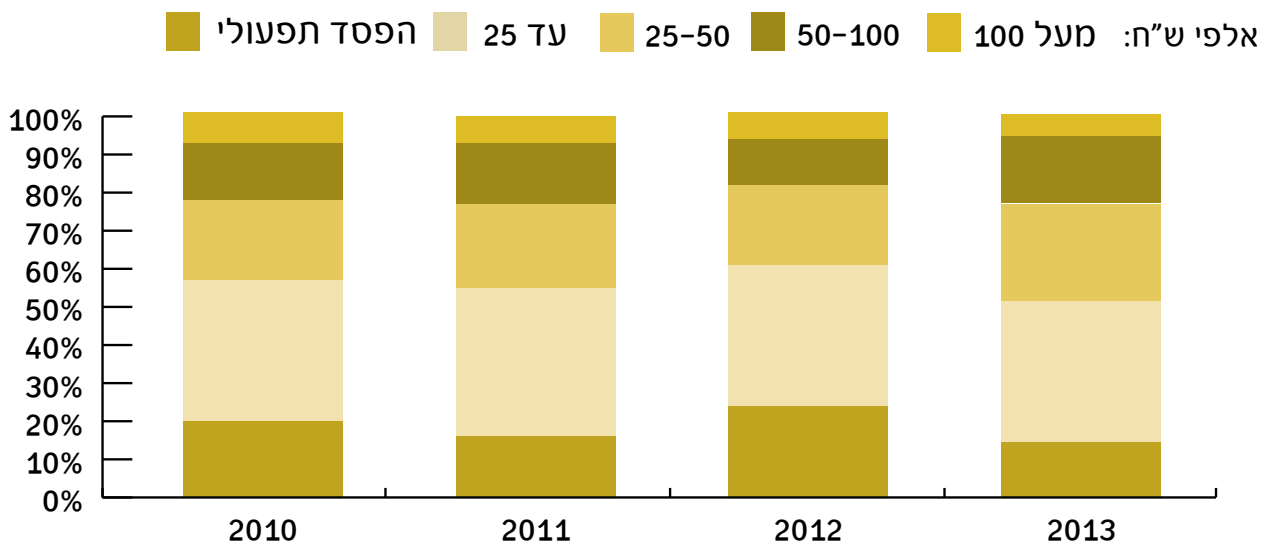
תנאי הכרחי ליכולתו של הקיבוץ לפרנס את חבריו הינו יצירת מתאם בין ההכנסה מכלל מקורות הייצור למספר החברים. משקל הקיבוצים, שבהם ההכנסה לחבר גדולה מ-600 אלפי ש"ח, נמצא בעלייה מתמדת בשנים האחרונות.

התפלגות הקיבוצים לפי רווח תפעולי לקיבוץ

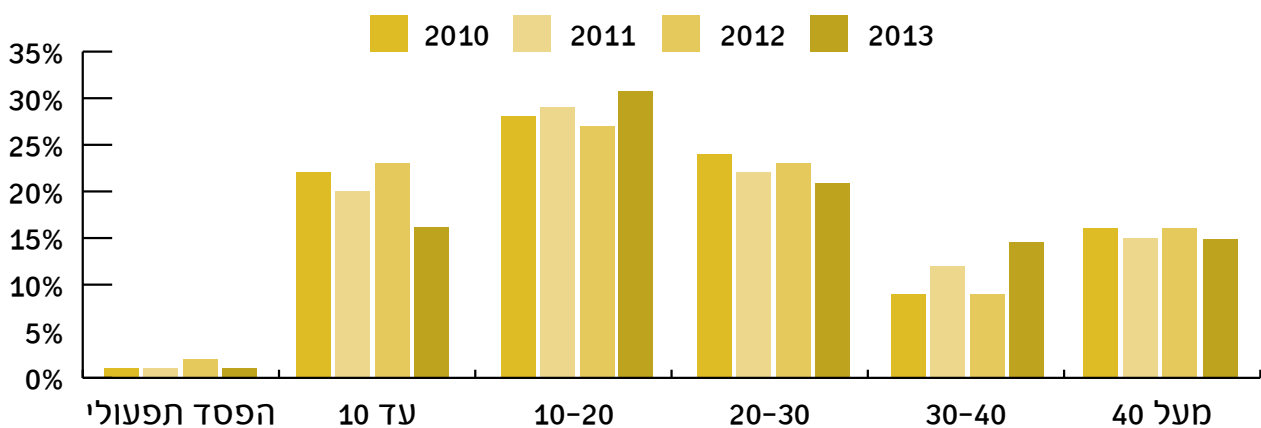


הרווח התפעולי הינו המדד החשוב ביותר. בשנים האחרונות ניכרת ירידה מתמשכת במספר הקיבוצים הנמצאים בהפסד תפעולי. מאידך, קיימת יציבות במספר הקיבוצים אשר רווחיותם התפעולית גבוהה (מעל 20 מיליון ש"ח).

התפלגות הקיבוצים לפי רווח תפעולי לחבר

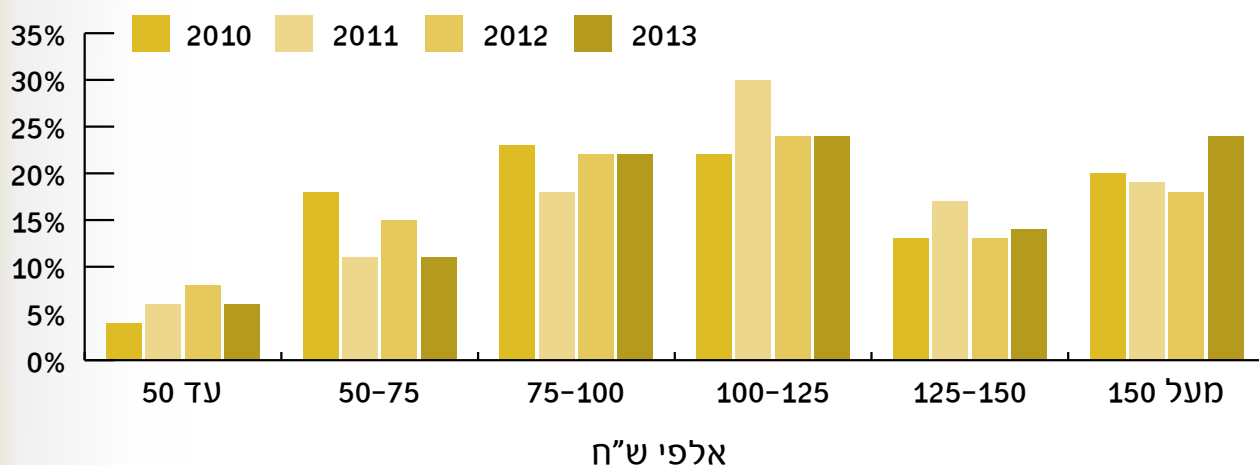


התפלגות הקיבוצים לפי יתרה משקית לקיבוץ



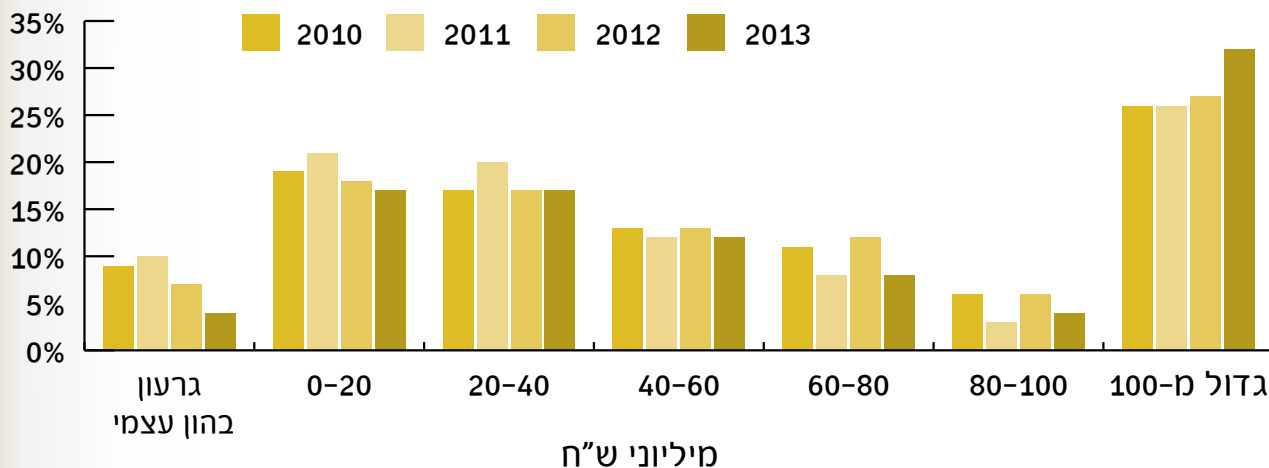
היתרה המשקית היא הרווח התפעולי של הקיבוץ, לפני הוצאות מחייה, בתוספת הרווח נטו מתאגידים מוחזקים. סכום זה הוא המקור לתשלום הוצאות מימון, מסים והוצאות מחייה.

התפלגות הקיבוצים לפי יתרה משקית לחבר



כ-20% מהקיבוצים סיימו את שנת 2012 עם יתרה משקית לחבר הנמוכה מ-75 אלפי ש"ח. לפני כעשור נכללו בקבוצה זו כ-63% מהקיבוצים.

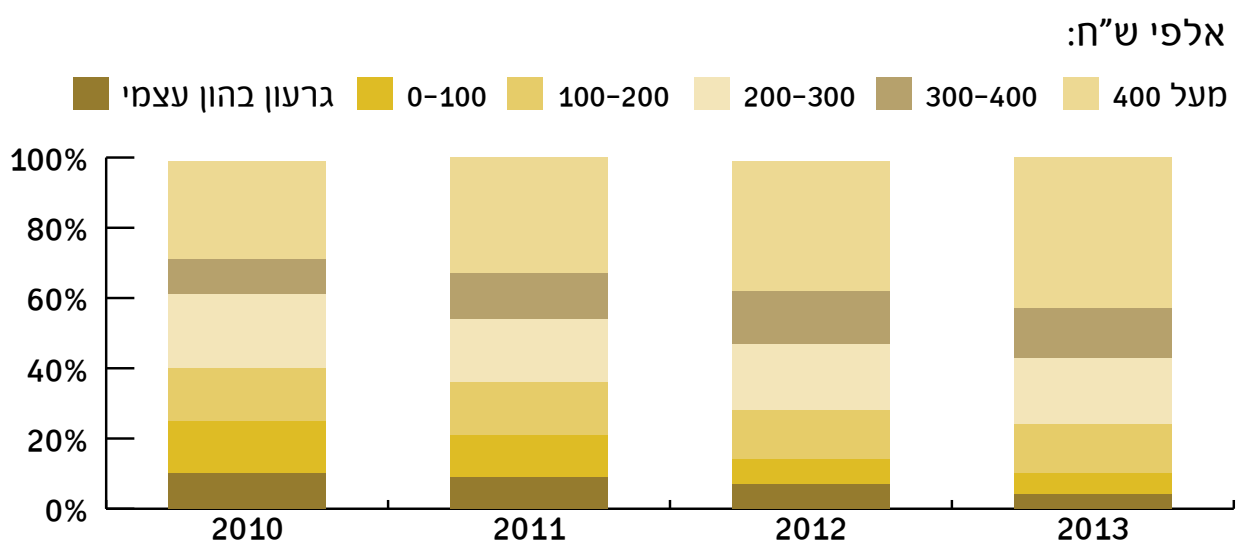
התפלגות הקיבוצים לפי הון עצמי לקיבוץ



בעשור האחרון גדל בהתמדה ההון העצמי המצרפי של קיבוצי התנועה. מספרם של הקיבוצים בעלי הון עצמי שלילי הולך ויורד בהתמדה.

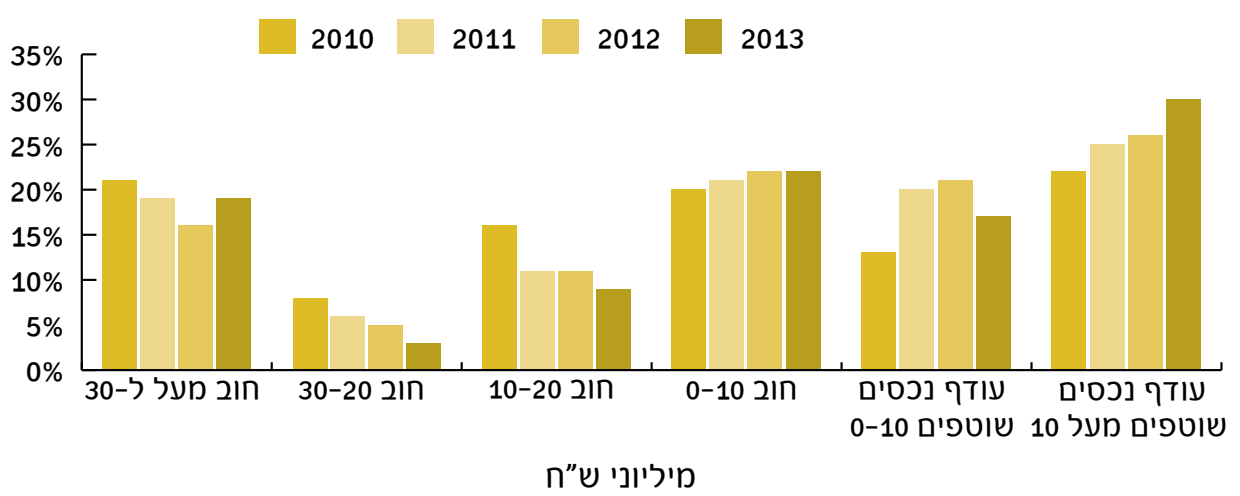
יצוין, כי התמורות ממכירת אחזקות בתאגידים וההסדרים הפרטניים לקיבוצים בקשיים, היו בעלי השפעה ממשית על הגידול בהון העצמי.

התפלגות הקיבוצים לפי הון עצמי לחבר



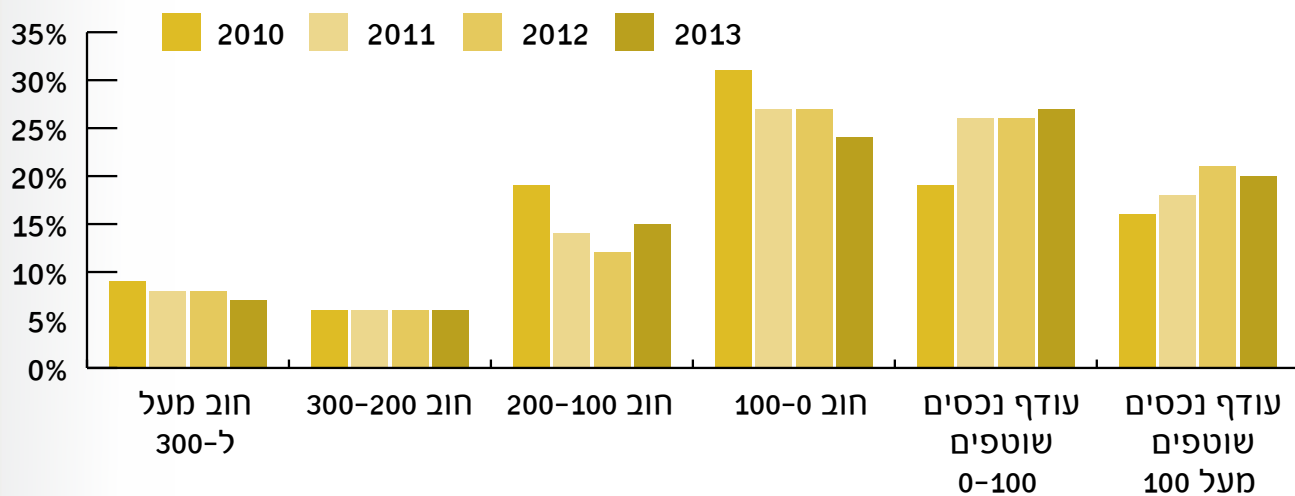
כאמור, מספרם של קיבוצים בעלי הון עצמי שלילי הולך ויורד בהתמדה. מגמת השיפור ניכרת הן בקיטון בשיעור הקיבוצים שלהם הון עצמי שלילי לחבר והן בגידול במספר הקיבוצים בהם ההון העצמי לחבר גדול מ-300 אלפי ש"ח.

התפלגות הקיבוצים לפי נכסים פיננסיים בניכוי התחייבויות פיננסיות לקיבוץ



החוב נטו מוגדר כסך חוב נושא ריבית בניכוי נכסים פיננסיים. יצוין, כי חוב זה אינו כולל היבטים פנסיוניים, במידה והם אינם רשומים בדוחות הכספיים.

התפלגות הקיבוצים לפי נכסים פיננסיים בניכוי התחייבויות פיננסיות לחבר



אלפי ש"ח

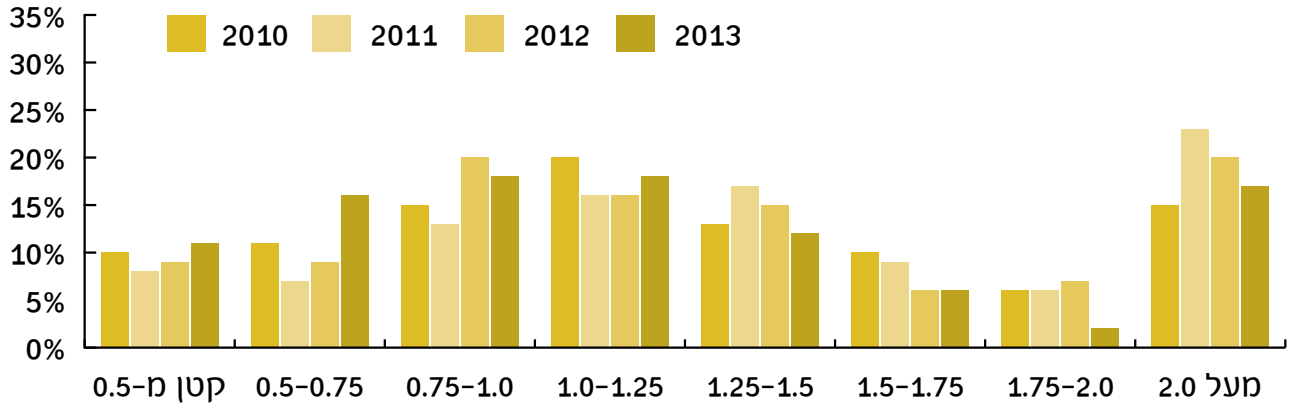


השקעות יצרניות ברכוש (מילארדי ש"ח)

<u>2010</u>	<u>2011</u>	<u>2012</u>	<u>2013</u>	
1,929	2,041	2,089	1,710	השקעות יצרניות
1,431	1,449	1,441	1,458	פחת יצרני

לאורך השנים ניכרת מגמה של השקעה ברכוש יצרני מעבר לפחת. עובדה זו מאפיינת תהליך של צמיחה, תהליך בו מצויים הקיבוצים בשנים האחרונות.

התפלגות הקיבוצים לפי יחס השקעות יצרניות לפחת יצרני



מקורות הכנסה עיקריים

תעשייה

רווח תפעולי ממוצע לפי גודל מפעל

שיעור רווח תפעולי

התפתחות המכירות

הרווח התפעולי המצרפי

שיעורי הרווח מסך המכירות

חלקה של התעשייה הקיבוצית
מכלל התעשייה הישראלית

התפתחות מספר המפעלים

שינויים במבנה הבעלות

התפלגות המפעלים
לפי היקף הכנסות

חקלאות

ערך התפוקה החקלאית

ענפי בעלי חיים

ענפי הצומח

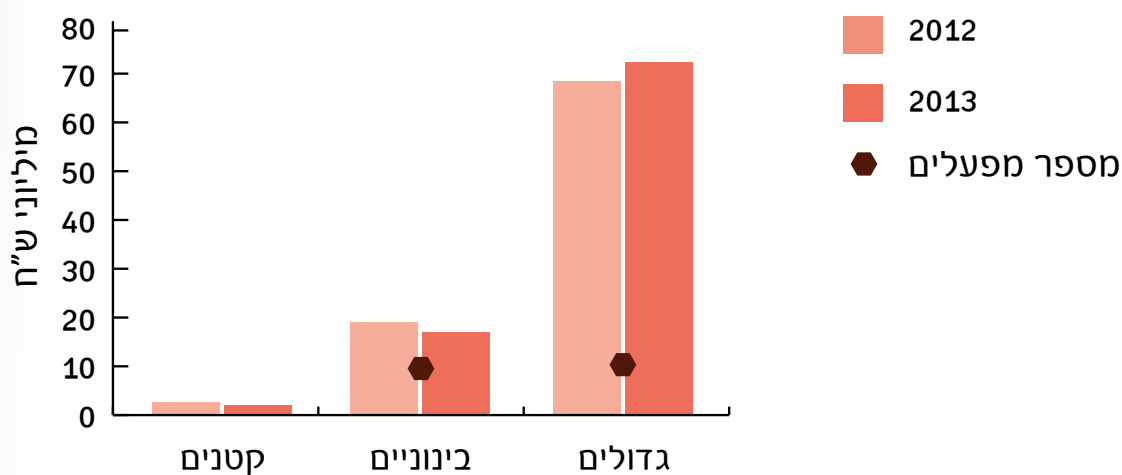
ערך התשומה החקלאית

צריכת המים

זהות אינטרסים

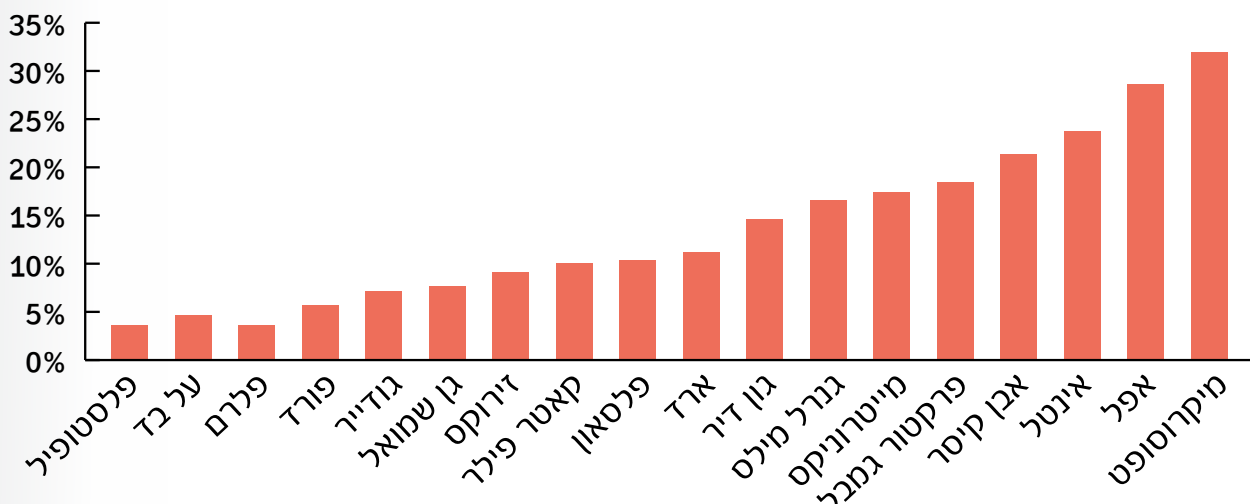
התעשייה מהווה כיום מעל ל-70% מהפעילות הכלכלית בקיבוצים.

רווח תפעולי ממוצע לפי גודל המפעל



המפעלים החזקים מתחזקים.

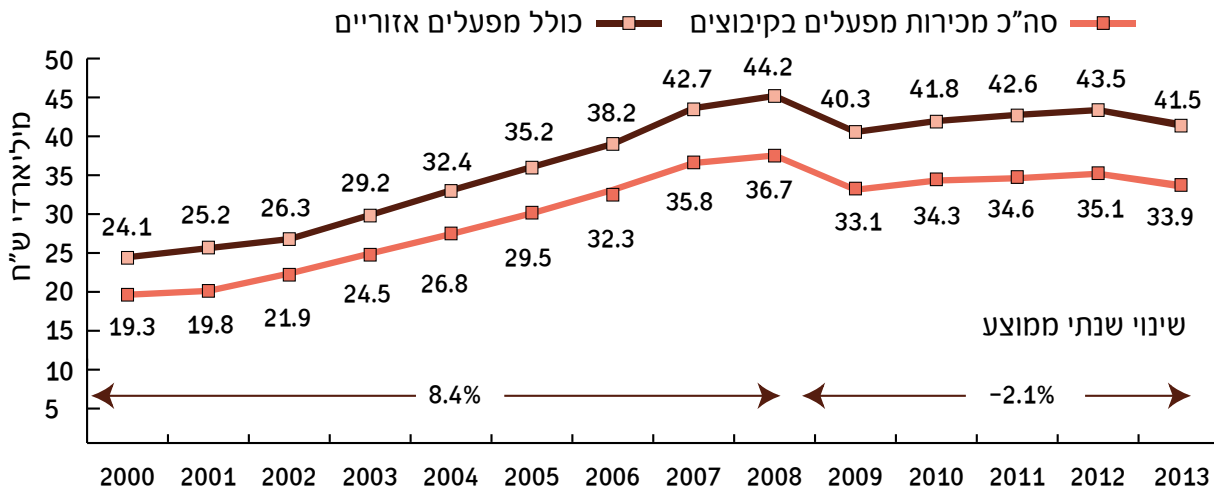
שיעור רווח תפעולי



קיים מתאם בין מידת המובילות הטכנולוגית של המפעל בתחומו לבין שולי הרווח התפעולי שלו.

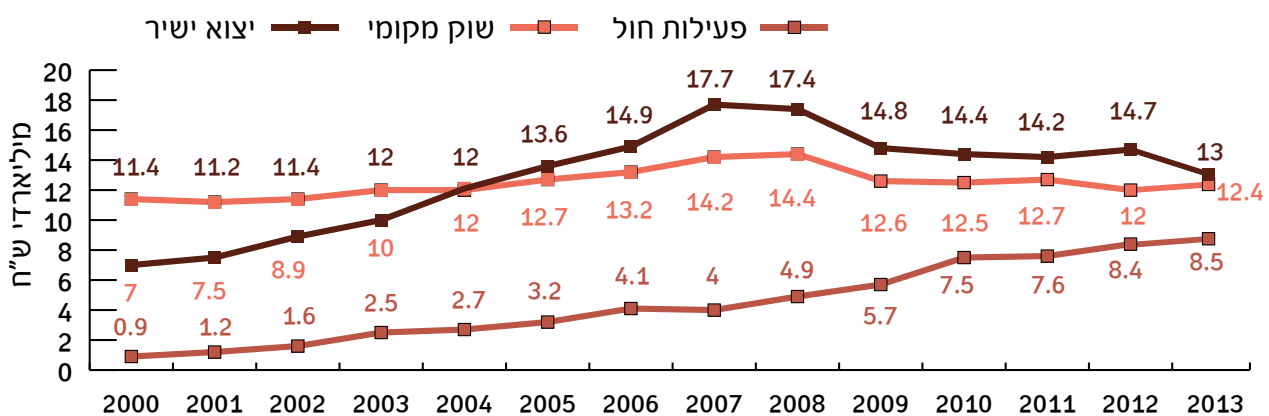
הנתונים לגרפים הבאים התקבלו מאיגוד התעשייה הקיבוצית. נתוני איגוד התעשייה הקיבוצית כוללים את כלל המפעלים הקיבוציים, בהיקף פעילות מלא של המפעל, ללא התייחסות לשיעור האחזקות של הקיבוץ בו.

התפתחות המכירות (2000 - 2013)



בשנת 2013 הסתכמו מכירות התעשייה הקיבוצית ב-41.5 מיליארד ש"ח, מתוכם 34 מיליארד במפעלים בקיבוצים והשאר במפעלים האזוריים. שני האפיקים רשמו ירידה ביחס ל-2012. ב-2013 נגרעו כ-600 מיליון ש"ח מסך כל המכירות עקב מכירת מלוא האחזקות של תאגידים קיבוציים לבעלות חיצונית מלאה.

התפתחות המכירות לפי אפיקי השיווק

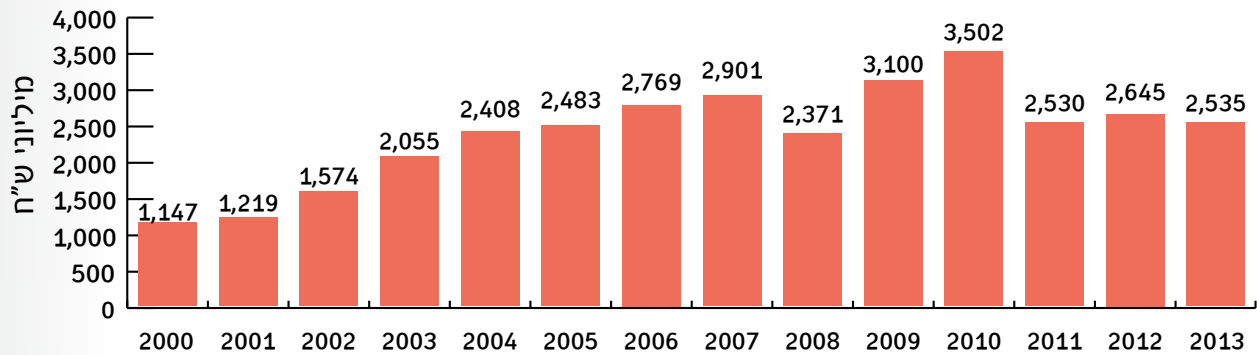


יצוא ישיר - היצוא הישיר הצטמצם ב-1.7 מיליארד ש"ח. סכום זה נובע משלושה גורמים: 1 מיליארד ש"ח כתוצאה מירידה של 6.6% בערך הדולר, 200 מיליון ש"ח גריעת חברות, ו-500 מיליון ש"ח (3.4%) ירידה ראלית בפעילות.

פעילות חו"ל - הפעילות בחו"ל ממשיכה להיות אפיק הצמיחה העיקרי של התעשייה הקיבוצית, בצמיחה מצטברת של קרוב ל-70% משנת 2008.

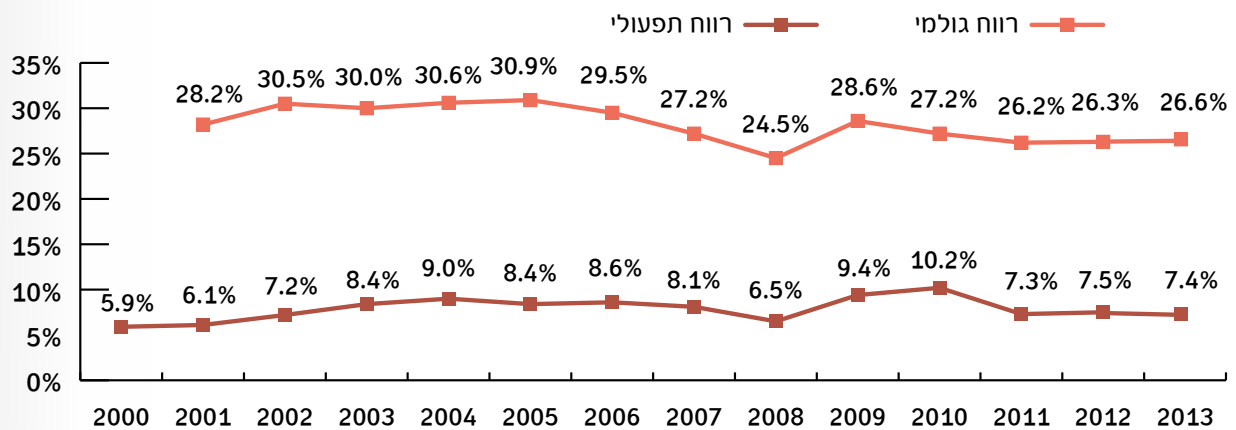
שוק מקומי - ניתוח של האגף למחקר כלכלי בהתאחדות התעשיינים, מצביע על כך שהחל מסוף 2011, פרוץ המחאה החברתית, נרשמת נסיגה מתמשכת במכירות כלל התעשייה הישראלית לשוק המקומי. הנסיגה מוסברת כתוצאה משולבת של האווירה המרסנת ביקושים לתוצרת המקומית בהשפעת המחאה החברתית, לצד שחיקה בכושר התחרות של התוצרת המקומית לעומת היבוא המתחרה שהלך והוזל במונחי שקל.

הרווח התפעולי המצרפי (מגמה רב שנתית)



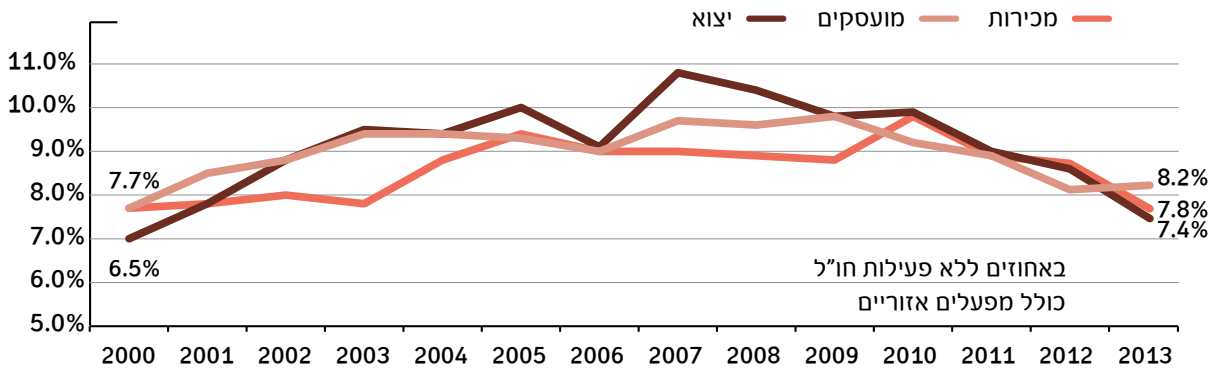
הרווח התפעולי המצרפי גדל בשנת 2013 ב-5.4%, לרמה של 2.5 מיליארד ש"ח, המהווים 7.5% מהמחזור. מאז שנת 2008 ניתן להבחין בתנודתיות גדולה של הרווח התפעולי המצרפי, הנובעת ברובה מהשפעתם של המפעלים הענקיים. בניכוי מפעלים בעלי חריגה - נרשם בשנת 2013 גידול של 0.7% ברווח התפעולי. גידול משמעותי ברווח התפעולי נרשם בענף המחצבות וחומרי הבניה.

שיעורי הרווח מסך המכירות (מגמה רב שנתית)



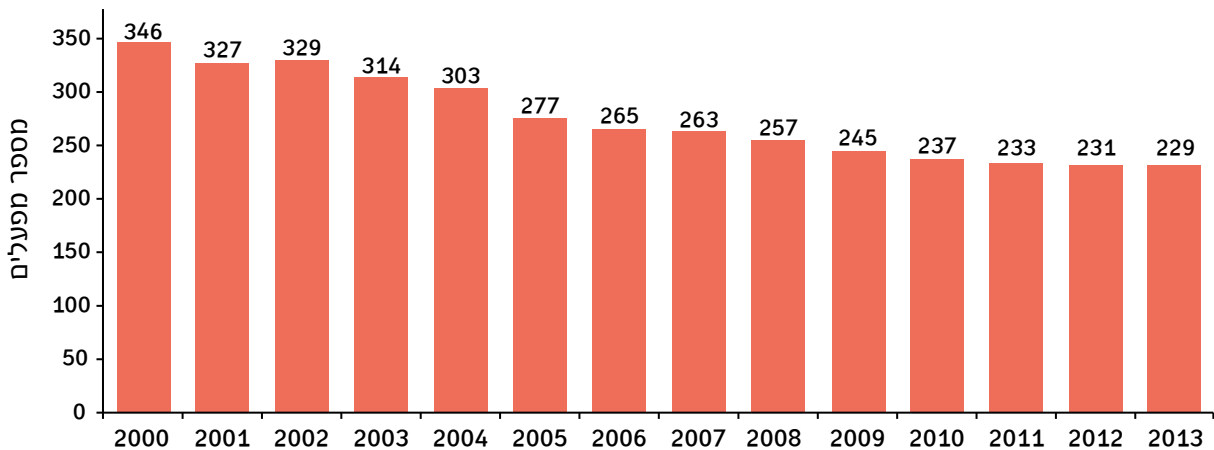
23% מהתאגידים סיימו את 2013 עם רווח תפעולי של יותר מ-10%.
 49% מהתאגידים סיימו את 2013 עם רווח תפעולי של פחות מ-6%.
 11% מהתאגידים סיימו את 2013 עם רווח תפעולי שלילי.

חלקה של התעשייה הקיבוצית מכלל התעשייה הישראלית



היותה של פעילות חו"ל אפיק הצמיחה העיקרי של התעשייה הקיבוצית, משתקפת גם במשקלה מסך התעשייה הישראלית, שנמצא במגמת ירידה.

התפתחות מספר המפעלים

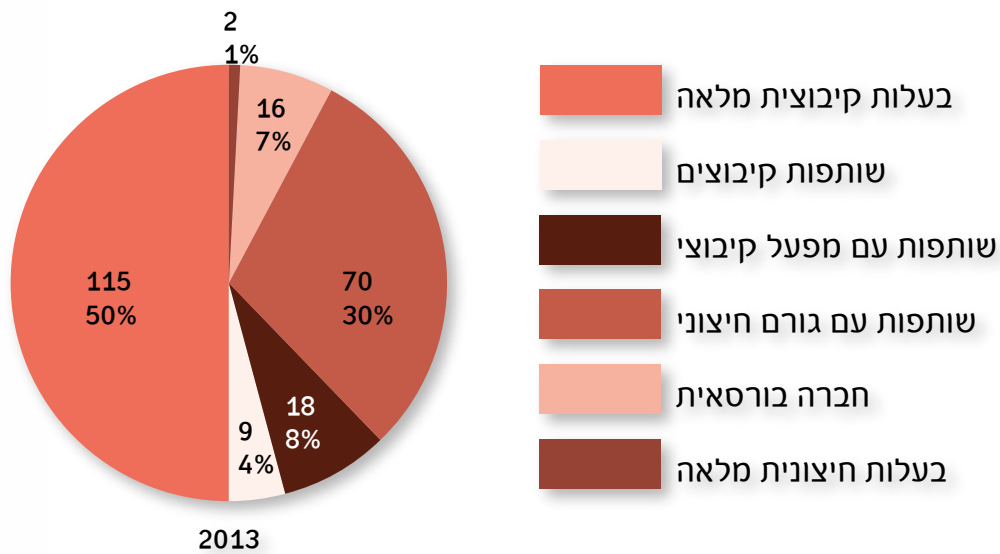


חלק לא מבוטל מהתחדשות התעשייה הקיבוצית נעשה באמצעות רכישת תאגידי בת. רכישות אלה אינן נרשמות כהגדלת מספר המפעלים. מנגד, מכירת מלוא הבעלות של מפעלים קיבוצים לגורמים חיצוניים, גורמת לגריעתם מהחישוב הכולל, ולכן לירידה במספר המפעלים המדווח.

היקף סגירת המפעלים הוא נמוך יחסית.

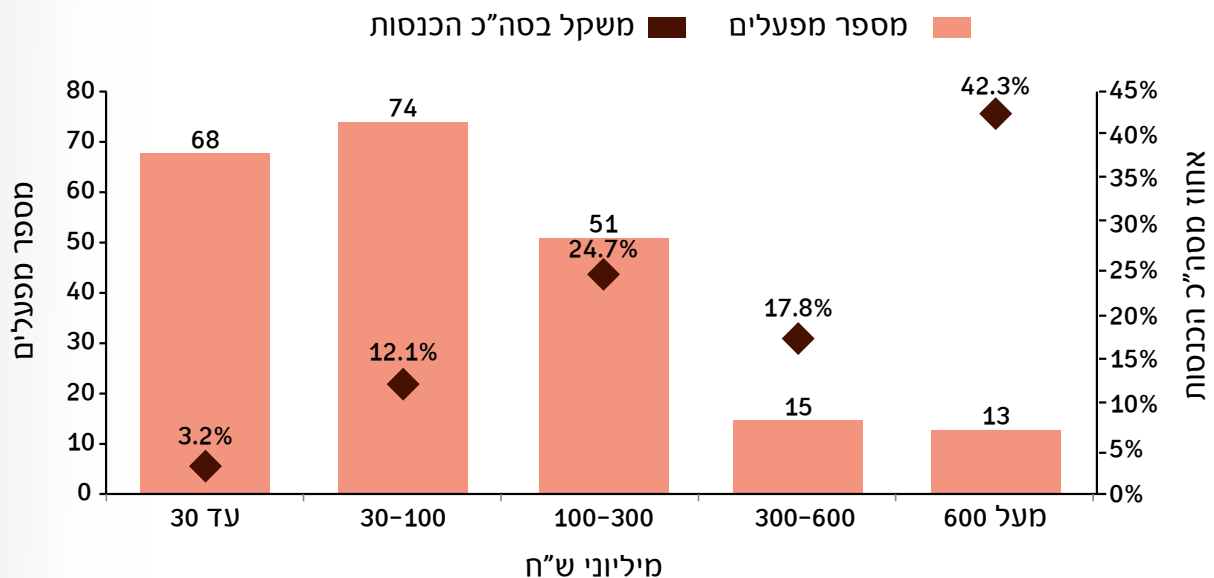
מן הראוי לציין, שבכלל התעשייה הישראלית קיימת ירידה משמעותית בהיקף הפתיחה של מפעלים חדשים.

שינויים במבנה הבעלות



בשנים האחרונות ביצעו כמה מפעלים קניה חוזרת של מניות השוחר החיצוני. בשלהי 2013 ובראשית 2014 נמכרו מלוא האחזקות ב-5 חברות (חברות אלה יגרעו מהרישומים בסיכומי 2014).

התפלגות המפעלים לפי היקף הכנסות



- כשבוחנים את מקום הקיבוצים בין כלל יצרני המזון והמספוא הרי שניכר קו מגמה מאוזן עם תנודתיות מקומית, אקראית. בענפים הצמחיים נובעת התנודתיות משינויים בביקוש בשווקים המקומי ובייצוא, מחזור זרעים בגידולים החד שנתיים, מועדי כניסה לניבה ברב שנתיים, הצלחה בניוד מים או תוספות בעיקר במים מושבים וקולחין וכן גורמים אחרים כמו נזקי טבע. בין הענפים הצמחיים בולט ענף הפירות שהוא גם בעל התפוקה הגבוהה שגם צומחת בהדרגה.
- בענפי בעלי החיים, כרגיל, בולטת הרפת בתפוקה גבוהה ובקו מגמה מאוזן להפליא, וזאת בזכות גורמים רבים שתלויים ברפת, ברפת ובמעטפת השיתופית היעילה והמקצועית, אך ללא ספק שהכל גם בזכות הרגולציה בענף (התכנון, מחיר המטרה וכדומה). הגידול הרציף והליניארי בצריכת החלב מאפשר גידול - אמנם מינורי - גם במכסה.
- למרות טלטלת היבוא והתפרצות של מחלת קטרת העור, נמשכת הצמיחה האיטית בתפוקות ענף הבקר-לבשר, שחשיבותו היא גם בהיותו השומר והמפתח של שטחי המרעה הטבעי בישראל.
- ענף הצאן זקף הצלחה ב-2012 גם בשלוחת הבשר כמו בחלב.
- חרף משבר כלכלי קשה בענף הפטם שנבע מאבדן שליטה על הייצור בשנים 11-2010, חלה התאוששות מרשימה בתפוקה בזכות יוזמת התנועות ושיתוף פעולה של הארגונים לכניסה להסדר גידול ומכירה חדש. גם בענף הפטם ישנה צמיחה טבעית בתפוקה (בכפוף לצריכה), כאשר המשק השיתופי מיצר יותר ממחצית התוצרת בישראל.
- ענף ההודים נתון בין תקנות תברואתיות/וטרינריות שלהן השלכות על שיתוף הפעולה עם אירופה לבין גורמים משפיעים אחרים, בענף יחסית לא גדול. התנודתיות בתפוקות הענף ידעו שפל קשה ב-2013 שממנו ניתן יהיה ב-2014 רק לצמוח.
- ענף הרבייה הכבדה הגדיל את היקף פעילותו במהלך 2012 במשק השיתופי בכ-20%. אין זה כי שנת ההסדר הראשונה תבוא לביטוי בצמצום מספר הלהקות ולא אחרת אנו צופים ייקרה גם בתפוקה.
- ענף המדגה, שמרבית תפוקתו מגיעה מהמשק השיתופי - נתון בשנת הדוח בעיצומם של משברים שמחייבים סיוע ברמה הפוליטית כדי להצליח לעמוד בדרישות איכות הסביבה והתמודדות עם היבוא.

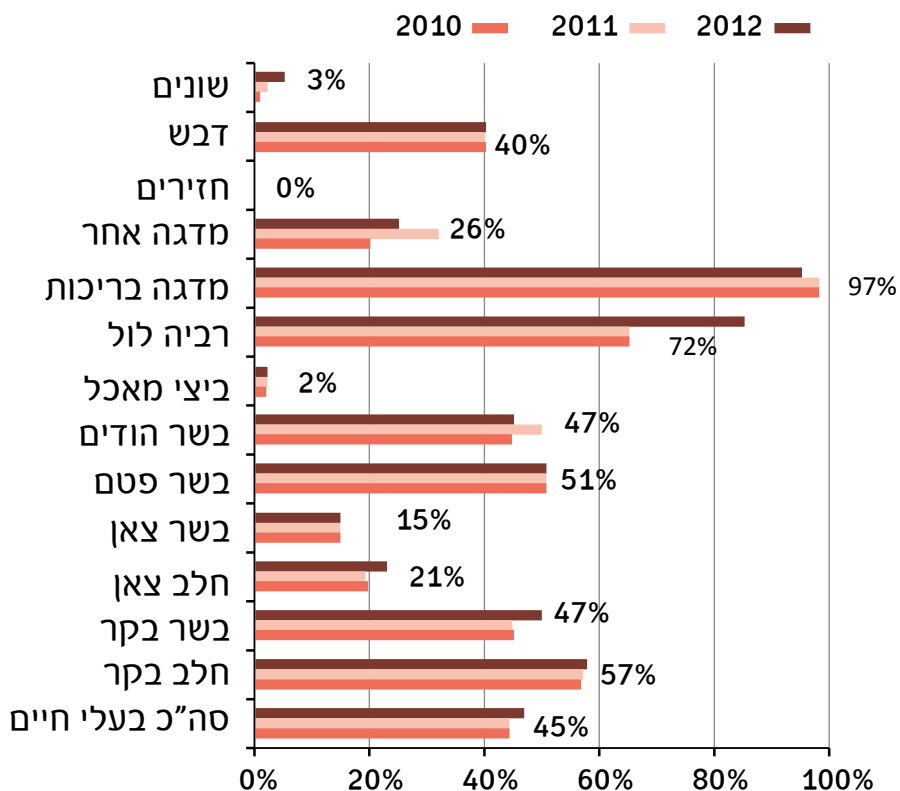


חלקם של הקיבוצים בערך התפוקה החקלאית 2011 - 2013 (מיליוני ש"ח)

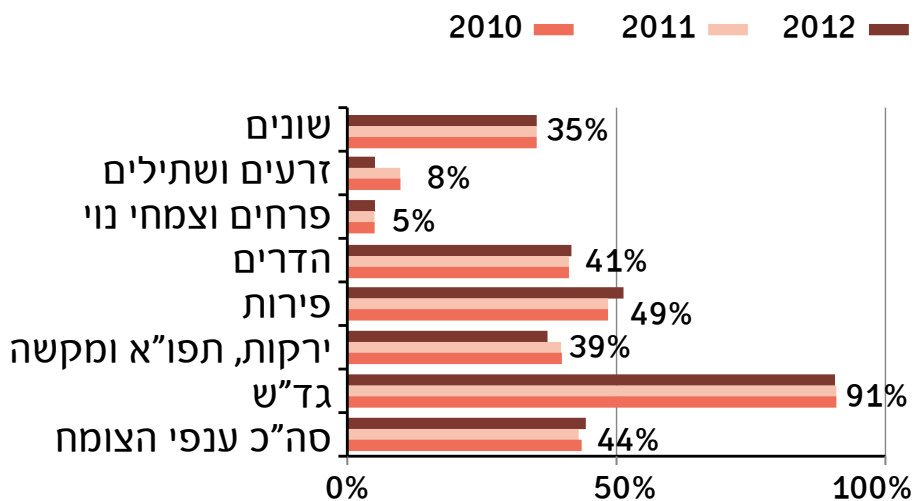
<u>2011</u>	<u>2011</u>	<u>2011</u>	<u>2012</u>	<u>2012</u>	<u>2012</u>	<u>2013</u>	<u>2013</u>	<u>2013</u>	
סה"כ ארצי	אומדן קיבוצים	% הקיבוצים	סה"כ ארצי	אומדן קיבוצים	% הקיבוצים	סה"כ ארצי	אומדן קיבוצים	% הקיבוצים	
28,401	11,932	42%	28,953	13,149	45%	29,976	12,893	43%	סה"כ ערך היצור
17,104	7,358	43%	17,372	7,697	44%	18,036	8,319	46%	ענפי הצומח
1,401	1,273	91%	2,032	1,839	91%	2,085	1,918	92%	גד"ש
6,111	2,426	40%	6,186	2,303	37%	6,458	2,712	42%	ירקות, תפוז"א ומקשה
5,635	2,733	48%	5,081	2,597	51%	5,505	2,752	50%	פירות
1,304	535	41%	1,461	606	41%	1,354	556	41%	הדרים
958	48	5%	1,064	53	5%	1,009	50	5%	פרחים וצמחי נוי
1,000	100	10%	810	41	5%	956	96	10%	זרעים ושתילים
695	243	35%	737	258	35%	669	234	35%	שונים
11,298	4,574	45%	11,581	5,453	47%	11,939	4,574	38%	בעלי חיים
2,883	1,643	57%	2,984	1,717	58%	3,130	1,815	58%	חלב בקר
1,665	749	45%	1,579	789	50%	1,760	792	45%	בשר בקר
145	28	20%	162	38	23%	173	43	25%	חלב צאן
900	135	15%	995	149	15%	989	198	20%	בשר צאן
2,692	1,373	51%	2,762	1,409	51%	2,608	1,434	55%	בשר פטם
610	305	50%	641	288	45%	609	292	48%	בשר הודים
782	16	2%	824	16	2%	896	18	2%	ביצי מאכל
854	555	65%	869	739	85%	842	556	66%	רביה לול
249	244	98%	233	221	95%	235	230	98%	מדגה בריכות
183	59	32%	232	58	25%	241	60	25%	מדגה אחר
221	-	0%	184	-	0%	250	-	0%	חזירים
53	21	40%	57	23	40%	62	25	40%	דבש
1	61	2%	117	6	5%	145	0	1%	שונים



ענפי בעלי חיים - משקל תפוקת הקיבוצים מסך ערך הענף בישראל

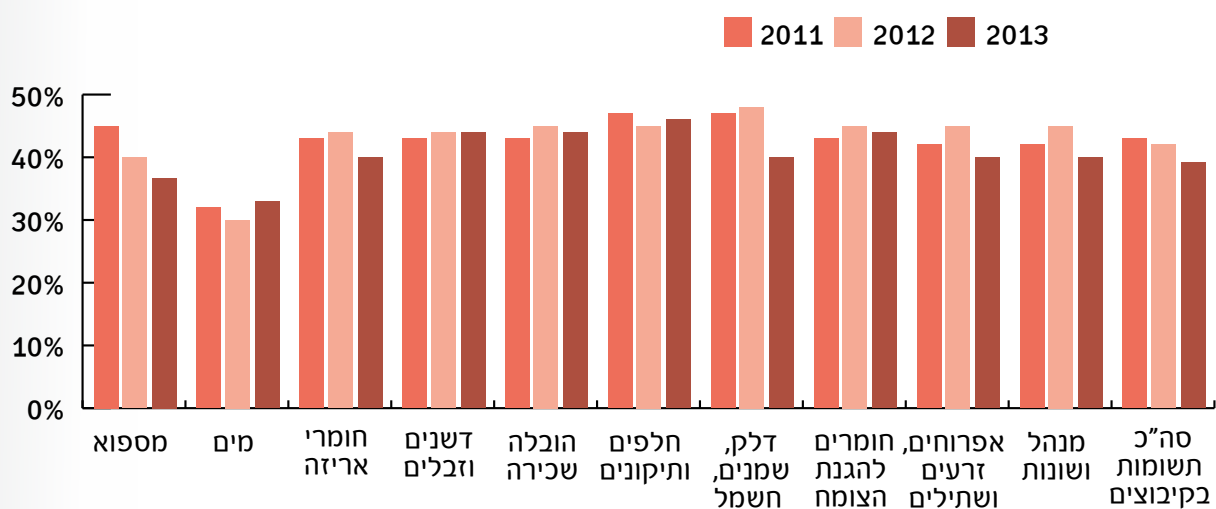


ענפי הצומח - משקל תפוקת הקיבוצים מסך ערך הענף בישראל

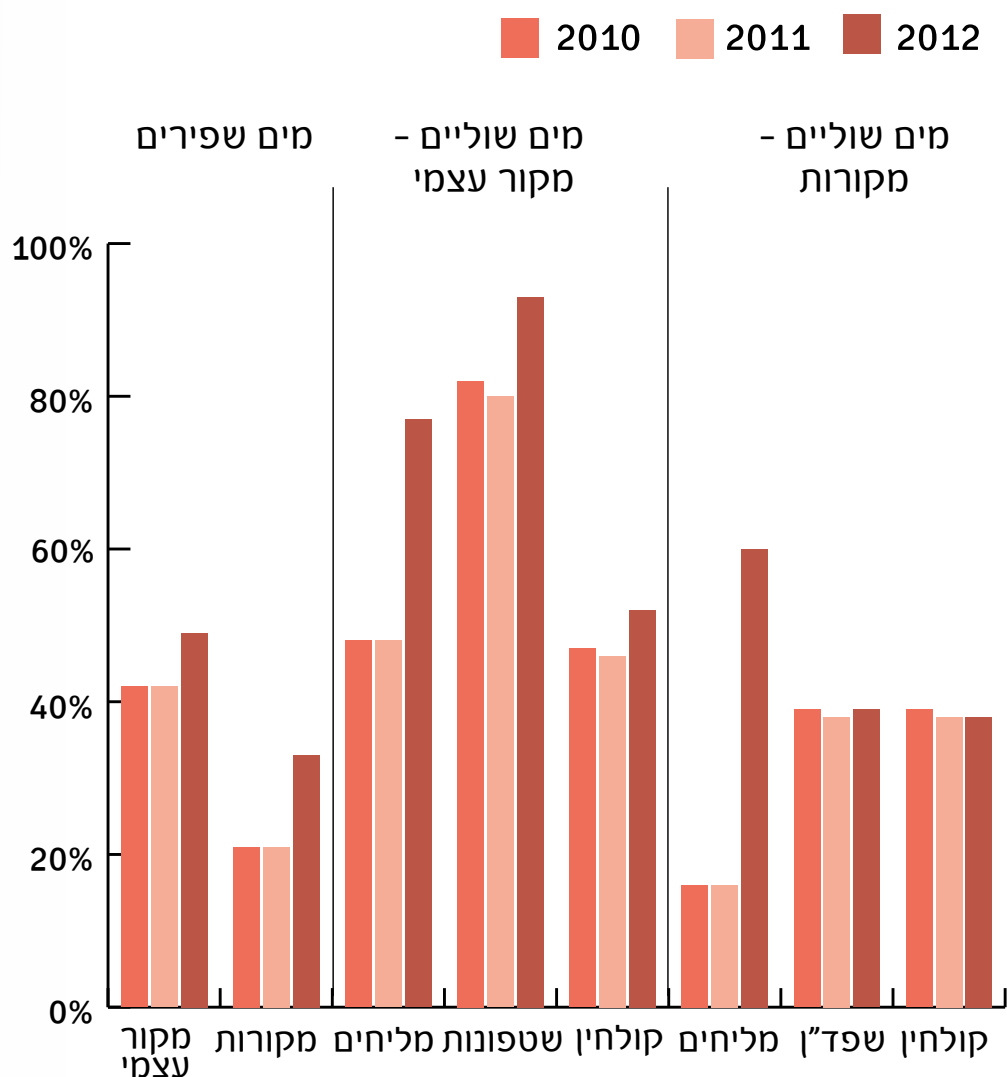


משקלם הגבוה של הקיבוצים בולט בענפי הגד"ש, המדגה ולולי הרבייה. משקלם נמוך בענפי הפרחים, ביצי המאכל ומשק הצאן.

חלקם של הקיבוצים בערך התשומה החקלאית 2011 - 2013



צריכת המים בחקלאות לפי סוג המים

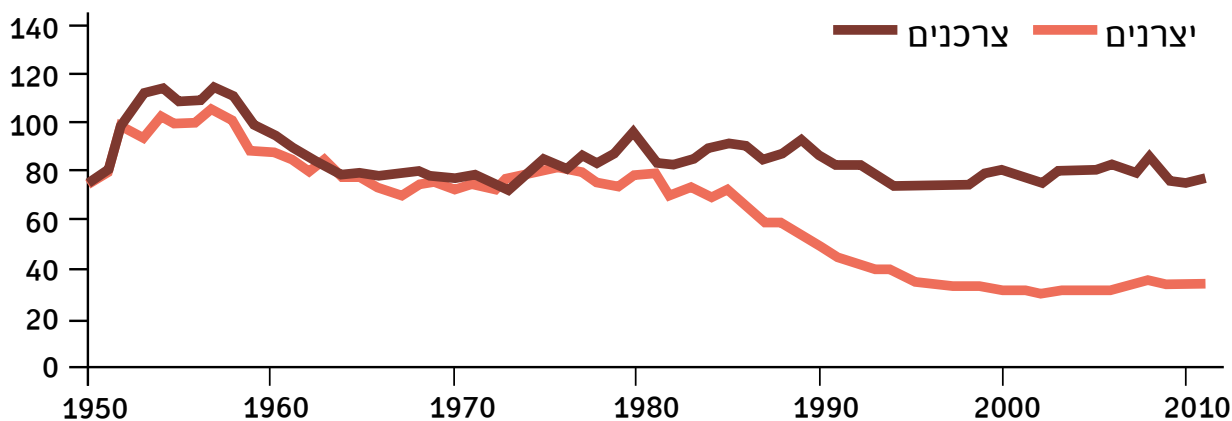


הציבור הרחב והחקלאות - זהות אינטרסים

הגרף הבא מציג את מדד מחירי המזון לצרכן בישראל מנוכה אינפלציה, למול מדד המחיר שקיבלו החקלאים עבור תוצרתם בניכוי אינפלציה. אפשר לראות שעד סוף שנות השבעים, התפתחו המדדים האלה יד ביד.

בסוף שנות ה-70 נפתח פער: החקלאים הפסידו כמחצית מהפדיון, בשעה שהצרכנים לא הרוויחו דבר. מחירי המזון לצרכן הישראלי בניכוי אינפלציה, שומרים על יציבות זה קרוב ל-40 שנים, ובה בעת החקלאים נשחקו ב-50%. אמנם שער החליפין השפיע לרעה על תקבולי החקלאים, אך נראה שבעיקר מה שקרה הוא שמישהו נכנס בארבעים השנים האחרונות בין החקלאים לבין הצרכנים, וגורף את השמנת. אלו הן חברות עיבוד המזון ורשתות השיווק השוחקות את החקלאים מתחתן ואת הצרכנים מעליהן. תהליך זה קורה כיוון שהחברות המתווכות הן מעטות ומתמודדות למול מליוני צרכנים מפורדים בצד אחד, וכ-15,000 חקלאים מפורדים בצד האחר.

מדד מחירי המזון לצרכן, למול מדד מחירי התוצרת החקלאית לחקלאי



נדרשת ברית בין הצרכנים לבין החקלאים

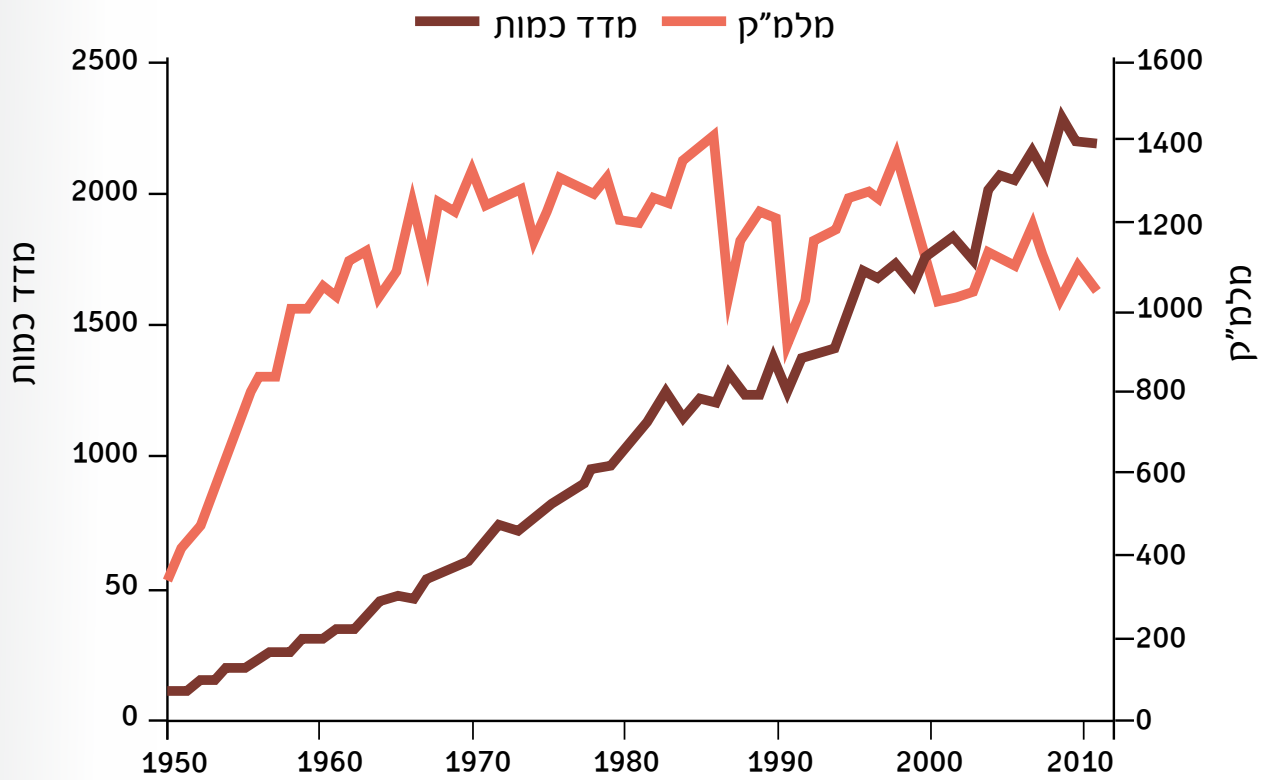
כיום עולה הקריאה למנוע מהחקלאים את שארית התכנון המשותף שנותר ביניהם, ולפתוח את הפעילות החקלאית לתחרות משוכללת מלאה. זו קריאה מטעה, שכן תחרות משוכללת מלאה גורמת כבר כיום לאותן 15,000 יחידות עסקיות של חקלאים קטנים לפעול בתנאי אי וודאות למול שחקנים מעטים ביותר, שמתווכים בינם לבין הצרכנים. התוצאה היא תחרות קפיטליסטית מלאה ביצור החקלאי, בתנאי א-סימטריה של המידע הזמין לשחקנים. המתווכים נהנים ממידע מתוחכם ומעודכן, והחקלאים פועלים בתנאי ערפל קרב. התוצאה הינה החלשת החקלאים מהעבר האחד, והחלשת הצרכנים מהעבר השני. האמת היא שהאינטרס של הציבור הוא חקלאים חזקים, למול המתווכים, והמאבק על יוקר המחיה מצריך ברית בין שתי הקבוצות המוחלשות האלה: החקלאים והצרכנים.

אז איך החקלאים שורדים?

ירידת מחירים כפי שחוו החקלאים בישראל מאז שנות ה-80, היתה מרסקת ומאיינת כל תעשייה. אבל לחקלאות בישראל יש מורשת של יצור יש מאין, הפיכת מחסור ליתרון, ותודעה שכישלון אינו אופציה. מסורת זו שצמחה ביותר ממאה שנות חקלאות יהודית בארץ ישראל, היא הקרקע הפוריה, והמורשת התרבותית שעליהם פרח בהמשך גם תרבות החדשנות וה-start-up הישראלית.

החקלאים בישראל למדו כיצד להפיק את המירב מכל יחידת שטח, ומכל טיפת מים. במקביל הם התאימו את תמהיל הגידולים לצרכים המשתנים. ראו לדוגמה בגרף הבא את כמות המים ששימשה לחקלאות: מאז השיא של השקיה בכ-1.4 מיליארד קוב באמצע שנות השמונים, יש התייעלות מתמדת בשימוש במים בחקלאות, ואנו מתקרבים כיום למיליארד קוב בלבד בשנה, שרובם מי ביוב מושבים. וראו מנגד, איך מדד כמות התוצרת החקלאית עולה בהתמדה, ובמיוחד בשנים בהן קוצצו כמויות המים.

השימוש במים לחקלאות למול הגידול במדד כמות התוצרת



(*) הגרפים לקוחים מהאטלס הסטטיסטי של חקלאות ישראל, שהוא פרי ניתוח רב שנים (בעיקר של נתוני הלשכה המרכזית לסטטיסטיקה) של פרופסור יואב כסלו, ועריכה מעודכנת של הנתונים ביחד עם חברת "צנובר".



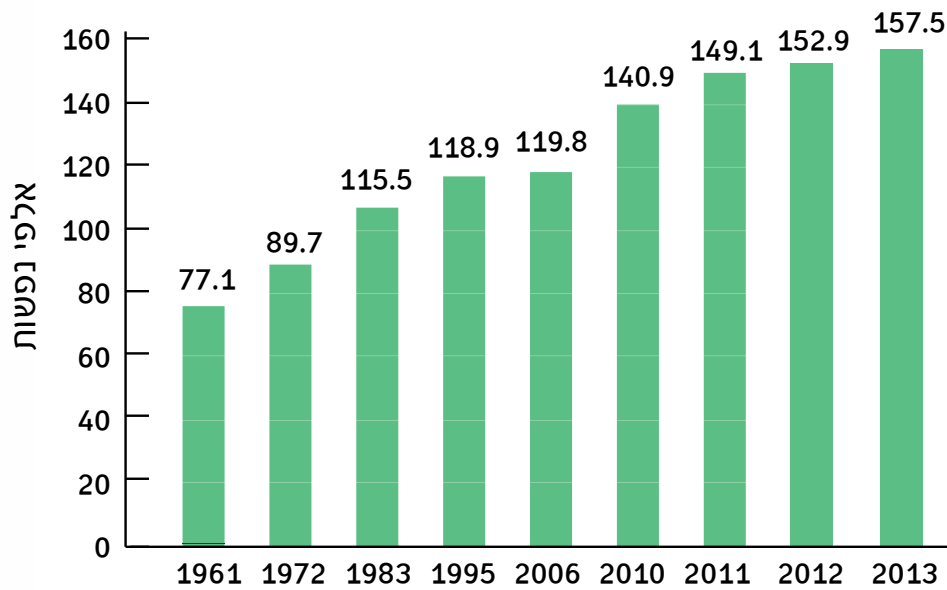
דמוגרפיה

אוכלוסיית הקיבוצים

התפלגות הקיבוצים לפי גודל

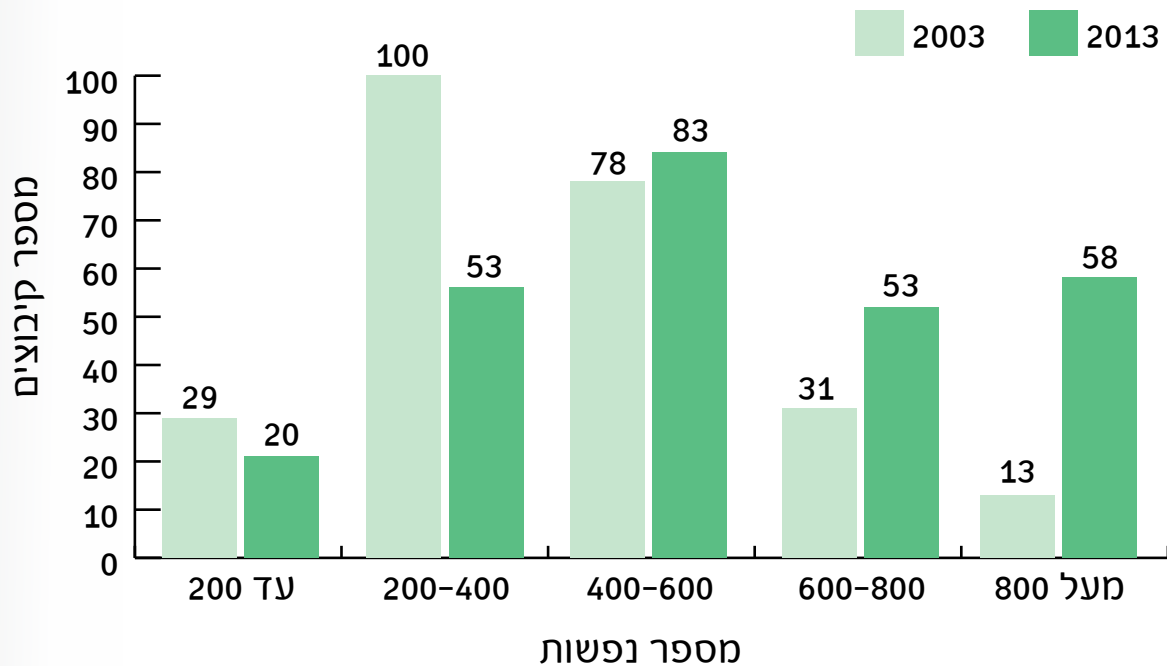
פיזור גיאוגרפי

אוכלוסיית הקיבוצים (נתוני הלמ"ס)



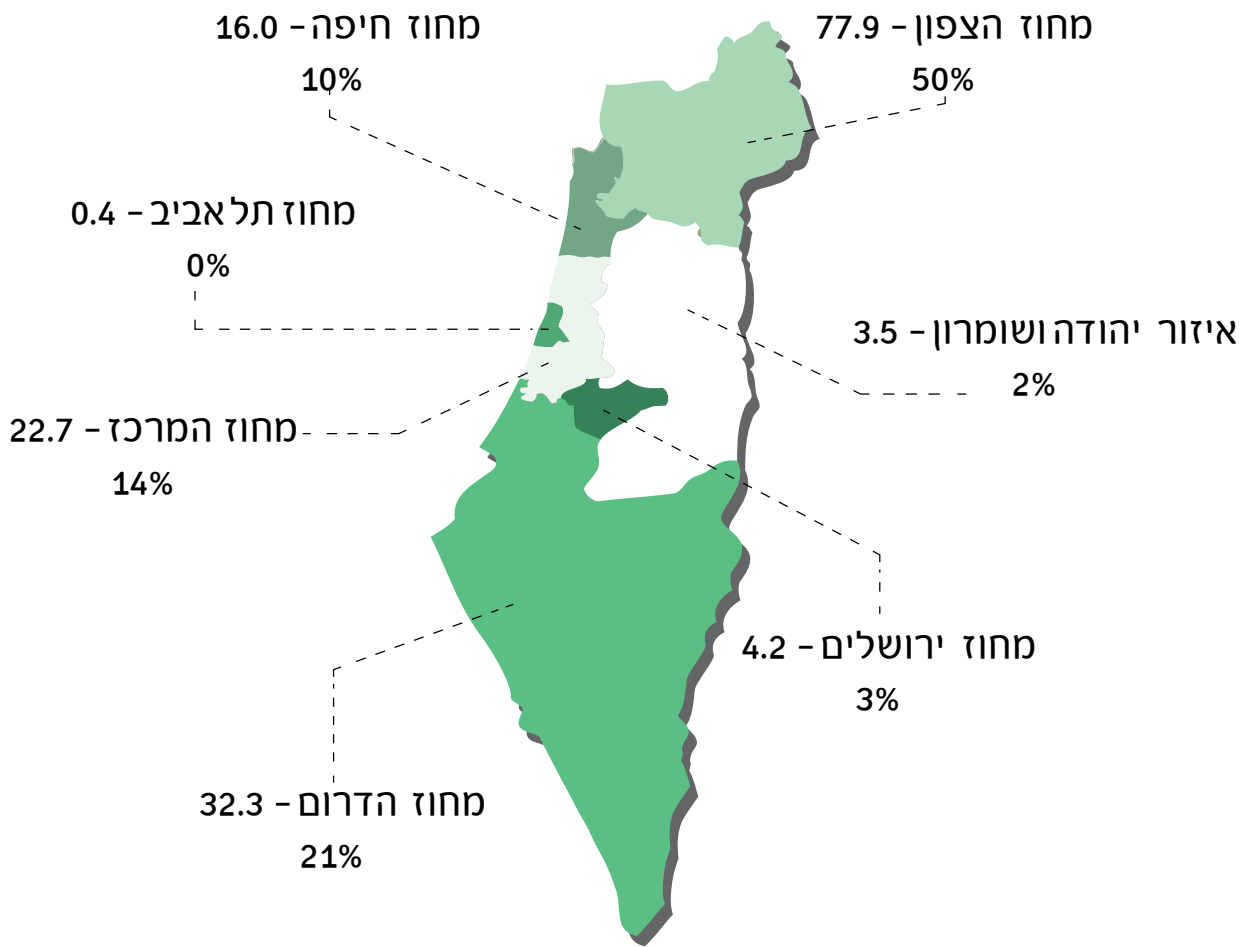
ניתן לראות את הקיפאון של שנות המשבר הכלכלי ואת הצמיחה הגדלה מאמצע שנות האלפיים.

התפלגות הקיבוצים לפי גודל (נתוני הלמ"ס)



על פי נתוני הלשכה המרכזית לסטטיסטיקה, שיעור הקיבוצים שאוכלוסייתם מונה מעל 600 נפשות הולך וגדל - שינוי זה הינו תולדה ישירה של ההרחבות.

הפיזור הגיאוגרפי של אוכלוסיית הקיבוצים 2013 אלפי נפש (נתוני הלמ"ס)



מעל 70% מאוכלוסיית הקיבוצים מתגוררת בפריפריה.



אורחות חיים

מודל התפרנסות

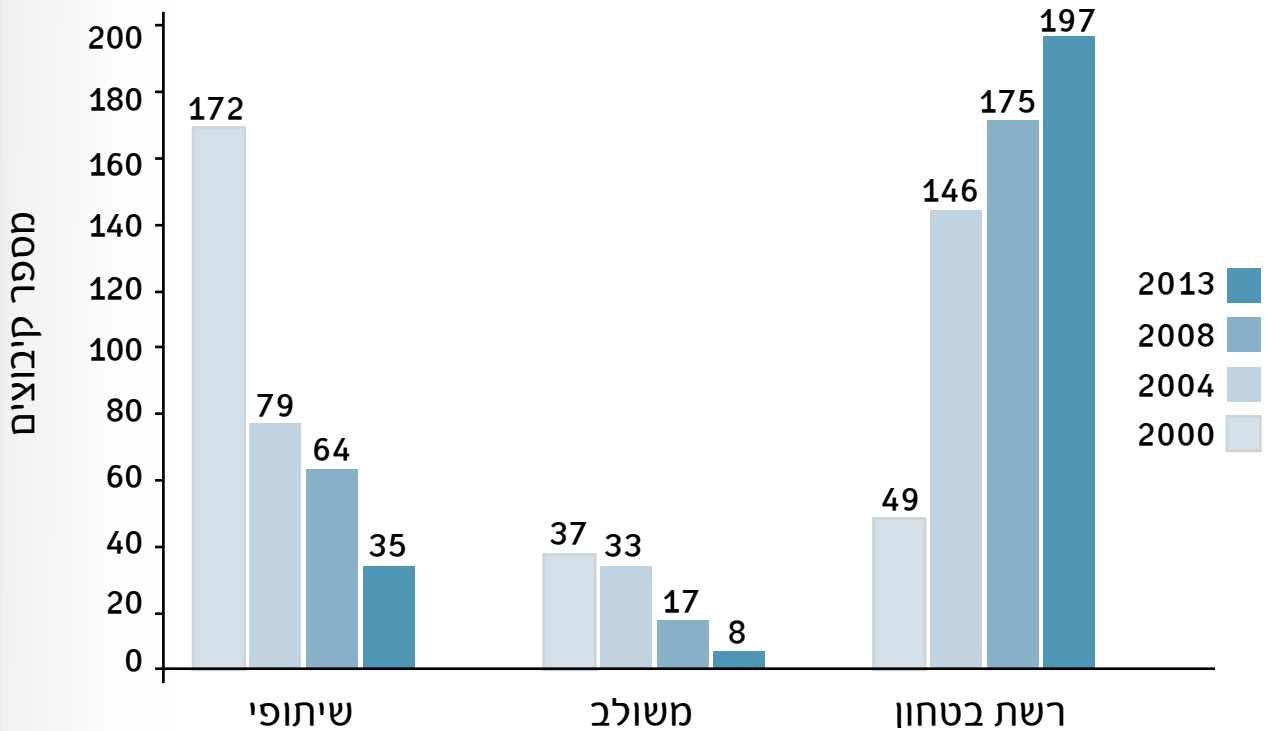
קליטה לחברות

שיוך בתי המגורים

שיוך הנכסים היצרניים

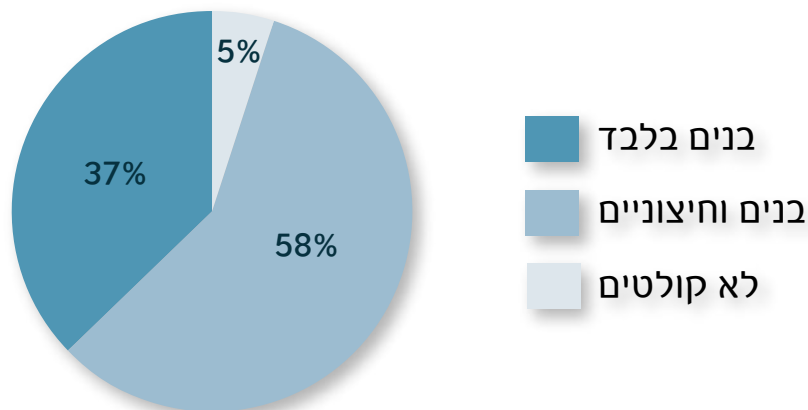
הרחבה / שכונה קהילתית

התפלגות הקיבוצים לפי מודל התפרנסות



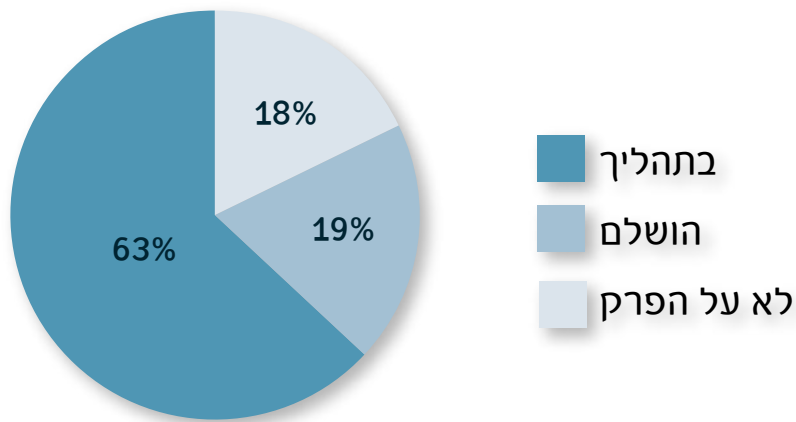
בשנים האחרונות עומד חלקם של הקיבוצים השיתופיים מתחת ל-20%.
מידי שנה עוברים כ-3 קיבוצים למודל רשת ביטחון.

התפלגות הקיבוצים לפי מאפייני הקליטה



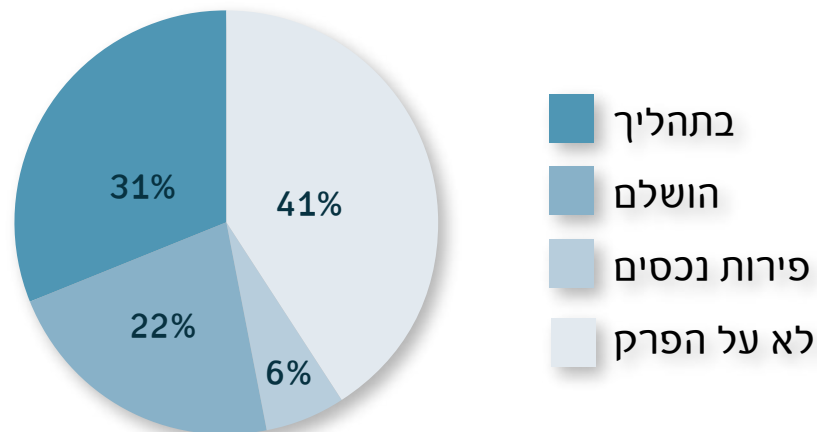
מרבית הקיבוצים עוסקים בקליטה. שיעורם של הקיבוצים אשר אינם קולטים קטן ביותר והוא נובע בדרך כלל ממגבלות שיכון. כיום רוב הקליטה היא לחברות מלאה.

התפלגות הקיבוצים לפי מצב שיוך בתי המגורים



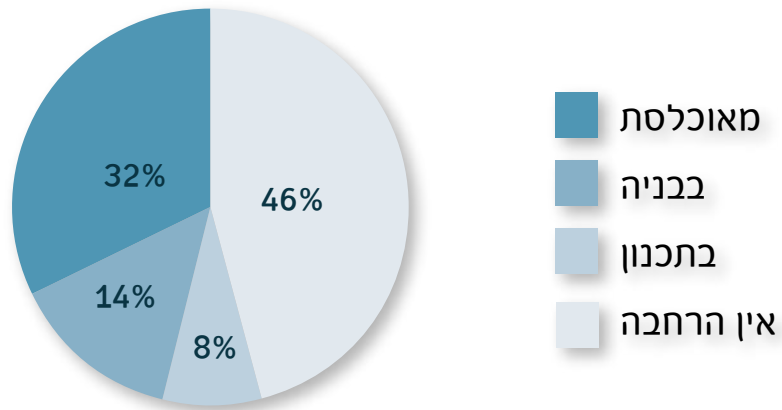
מרבית הקיבוצים נמצאים בתהליך של שיוך זכויות בבתי המגורים לחברים. כמחציתם עוסקים ביצירת שיוך קנייני מול המינהל, שיוך לחבר של זכויות חכירה רשומות במקרקעין (המגרש והבית) והיתר עוסקים בשיוך חוזי פנים קיבוצי.

התפלגות הקיבוצים לפי מצב השיוך של הנכסים היצרניים



נושא שיוך הנכסים היצרניים מעסיק למעלה מ-50% מהקיבוצים.

התפלגות הקיבוצים לפי מצב ההרחבה/השכונה הקהילתית



במרבית הקיבוצים קיימת או מתוכננת הרחבה או שכונה קהילתית. נכון להיום, מגמת ההרחבות בקיבוצים נעצרה לחלוטין והוחלפה בבנייה וקליטה לחברות בתחום הקיבוץ.





