

התנהלות אפקטיבית בזמני שגרה ואי שגרה במערכת החינוך

אגף חינוך התנועה הקיבוצית



מה קורה בזמנים של אי שגרה?

שינוי או עצירה, לרוב בלתי צפויה, של הפעילות השוטפת במערכת החינוך, יכולים להתרחש בשל ארועים חיצוניים או פנימיים כמו: מגפה עולמית, מלחמה, שביתה, לידה, מוות, פיטורים ועוד.

בזמנים אלה נוצר 'מרחב הישרדותי' (דן לסרי), שמתאפיין בדחיפות לפעולה, מיעוט בשיח, תחושות כמו: בדידות, חוסר וודאות, אי שליטה, פגיעה בביטחון ובאמון, קושי בויסות, סרבול בקבלת החלטות, אין אונים ועייפות.

כוחה של מערכת, ארגון, ובוודאי של קהילה - נאמד ביכולת לשלב ידיים ולפעול ביחד.





מטרות הקהילה ומערכת החינוך בשגרה ובאי שגרה

מבדידות לשותפות

- 1 חיזוק או החזרת השיח והעשייה המשותפת במעגל השותפים החינוכי והקהילתי.
- 2 ברור ערכים קהילתיים, תוך למידת רווחים ואתגרים, ותכנון ה'איך' לחזק אמון, ביטחון, וודאות עד כמה שניתן.
- 3 מיפוי כוחות (מה יש) וצרכים (מה נדרש) אצל צוות, הורים וילדים: למה כל אחד זקוק? מי עושה מה ואיך?
- 4 בדיקת משאבי תמיכה: מנהלת קהילה ומערכות הקהילה השונות, צוות צח"י, פורום מובילות/מדריכי חינוך חברתי, צוותי החינוך, גורמי הדרכה וליווי מקצועיים, מערכות אזוריות. גם משאב תמיכה אחד - עשוי להתגלות כמשמעותי.



שותפים נוספים
 בזמני שגרה ואי
 שגרה: בעלי
 תפקידי רווחה,
 תרבות, וותיקים,
 ביטחון ועוד.

שותף 1 מנהלת קהילה

במידה ומנהלת הקהילה לא פונה למנהלת החינוך, חשוב שמנהלת החינוך תפנה. זו הכתובת לחשיבה ומיפוי ראשוניים, ולגיוס שותפים רלוונטיים.

בתיק צח"י ישוּבי רשום מי ממלא מקום מנהלת הקהילה. במידה ולא רשום - כל זמן הוא הזדמנות טובה לצוות צח"י להשלים זאת.

מי הוא שותף תומך?
קשוב ומעצים,
נגיש ואסרטיבי

שותף 2 יו"ר חינוך

יו"ר חינוך תומכת יכולה להוות כתובת חלופית למנהלת קהילה, ודמות מרכזית בחשיבה ובמשימות ביצועיות כמו: דברור כתוב לקהילה, מציאת פתרונות יצירתיים, עזרה בגיוס כוח אדם ועוד.

שותף 3 הורה / מחנכת / מדריכה

במידה ואין מנהלת קהילה, יו"ר חינוך, או יו"ר צח"י - נוכחים ותומכים - חשוב למצוא דמות שסומכים עליה מתוך המערכת.

ובכל מקרה - רצוי לשתף ולערב את השותפים במערכת.

שותפים תומכים

לקבלת החלטות והעברת מסרים



גיוס יעיל של שותפים



עקרון 3 - הזמנה לדיאלוג

פחות "לדעת" ויותר לשאול.
להתעניין ולברר. להקשיב
בפתיחות ולקבל את בחירות
האחר. להיות אמפטית
ליכולות ולמגבלות האנושיות
שלי ושל האחרים.



עקרון 2 - הבעת צורך

להביע את הצורך שלי ושל
המערכת בבהירות. ללא
האשמות. לבקש, להזמין,
להציע. להמנע מדרישה,
ציפייה, מניפולציה,
איום או ענישה.



עקרון 1 - הקשבה לעצמי

לפני יצירת מענה לכולם -
עצירה והקשבה לעצמי.
לשאול ולזהות:
מה אני מרגישה?
מה אני צריכה?
מה הכי יעזור לי? ומי?

מתוך גישת: 'תקשורת מקרבת'

איך לתכנן ולמפות?



כששגרה מופרת נוצרים שינויים במספר רב של משתנים, ולכן חשוב לבדוק ביחד את כל המישורים ומעגלי ההשקה. כשתכנון מתקיים בשגרה - קל יותר ליישמו גם באי שגרה.

שלב 3 - חזרה לשגרה וסיכום

- איך חוזרים לשגרה? מי שותף לתהליך, ואילו משתנים חשוב להביא בחשבון?
- עיבוד: איך מבצעים עיבוד כזה? איך בודקים מה למדנו? באחריות מי?
- בניית לו"ז לבחינת ההיערכות המעודכנת, ויצירת וודאות לנהלים עתידיים.

שלב 2 - ביצוע

- מה המסר המרכזי של ההודעה?
- האם המסר ברור, כנה, שקוף, מחובר לערכים, מייצר וודאות? (גם 'לא' זו תשובה)
- מי חותם על ההודעה?
- מתי נשלחת ההודעה?
- שיתוף צוותים חינוכיים, הכנה והתארגנות.
- יצירת סדירות למענה מתמשך - ייצר וודאות.

שלב 1 - איסוף וזיהוי

- גיוס שותפים ראשוניים
- איך מחליטים שמצב מסויים הוא מצב אי שגרה? מי מחליט?
- זיהוי: האם מדובר ביציאה משגרה/ במשבר?
- הקמת צוות ניהול משבר
- מי מנהל את האירוע?
- אילו מעגלים משיקים שותפים?
- מיפוי כוחות וצרכים במעגלים השונים

הזמנה לשיח המחוייב לקהילה וערכיה

בירור ערכים בארועים פנים קהילתיים

איזה מסר ואיזו חוויה קהילתית
ופרטית אנו מבקשים לייצר מתוך
הארוע?
אילו כוחות יכולים להוביל או
לתמוך?
לאילו צרכים חשוב לנו לתת מענה?
על מה שומרים ולא מוותרים?
מה יכול לקדם ולהקל אם נשנה?

בירור ערכים בארועים חוץ קהילתיים

עם מה חשוב לנו כקהילה להזדהות?
במה חשוב לנו לתמוך? איזה קשר,
השפעה, מחוייבות - יש על הקהילה?
איך ניתן לקדם תפיסה או מהלך
תוך שילוב בין חברי הקהילה
ומערכת החינוך?
מי זקוק לתמיכה ועזרה בתוך הדרך
שבה אנו בוחרים? למי היא לא
מתאימה ובאיזה אופן ניתן לסייע
להם?

ברור רווחים
ומחירים בכל
בחירה, ובדיקה
האם יש הלימה
ביניהם לבין
הערכים שלנו

אלרכי צוות חינוכי

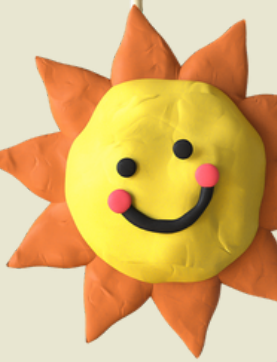
- צוות מטופל יהיה פנוי ומסוגל לטפל. הקשבה, פינוק, ברור כוחות וצרכים.
- שותף לחשיבה, ובעל יכולת לצפות אתגרים מראש ולהתמודד עימם.
- לייצר יציבות עם צוות שמתחלף.
- יציבות לצד גמישות: לבנות סדר יום ששומר על שגרה, ועם זאת עירני לצרכים שונים של הילדים, גמיש להענות להם. לחשוב על פעילויות תומכות המאפשרות פורקן והנאה.

אלרכי מנהלת החינוך

- מנהלת חינוך היא משאב יקר. מערכת תמיכה מעורבת ויוזמת בזמני שגרה ואי שגרה - תשמור אותה בתפקידה עם מוטיבציה ולאורך זמן.
- חיזוק וסיוע למנהלת במקומות המאתגרים עבורה, מתוך הכרות ובירור רגשותיה וצרכיה.

אלרכי ילדות, ילדים ונוער

צרכי הורים



- תיווך מותאם לשינוי במידה ויש שינוי בצוות - להסביר איפה הצוות המוכר, לחשוב איך שומרים על קשר, או איך נפרדים.

- שיקוף אמפטי של קושי, יצירת רגעי משחק והנאה משותפים של הצוות עם הילדים והנערים, וחיזוק רגעים מיטיבים.

- מאתגר להזדמנות חינוכית: שיח על רגשות, על ערכים, רתימה למעורבות מותאמת גיל.

- שיתוף הורים בשגרה, ובאי שגרה - מרגע השינוי, גם כאשר נמצאים בתהליך של בירור, חשיבה לקראת קבלת החלטות. גם הורים זקוקים לנוכחות וביטחון בתוך חוסר וודאות.

- לשאול, להתעניין, להזמין לשיתוף.

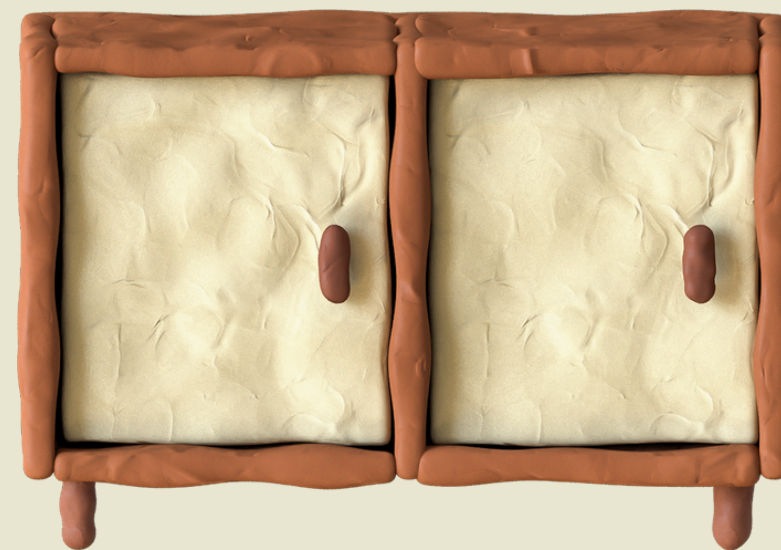
- לשתף בתכנית החינוכית, באופן התיווך לילדים את השינוי.

"השרוף של היום הוא התבלין של מחר"

מאתגר להזדמנות חינוכית

מקרה בוחן: השביתה

מה שנכון
לזמני שגרה,
נכון לפעמים
גם בזמני
אי שגרה



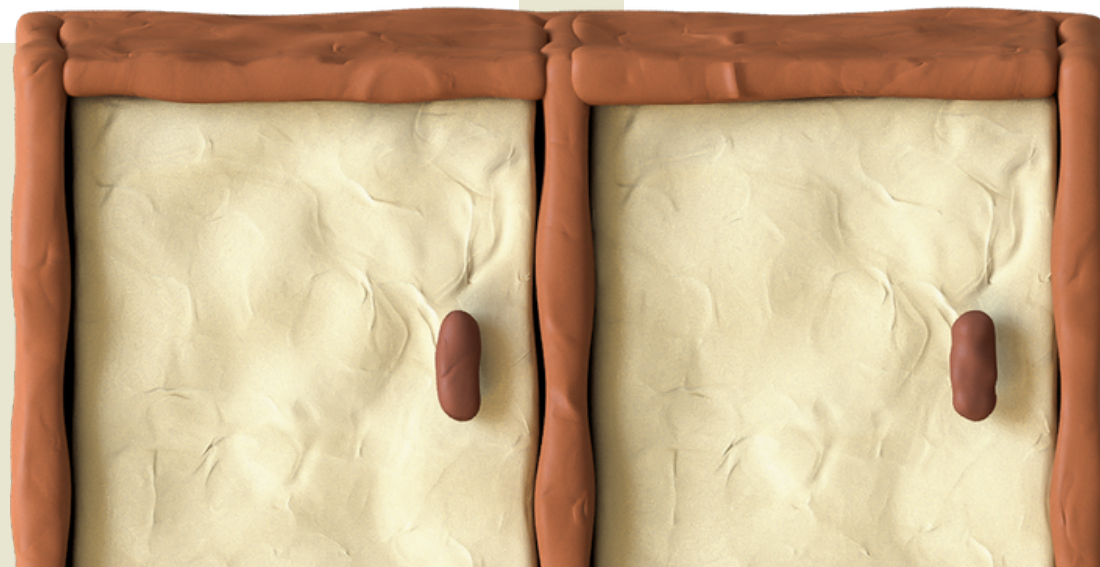
הזדמנות לעשייה חינוכית

- להראות תמונות מותאמות של שביתה.
- להמחיז, לשחק בשביתה..
- לצייר או לכתוב מכתבי תמיכה לגננות ולמורות.
- לצאת להפגנה בקיבוץ, או להפגנה קהילתית מאורגנת.
- להכין סרטון שתומך במאבק.
- לשוחח על נושאים בהם הם רוצים לייצר שינוי, להעלות מודעות, נושאים מהעולם הגדול, מעולמם שלהם - ולחשוב על דרכים לייצר את השינוי.



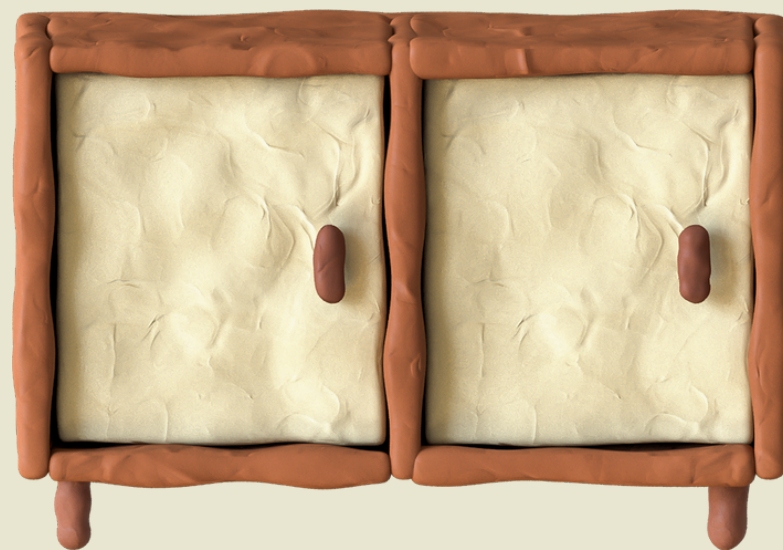
הזדמנות לשיח חינוכי

- לשקף את השינוי, להסביר איפה הגננת או למה אנחנו לא בבית הספר, לתת מקום לרגשות, מחשבות, דעות, שאלות.
- להסביר את מושג השביתה ככלי דמוקרטי - בהתאמה לכל גיל.
- לבדוק האם ואיך שביתה קשורה ומשפיעה עלינו - בהתאמה לכל גיל.
- לחשוב יחד מה אנחנו יכולות ויכולים לעשות כדי לתמוך בשביתה הגננות והמורים?
- לחשוב על הצעות לאופן אחר לביטוי המאבק חוץ משביתה.



איך אפשר להנגיש אי שגרה?

למשל בשביתה



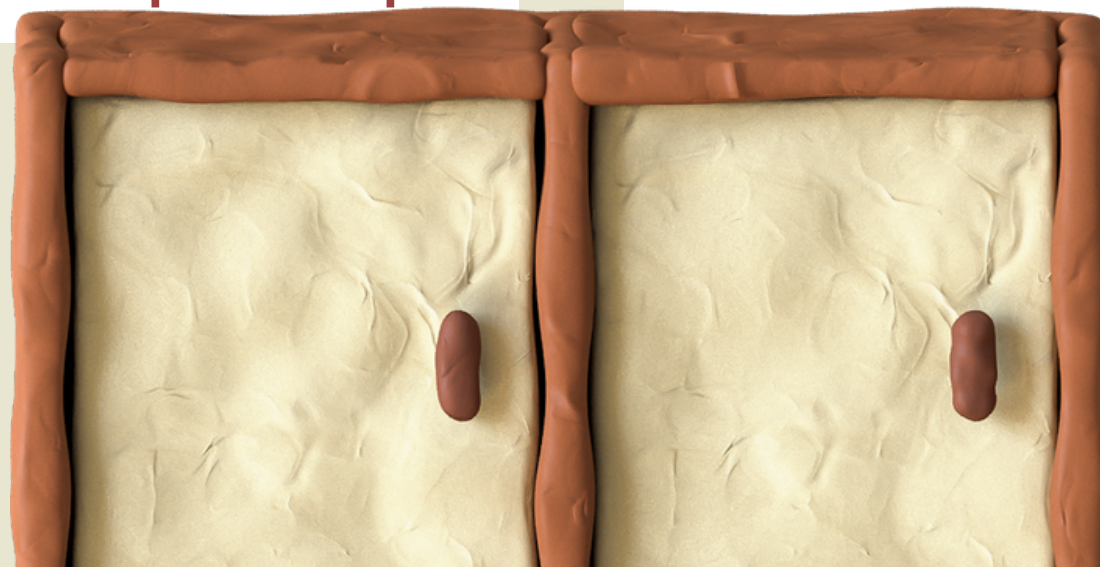
בגילאים בוגרים (חינוך חברתי)

- לשאול מה שמעו ויודעים?
- לברר תחושות, דעות, שאלות.
- לארגן את המידע, כך שנשארת בהירות, והפרדה בין עובדות לרגשות ודעות.
- להסביר את מושג השביתה - בהקשר למאבק לגיטימי, לא כוחני, לא אלים, ככלי דמוקרטי ליצירת שינוי.
- לשוחח על זכויות אדם, פלורליזם, בחירה, צדק, מיעוט ביחס לרוב, מעורבות חברתית ועוד.
- לחבר ליום יום המוכר: למצבים חברתיים של התנגשות בין דעות, למצבי התנגשות בין מבוגר לנערה. פתרון קונפליקטים בדרכים לא אלימות.



בגילאים רכים (גיל גן עד גיל 8)

- לשאול מה הילדה שמעה ויודעת?
- לברר רגש, מחשבה, שאלה אם עולה.
- איך נעזור למי שאולי קשה לה או לו?
- לארגן את המידע, כך שנשארת בהירות, תקווה ומוגנות - למשל מי יהיה איתנו?
- להסביר שהמילה 'שביתה' באה מהמילה שבת, שהיא עצירה. זו עצירה במטרה לגרום לשינוי.
- חיבור לדמוקרטיה - בחירה, חופש ביטוי, רעיונות שונים שמתקיימים במרחב משותף.
- לחבר ליום יום המוכר, למשל: האם הרגשתי פעם שלא הקשיבו לי, או לא הבינו אותי? ומה עזר לי?





בהצלחה

בחינוך - בזמן שגרה ואי שגרה

וזכרו...

אנחנו תמיד כאן בשבילכם!
אגף חינוך התנועה הקיבוצית

ערכה: ניצן שדה
יוני 2022