

שנתון התנועה הקיבוצית

נתוני 2016/17

מספר 15



# שנתון התנועה הקיבוצית

מספר 15

נתוני 2016/17

כתיבה: אגף הכלכלה של התנועה הקיבוצית

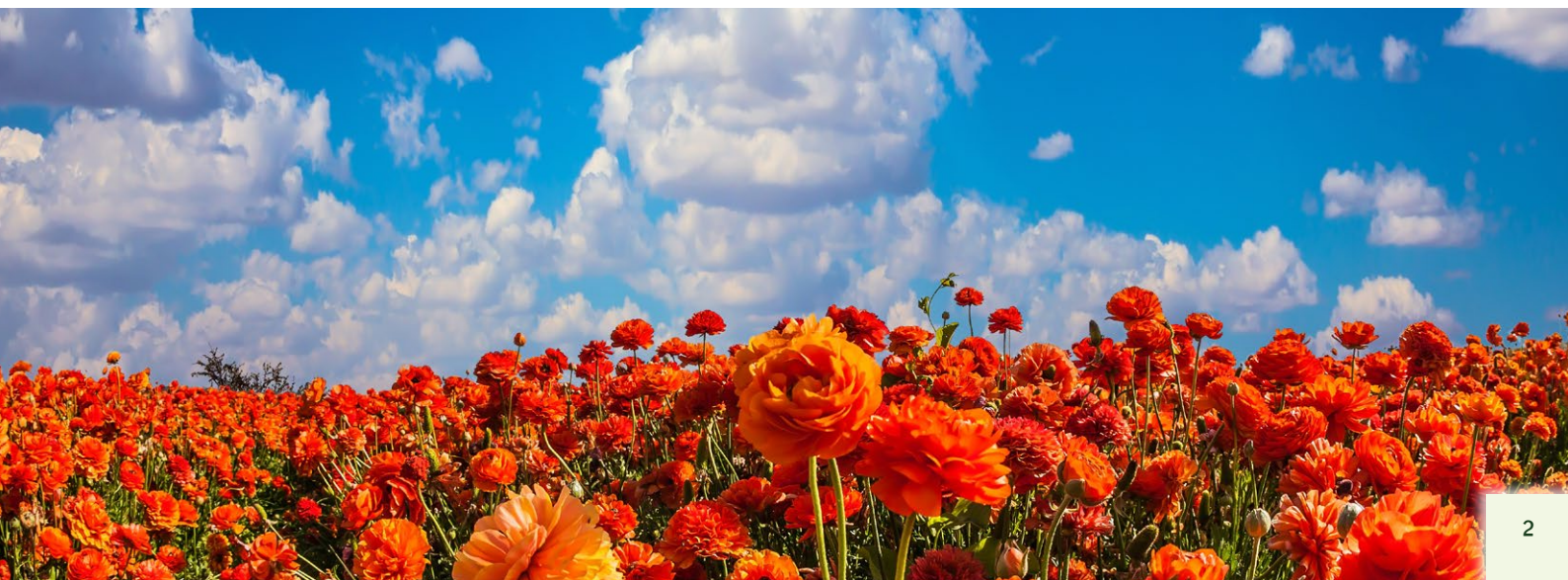
עריכה ויעוץ מקצועי: רו"ח אסנת כהן, מנהלת המחלקה המקצועית, ברית פיקוח  
עיצוב והפקה: Chooka Media Group, טל גולדנברג-קרן  
צילומים: דן לבנון - חורשים, אייל אלקלעי - מעגן מיכאל, רזי יהל - שדה בוקר, מאגר תמונות

סיוע טכני:

רפי דמארי - ברית פיקוח

רחל בורושק - התאחדות חקלאי ישראל

אגף רכזים - התנועה הקיבוצית



## תוכן עניינים

17 מקורות הכנסה עיקריים

04 פתח דבר - ניר מאיר,  
מזכ"ל התנועה הקיבוצית

39 דמוגרפיה

05 מאין ולאן - דגן לוין,  
ראש אגף כלכלה

43 אורחות חיים

06 מבוא

07 הפעילות הכלכלית



הנתונים הכלכליים המרוכזים בחוברת הזו, מסכמים את שנת 2016. היתה זו עוד שנה טובה. מגמות ההתייבבות והצמיחה ברחבי התנועה הקיבוצית נמשכו גם בשנה הזו.

הנתונים בשנתון מציגים שוב תמונה מצרפית נוספת של שנת שיא בכלכלה הקיבוצית. שנת שיא של כל הזמנים. הקיבוצים גדולים מאי פעם במספר תושביהם, במספר חבריהם וגם במספר ילדיהם. הצמיחה נמשכת ומספר הנפשות החיות בקיבוצים גדל באופן מתמיד. כהמשך ישיר מהשנה החולפת, שוב מסתמן, כי גידול זה נובע ברובו מ"גידול טבעי" באוכלוסיית החברים. המגמות של השנים הקודמות, הקמת הרחבות קהילתיות ומעבר לחברות בסטטוסים שונים, נבלמו, ומסתמנת חזרה לצמיחה של מספר החברים בחברות מלאה ושל ילדיהם. יש בכך הבעת אמון ברורה של החברים בקיבוציהם, והדבר מוכיח על שיפור של ממש במורל ובביטחון העצמי של חברי הקיבוצים בדרך החיים בה בחרו.

ואולם, שנת 2016 היתה שנה של מאבקים לא פשוטים. תחילתה בהריסת המערכת המאורגנת בענף הפטם (תוצאת הסדר הפטם מסוף שנת 2015) והמשכה בפתיחת שוק המזון ליבוא לקראת פסח. בהמשך גם חוונו מערכה קשה להגנה על ענף דגי הבריכות ההולך ונפגע ועימו אזור חקלאי שלם (עמק המעינות).

המאבק המשמעותי ביותר התמשך על פני הקיץ והסתיו. היה זה המאבק על שיטת המיסוי בקיבוץ המתחדש. מצאנו את עצמנו מתמודדים עם תכנית, שאימה להחריב את כל מערכות הערבות ההדדית בקיבוץ המתחדש. הפשרה אליה הגענו בסופו של התהליך היתה בהחלט כואבת, אך העקרונות עליהם נאבקנו, הוסכמו, וייחודה של המערכת החברתית הקיבוצית - הוכר.

מיד עם שוך המאבק נגד "גזירות המיסוי" התחדש בעוז המאבק כנגד החלטת "תיקון 27 לחוק המים" על המגזר החקלאי. לגזירות הללו, שהתקבלו בראשית שנת 2017, תהינה השפעות לא פשוטות על כל מגזר החקלאות הצמחית.

אני חושב, שנכון לשוב ולהזהיר, כי אנו עומדים בפני נקודת מפנה בתהליכים החיוביים, שעברו על התנועה הקיבוצית וקיבוציה בכל העשור האחרון.

נקודת המפנה הזאת, מקורותיה אקסוגניים - כלומר, היא מבטאת שינוי בסביבה הכלכלית בתוכה אנחנו פועלים.

בחרתי להתייחס לשלושה מן המאפיינים המשמעותיים:

1. "שינוי טעמים" ושינוי מדיניות המאפיינים את הכלכלה הישראלית, הולך ומקצין.

המדיניות הכלכלית הלאומית זנחה את עקרונות הכלכלה הציונית. הצבת הורדת יוקר המחיה כיעד מדיניות עיקרי של הממשלה באה בהרבה מקומות על חשבון התמיכה וההעדפה של הייצור העצמי, ושל הפיתוח הכלכלי לעתיד.

לעובדה הזאת השפעה קשה על הכלכלה הקיבוצית, שהיא המערכת היצרנית ביותר בישראל - הן התעשייה המקומית ובעיקר החקלאות הישראלית נפגעות אנושות מן המגמה הזאת, והצמיחה בתעשייה הקיבוצית מתחוללת, בעיקרה, בחו"ל.

2. סיום המיזם המשותף - "הסדר הקיבוצים" - מפנה כלפינו עוד ועוד יוזמות ממשלתיות פוגעניות, שחלקן הזכרו כבר קודם.

3. המאמץ הלאומי, אותו מוביל שר האוצר, להורדת מחיר הדיור למגורים, הביא לאימוץ שיטה של קיצורי דרך בתכנון הלאומי. הלחץ הזה, המתבטא בהקמת הותמ"לים (ועדות תכנון מיוחדות לבניה למגורים) והפעלתם באופן דרקוני ובלתי מבוקר - מאיים לפגוע בכל המרקם הסביבתי בתוכו מתקיימים רבים מן הקיבוצים.

הפעילויות הללו מצטרפות לשורת גזרות נוספות, הנוחתות עלינו בתחום השימוש בקרקע, היכולת לבנות ולצמוח, פיתוח התשתיות, פעילות לא חקלאית וכדומה.

דומה, כי בראיה הממלכתית הקיבוצים סיימו את תפקידם ההיסטורי בתהליך הקמת המדינה ומכאן ואילך ראוי להם שיתפוגגו, בבחינת "הכושי עשה את שלו, הכושי יכול ללכת". דווקא בגלל זה, חשוב לי לסיים בנימה אופטימית. בעיני, למרות האיומים המצטברים בשמינו, מצבנו איתן והישרדות הקיבוצים תלויה, יותר מתמיד, בנו - עצמינו. אם נדבוק בדרך החיים הייחודית שלנו ונתעקש להתמיד בדרך חיינו הקואופרטיבית והמחויבת לערבות ההדדית - יתקיים בנו המשפט "וכאשר יענו אותו כן ירבה וכן יפרוץ". אנו תלויים היום בעיקר בעצמינו ברצונותינו ובמוטיבציה שלנו להגן על זהותנו המיוחדת. ככל, שהתנועה הקיבוצית תמשיך ותפגין עצמה כלכלית משופרת ותדע להעמיק שורש בערכיה ובעקרונותיה, לא יוכלו לנו!

הדבר יכול לקבל חיזוק משמעותי אם נדע למצוא את הדרכים שיביאו תועלת לחברה הישראלית - כולה.

ואכן... אנו במטה התנועה, שוקדים בדיוק על אלה.

לסיום דברי, אני מבקש להודות לכל האנשים הטובים, שדאגו לאסוף, לרכז ולנתח את הנתונים ולהגיש אותם בצורה אסטטית ושווה לכל נפש. תודה וכה לחי.

ניר מאיר  
מזכ"ל התנועה הקיבוצית  
פברואר 2018



# מאין ולאן - דגן לוין, ראש אגף כלכלה

החיים באמצעות סקר מקיף בקרב המנהלים בקיבוצים. נדגיש כי מטבע הדברים נתוני הסקרים פחות מהימנים מנתונים כספיים "קשים" המופיעים ביתר פרקי החוברת; אך, לטעמנו, יש בהם מידע חיוני ומעורר מחשבה המצדיק את הכללתם בחוברת.

הסתכלות רחבה על נתוני השנתון מגלה כי הצמיחה הדרמטית של הכלכלה הקיבוצית בעשור הראשון של המאה ה-21 התמתנה בשנים האחרונות, ואפשר ששנת 2016 מבשרת על מגמה של יציבות שמחליפה את מגמת הצמיחה.

## נקודות ציון בולטות:

1. המשך צמיחה מתונה בהיקף ההכנסות וברוח התפעולי המצרפי.
2. אינדיקציות להתייצבות בשיעור הרווח התפעולי בחתכים רבים.
3. קיטון משמעותי בהיקף ההשקעות ביחס לשנה שעברה, לאחר שנתיים של צמיחה משמעותית; האם מגמת הגידול תמשך וזוהי שנה של "תיקון נקודתי" או שהשנתיים האחרונות היו יוצאות הדופן והיקף ההשקעות יציב? ימים יגידו.
4. המשך צמיחה בהיקף ההכנסות וברוח התפעולי גם במגזר התעשייתי.
5. הגידול במגזר התעשייתי נובע בעיקר מצמיחת הפעילות בחו"ל. היקף הפעילות בארץ וליצוא יציב עם נטייה לעליה קלה בשנתיים האחרונות, בניכוי מפעלים שנמכרו ונגרעו מבסיס הנתונים.
6. גידול בשיעור המכירות, היצוא ומספר המועסקים של התעשייה הקיבוצית מכלל התעשייה הישראלית.
7. נמשכת מגמת צמיחה דמוגרפית מואצת.
8. השנה הרחבנו את הסקר אודות מרכיבי הערבות ההדדית ומצאנו כי מרבית הקיבוצים שומרים על רמה גבוהה של ערבות הדדית בחזית רחבה של מרכיבים.
9. יתר על כן, בבחינה השוואתית של מרכיבי הערבות ההדדית בין הסקר של שנת 2017 לסקר של שנה קודמת נמצא, אפשר ובניגוד לתחושה הציבורית, כי בחלק מהפרמטרים אף הועמקה והתחזקה הערבות ההדדית.

אני מבקש להודות לכל העוסקים במלאכה, ובראשם למחלקה המקצועית בברית פיקוח ולמנהלת המחלקה רו"ח אסנת כהן שערכו את השנתון, ולכל הגורמים שסייעו בהכנתו - התאחדות חקלאי ישראל, איגוד התעשייה הקיבוצית, עובדי אגף כלכלה, עובדי אגף חברה והרכיבים.

דגן לוין  
ראש אגף כלכלה  
פברואר 2018

גם בשנת 2017 עסקנו רבות במחלוקות מהותיות בין המדינה לקיבוצים. מטה התנועה הקיבוצית, יחד עם גורמים נוספים במרחב הכפרי, עסק אינטנסיבית בהגנה על הקיבוצים והקיבוציות וחתר להסדרים הגיוניים, מעשיים וצודקים שתכליתם שמירה על אופיו וזכויותיו של הקיבוץ.

הקונפליקט הבסיסי בין המדינה לקיבוצים מורכב משלוש שכבות: הברוקרטית, האינדואולוגית והאמצויונלית.

השכבה הברוקרטית נובעת מרצונה של המדינה להימנע מהסדרים מיוחדים וייחודיים וליישר את הקיבוץ לאותם הסדרים שנקבעו לכלל אזרחי המדינה; לפקידים אין סובלנות וקשב לאופיו המיוחד ולצרכיו של הקיבוץ ועל כן הם מבקשים להתאים את הקיבוצים להסדרים ולא את ההסדרים לקיבוצים.

השכבה האינדואולוגית מורכבת מרצון לפרק או, למצער, להחליש את הקיבוץ בגלל התנגדות לדרכו הסוציאל-דמוקרטית-התיישבותית-חקלאית-חילונית, או בגלל צבעו הפוליטי, שהם לצנינים בעיני מגזרים שונים ומרכזיים במדינה. הסדרים שונים שנשללו במהלך השנים בין המדינה לקיבוצים, ובראשם משטר הנחלות והתכנון החקלאי, מהווים מטרה נוחה אך הם כסות לאיבה עמוקה יותר.

השכבה האמצויונלית מורכבת מרגשות גלויים או סמויים של שנאה לתנועה הקיבוצית, ויותר מכך קנאה באופייה ובהישגיה; אין היא מרכינה את ראשה בפני מאמר החכם באדם - "קנאת איש מרעהו גם זה הבל ורעות רוח" (קהלת ד, ד).

על כן, גם השנה סוגיות הבנייה והקרקעות המשיכו לעמוד במרכז סדר היום בקיבוצים, שבממוצע מצליחים לצמוח על אף התנכרות המדינה, שממשיכה להתחפר במדיניות דווקנית ומפלה של "צדק חלוקתי" מעוות ערכית ועובדתית; מניעת היתרי בניה, עיכוב וחסמת מסלולי שיוך, הפקעת קרקעות ברוטלית באמצעות האצת והעמקת מנגנוני הותמ"ל, המשך הנגיסה בזכויות הקרקעיות בשטחי ציבור ובקרקעות זמניות ועוד ארוכה הרשימה.

גם בתחום החקלאות נמשכים מאמצי הממשלה למסמוס מנגנוני התכנון החקלאי בתחומי החלב, מועצות היצור ועוד. למרות שהעיסוק האינטנסיבי בתיקון נזקי החלטות השנה הקודמת במים ובדגה שאב מהם זמן רב, פקידי האוצר החרוצים המשיכו לצייר קרקפות של תכנון חקלאי על חגורותיהם כדי לקרוץ לפורום תקנה ולמבשרי הנאו קפיטליזם באקדמיה ובעיתונות.

נתוני השנתון מצביעים, בין היתר, על מדיניות ממשלתית עקבית בחקלאות ובתעשייה: מגזרים הרגישים למדיניות הממשלה (שוק מקומי ויצוא בתעשייה; היקף היבוא החקלאי) סובלים מסטגנציה בפעילות הכלכלית, ואילו במגזרים שהממשלה אינה פעילה בהם (פעילות התעשייה בחו"ל, יצוא חקלאי, מחירי התשומות) ניכרת צמיחה והתרחבות כלכלית.

גם השנה הרחבנו והעמקנו את למידת "הנתונים הרכים" של אורחות



בשנתון התנועה הקיבוצית מספר 15 מוצגים תמונת המצב ונתוני הקיבוצים בתחומים הבאים: התחום הפיננסי לשנת 2016, נתונים דמוגרפיים ואורחות חיים לשנת 2017 (למעט נתוני הלמ"ס שהינם לשנת 2016).

השנתון כולל 4 פרקים:

**הפעילות הכלכלית** - אפיוני הפעילות העסקית של המגזר הקיבוצי ותוצאותיה.

**מקורות הכנסה עיקריים** - תעשייה וחקלאות.

**דמוגרפיה** - אפיונים דמוגרפיים של אוכלוסיית הקיבוצים.

**אורחות חיים** - אפיונים כמותיים להיבטים שונים של אורחות החיים, בעיקר כאלה הנגזרים מתהליכי השינוי.



## דגשים

### הקיבוצים

שנתון התנועה מציג את נתוניהם של קיבוצים ומושבים שיתופיים (לא נכללים בניתוח קיבוצים עירוניים המקיימים זיקה לתנועה).

### תעשייה

נתוני התעשייה בשנתון מבוססים על פרסומי איגוד התעשייה הקיבוצית. הנתונים כוללים את מלוא היקף הפעילות של המפעלים, כולל מפעלים ששיעור האחזקות הקיבוציות בהם נמוך מ-50%. יצוין, כי בדוחות הכספיים של הקיבוצים משתקפת תרומתם של מפעלים אלו לקיבוצים בשורת הרווח מתאגידי מוחזקים, אולם המחזור הכולל שלהם אינו נכלל.

### חקלאות

נתוני החקלאות בשנתון מבוססים על אומדן, שנערך בסיוע הגב' רחל בורושק מהתאחדות חקלאי ישראל.

### אומדן היקף הפעילות של המגזר הקיבוצי

חלק זה של הניתוח מבוסס על הדוחות הכספיים של הקיבוצים, המתייחסים לקבוצה אחידה של קיבוצים. הנתונים מסכמים מעל 65% מהדוחות הכספיים. עבור האומדנים המצרפיים נזקפו נתונים בשיטות סטטיסטיות מקובלות.

יצוין, כי, קיים קושי רב להעריך באיזו מידה הפעילות הכלכלית, הנעשית על ידי חברים בעצמאות כלכלית וחברים המפעילים עסקים, מוצאת את ביטויה בדוחות הכספיים של הקיבוצים.

### אורחות חיים

נתוני אורחות החיים בשנתון מבוססים על נתונים שנאספו במהלך שנת 2017 מהקיבוצים, בסיוע אנף הרכזים בתנועה.

# הפעילות הכלכלית



התנועה  
הקבוצתית

רווח והפסד מצרפי

דירוג לפי המצב הכלכלי

מחזור הכנסות

רווח תפעולי

הון עצמי

השקעות יצרניות

אומדן הרווח וההפסד המצרפי מסכם את כלל פעולותיו העסקיות של הקיבוץ, לרבות תעשייה, חקלאות וענפים אחרים.

התעשייה מהווה את מקור ההכנסה העיקרי של הקיבוצים, כ-70% (לא כולל תאגידיים בהיקף אחזקות הקטן מ-50%).

ניתן לראות, כי גם בשנת 2016 נמשכת מגמת הגידול ברווח התפעולי, המתקבל לאחר ניכוי הוצאות מחיה של החברים. כמו כן, נמשך הגידול בסעיף "הוצאות בגין חברים ואחרים", המהווה אומדן סביר לרמת החיים של החברים.

2012	2013	2014	2015	2016	
35,384	35,837	35,684	37,923	40,089	הכנסות
24,684	24,730	24,153	25,273	26,631	הוצאות ישירות
4,225	4,340	4,478	4,893	5,234	הוצאות בגין חברים ואחרים
4,447	4,515	4,491	4,858	5,242	הוצאות מכירה, הנהלה וכלליות
2,027	2,252	2,561	2,899	2,982	רווח תפעולי
102	134	217	300	171	עלויות מימון
414	79	1,168	383	732	הכנסות אחרות
305	294	289	608	775	מסים על הכנסה
452	359	376	399	327	רווח מתאגידיים מוחזקים
2,486	2,261	3,599	2,773	3,096	רווח נקי

מיליוני ש"ח





לצורך סיווגם של הקיבוצים, בהתאם למצבם הכלכלי, נערך ניתוח של שני פרמטרים פיננסיים חשובים מתוך המאזנים המאוחדים - רווח תפעולי וחוב פיננסי, נטו.

**רווח תפעולי** - הרווח התפעולי המאוחד בקיבוץ כולל את רווחי כלל הפעילויות מפעילות שוטפת נמשכת, בניכוי כלל ההוצאות ששימשו בייצור ההכנסות - לרבות הוצאות מחייה (A). בטווח הארוך, המדד הפיננסי החשוב ביותר לקיומו של כל עסק, לרבות קיבוץ, הינו רווחיות. זאת, כיוון שכל גוף כלכלי ללא יכולת להרוויח - לא ישרוד לאורך זמן.

**חוב פיננסי** - החוב הפיננסי כולל חוב נושא ריבית לזמן ארוך ולזמן קצר (B).

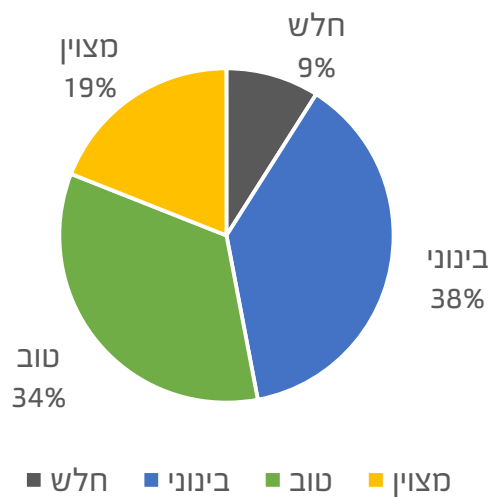
**חוב פיננסי, נטו** - החוב הפיננסי (B) בניכוי נכסים פיננסיים (פקדונות, תיקי השקעות ואמצעים כספיים נזילים אחרים), המצויים בבעלות הקיבוץ (C).

**יחס כיסוי** - יחס הכיסוי הינו מדד פיננסי, הבוחן את האיתנות הפיננסית של הקיבוץ באמצעות הערכת יכולת הכיסוי של תשלומי החוב הצפויים לקיבוץ ממקורות הרווח התפעולי (לפני הוצאות מימון). דהיינו, רווח תפעולי (A) מחולק בחוב פיננסי, נטו (D). המצב הכלכלי נגזר מיחס הכיסוי (D), שהינו הרווח התפעולי מחולק בחוב הפיננסי נטו (C).

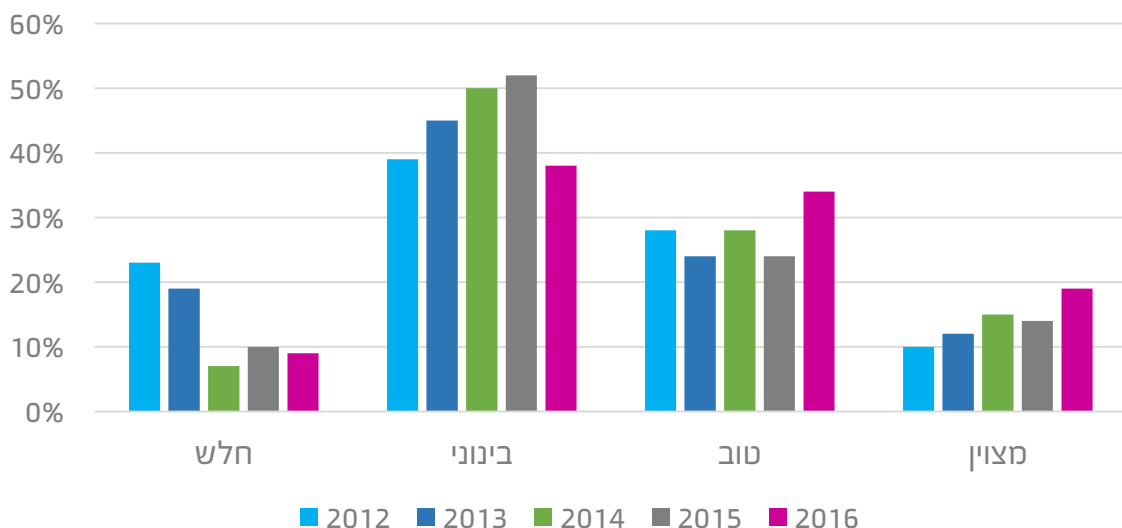


### הקריטריונים לדירוג:

- מצב כלכלי מצוין** - קיבוצים בהם הרווח התפעולי המאוחד הינו מעל 25 מיליון ש"ח בשנה ויחס הכיסוי הינו 20% או יותר.
- מצב כלכלי טוב** - קיבוצים בהם הרווח התפעולי המאוחד הינו מעל 8 מיליון ש"ח בשנה ויחס הכיסוי הינו 15% או יותר.
- מצב כלכלי בינוני** - קיבוצים בהם הרווח התפעולי המאוחד הינו מעל 3 מיליון ש"ח או שהרווח התפעולי נמוך מ-3 מיליון ש"ח, אך יחס הכיסוי גדול מ-10%.
- מצב כלכלי חלש** - קיבוצים בהם הרווח התפעולי המאוחד הינו נמוך מ-3 מיליון ש"ח בשנה ויחס הכיסוי נמוך מ-10%.



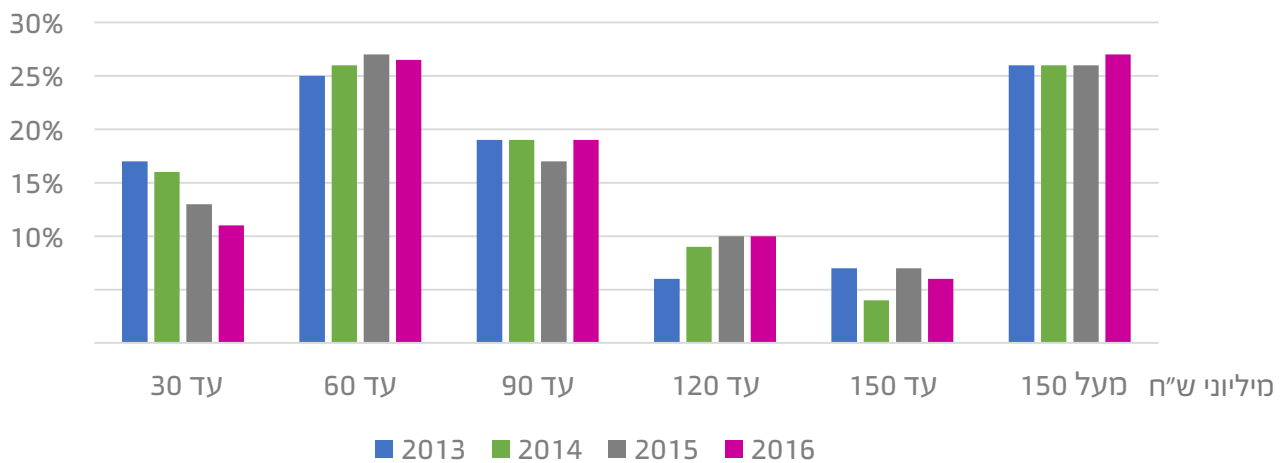
לאורך השנים ניכר שיפור עקבי במצב הקיבוצים - ירידה במספר הקיבוצים אשר מצבם הכלכלי חלש וגידול במספר הקיבוצים אשר מצבם הכלכלי טוב ומצוין.



כלכלתם של הקיבוצים שמצבם הכלכלי איתן מבוססת על תעשייה חזקה ומצליחה.

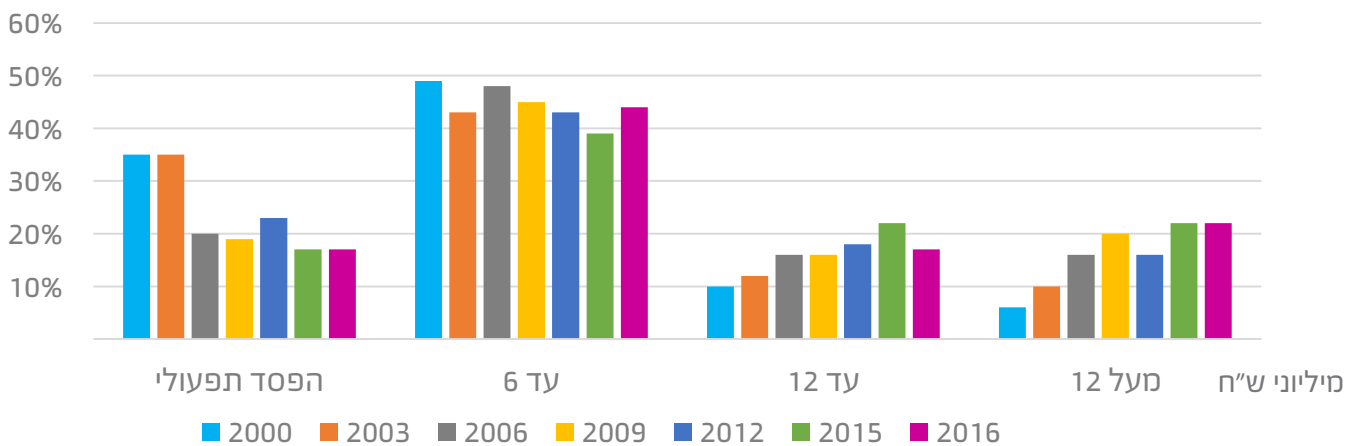
קבוצת הקיבוצים, שבהם היקף הפעילות קטן, כוללת, בין השאר, קיבוצים זעירים, קיבוצים שבהם רמת הפעילות העסקית נמוכה ועיקר הכנסותיהם הן משכר עבודה, קיבוצים שביצעו שיוך נכסים יצרניים וקיבוצים שבהם משכורות החברים לא עוברות דרך הקיבוץ.

לאורך השנים האחרונות התפלגות מחזור ההכנסות הינה ללא שינוי ניכר, למעט ירידה עקבית במספר הקיבוצים שמחזור הכנסותיהם נמוך.



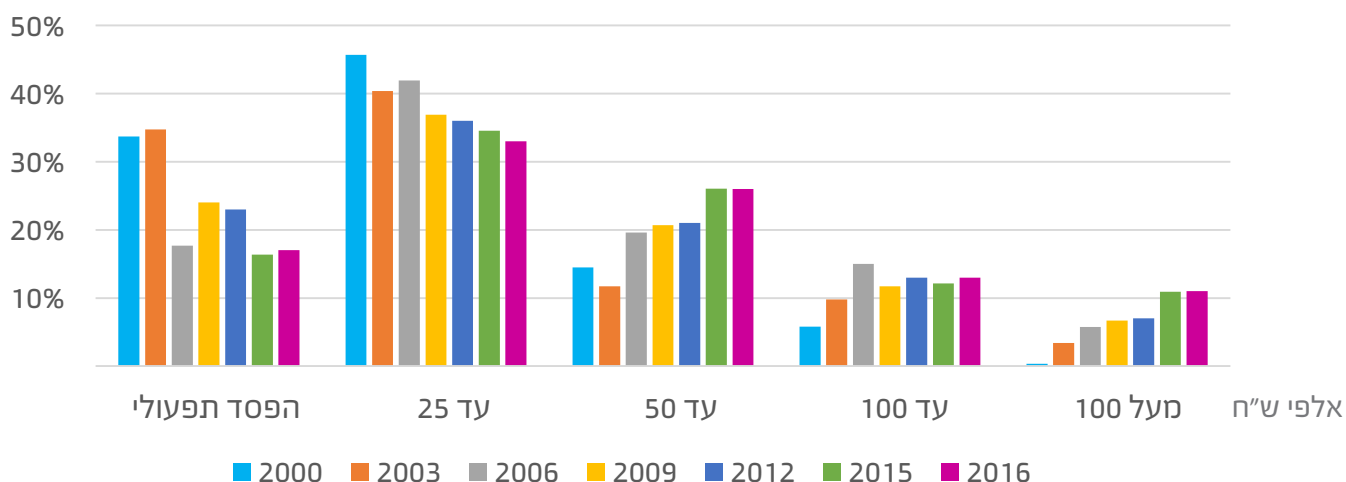
## התפלגות הקיבוצים לפי רווח תפעולי לקיבוץ

הרווח התפעולי הינו המדד החשוב ביותר.  
 בשנים האחרונות ניכרת ירידה מתמשכת במספר  
 הקיבוצים הנמצאים בהפסד תפעולי (שנת 2016 - ללא  
 שינוי) ועליה במספר הקיבוצים בעלי רווחיות תפעולית.



התפלגות הקיבוצים לפי רווח תפעולי לחבר

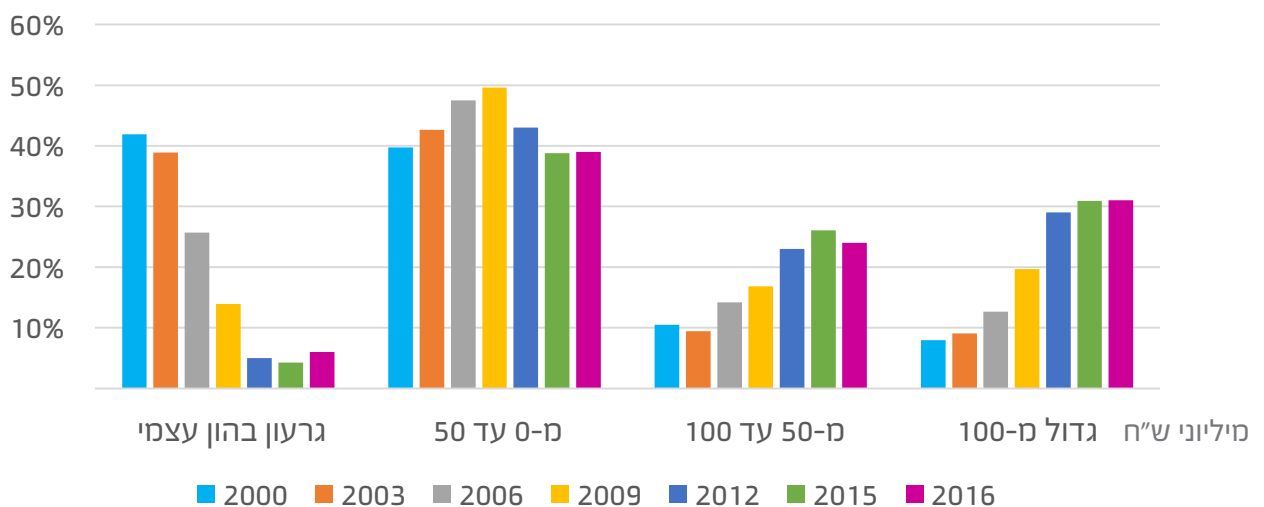
בשנים האחרונות ניכרת מגמת שיפור גם במדד הרווח התפעולי לחבר. מספר הקיבוצים הנמצאים בהפסד תפעולי ירד לאורך השנים ממעל 30% לפחות מ-20%. בנוסף, ניכרת מגמת שיפור ברווח התפעולי לחבר בכלל הקיבוצים. מרבית הקיבוצים נמצאים, כיום, ברמת רווחיות של עד 50 אלפי ש"ח לחבר. עם זאת, הרווח התפעולי לחבר בשנת 2016, דומה לרווח התפעולי לחבר בשנת 2015. נתונים אלו, בצירוף הוצאות המחייבה לחבר, מדרג את מרבית חברי הקיבוצים סביב השכר הממוצע לנפש במדינה.



## התפלגות הקיבוצים לפי הון עצמי לקיבוץ

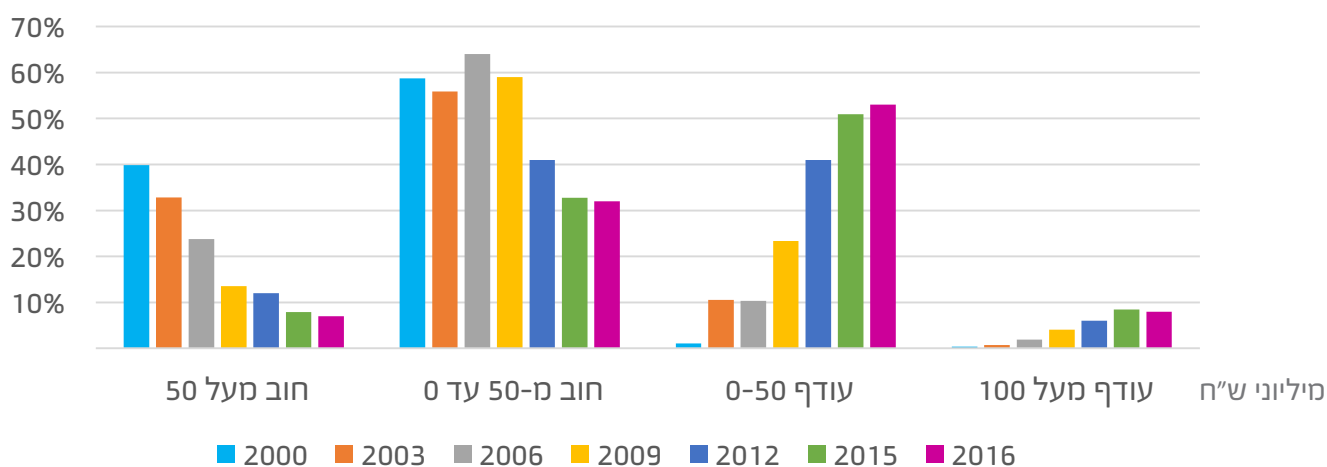
בעשור האחרון גדל בהתמדה ההון העצמי המצרפי של קיבוצי התנועה ומספר הקיבוצים בעלי הון עצמי שלילי הולך ויורד בהתמדה.

יצוין, כי התמורה ממכירת אחזקות בתאגידים וההסדרים הפרטניים לקיבוצים בקשיים, היו בעלי השפעה ממשית על הגידול בהון העצמי. מנגד, היישום של הוראה חשבונאית מספר 4 של רשם האגודות השיתופיות - המחייבת את הקיבוצים המתחדשים לכלול התחייבות אקטוארית בגין פנסיה לחברים והתחייבויות לעוזבים בדוחות הכספיים - הביא, החל מסוף שנת 2015, לקיטון בהון העצמי ולגידול (קטן) במספר הקיבוצים בעלי הגרעון בהון העצמי. יתכן שמגמה זו נעצרה בשנת 2016.



## התפלגות הקיבוצים לפי נכסים פיננסיים בניכוי התחייבויות פיננסיות לקיבוץ

החוב נטו מוגדר כסך חוב נושא ריבית בניכוי נכסים פיננסיים.  
לאורך השנים ניכר שיפור משמעותי במצב הפיננסי של הקיבוצים, כאשר בשנת 2016 נרשמה יציבות ביחס לשנת 2015.



לאורך השנים ניכרת מגמה של השקעה ברכוש יצרני מעבר לפחת. עובדה זו מאפיינת תהליך של צמיחה. עם זאת, בשנת 2016 ניכרת ירידה ברמת ההשקעות היצרניות.

2000	2003	2006	2009	2012	2013	2014	2015	2016	
1,471	1,107	1,709	1,388	2,007	1,648	2,029	2,422	1,983	השקעות יצרניות
1,062	1,108	1,095	1,229	1,394	1,415	1,446	1,494	1,569	פחת יצרני

מיליארדי ש"ח





# מקורות הכנסה עיקריים



התכנון והתפעול  
הקבוצה

## תעשייה

התפתחות המכירות  
רווח תפעולי  
שיעורי הרווח מסך המכירות  
חלקה של התעשייה הקיבוצית  
מבנה הבעלות  
התפלגות המפעלים

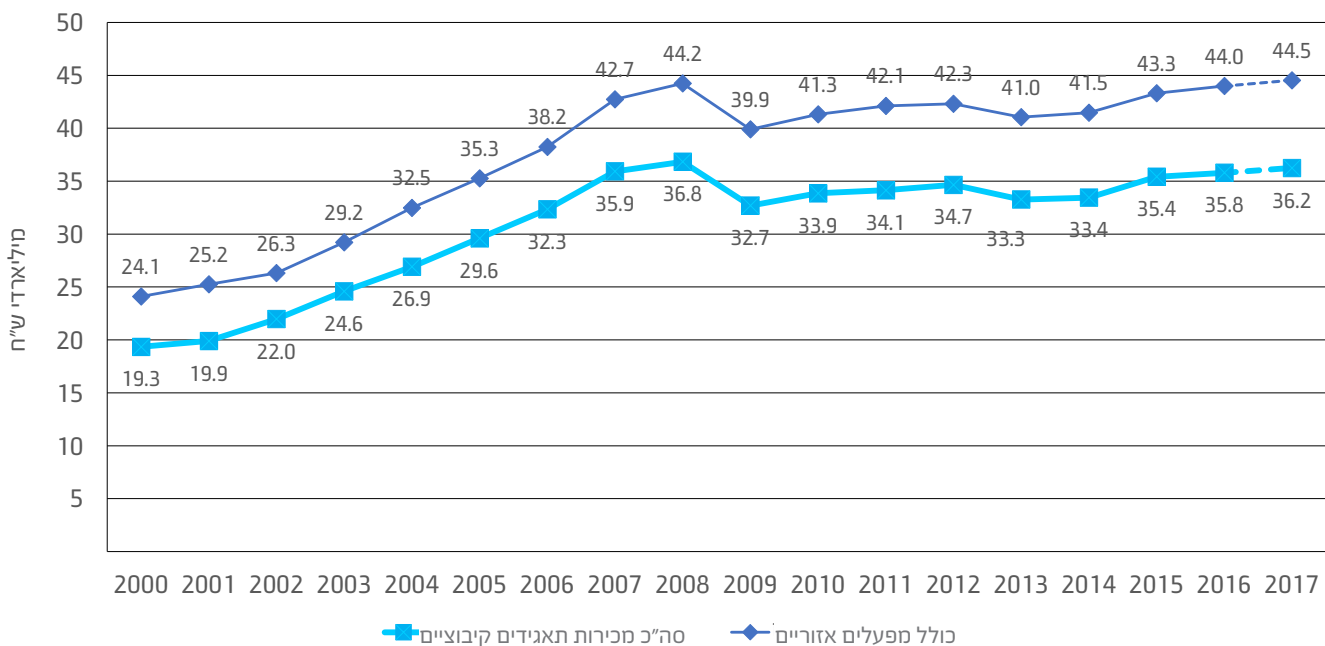
## חקלאות

ערך התפוקה  
ענפי הייצור  
ענפי הצומח ובעלי החיים  
התשומה הקנויה  
הכנסות  
חלקם של הקיבוצים  
צריכת מים

הנתונים לגרפים הבאים התקבלו מאיגוד התעשייה הקיבוצית.  
 נתוני התעשייה הקיבוצית כוללים את כלל המפעלים הקיבוציים, בהיקף פעילות מלא של המפעל, דהיינו,  
 ללא התייחסות לשיעור האחזקה.



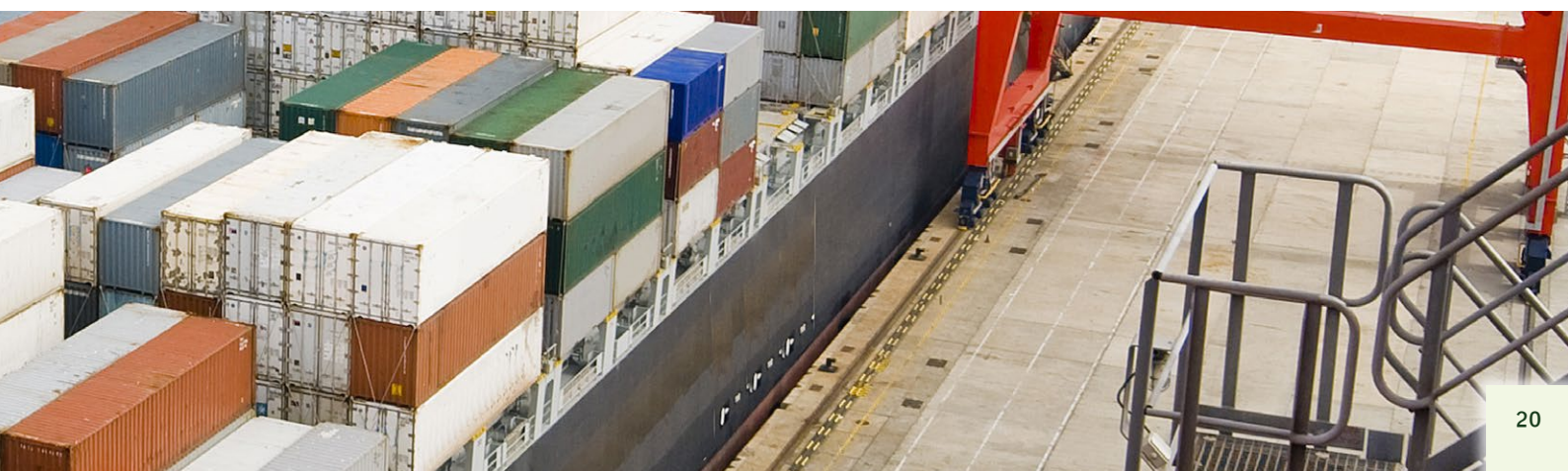
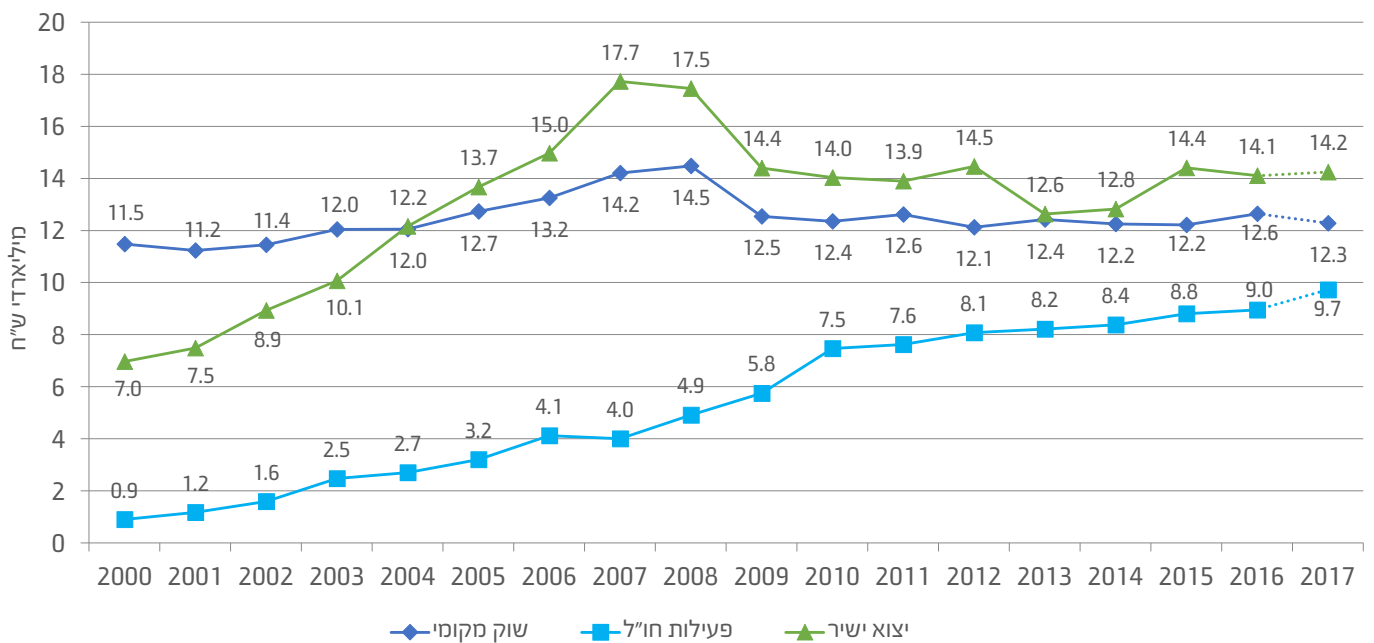
בשנת 2016 הסתכמו מכירות התעשייה הקיבוצית ב-44 מיליארד ש"ח, מתוכם 35.8 מיליארד בתאגידים קיבוציים והשאר במפעלים האזוריים. המפעלים בקיבוצים רשמו עליה של 1.1% ביחס לשנת 2015. על פי תחזית ראשונית, בשנת 2017 נרשמה צמיחה נוספת של 1.3% במפעלים בקיבוצים, ביחס לשנת 2016. גריעת התאגידים בשנת 2016 גרמה לירידת הצמיחה בחצי אחוז. בשנת 2017 צפויה גריעת תאגידים בהיקף של קרוב למיליארד ש"ח.



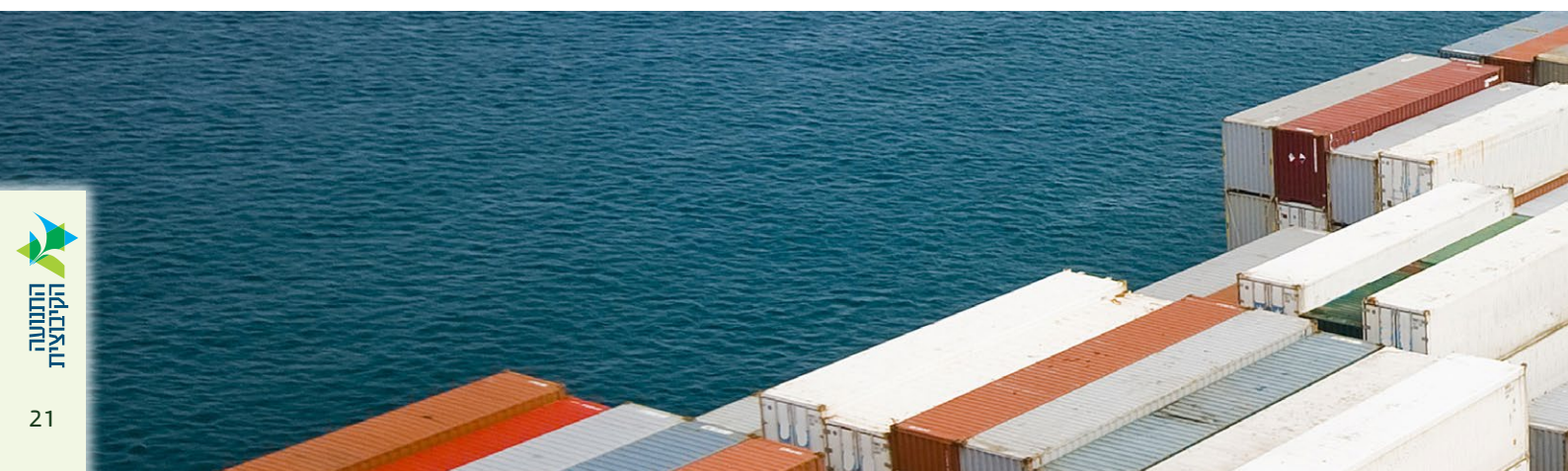
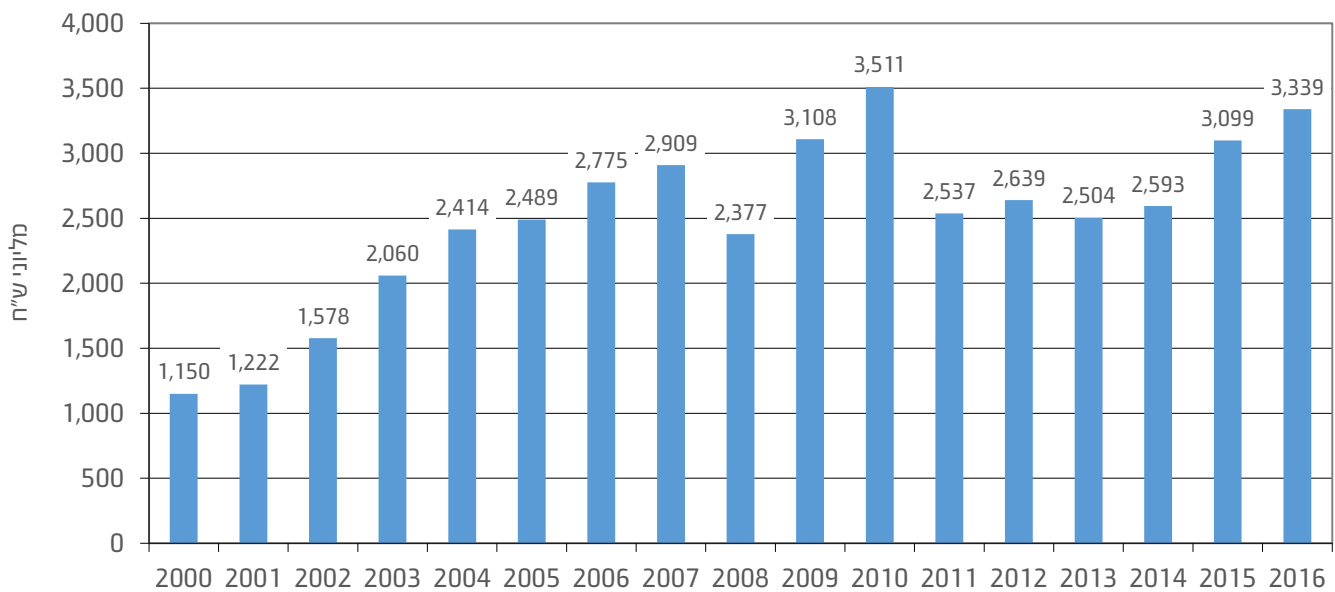
**יצוא ישיר** - היצוא הישיר ירד בשנת 2016 ב-2.1% בערכים שקליים. התחזית לשנת 2017 הינה עליה בשיעור של 1.0% בערכים שקליים (+4% בניכוי גריעת מפעלים).

**פעילות חו"ל** - בשנת 2016 רשמה הפעילות בחו"ל גידול של 1.7%. חלק מהגידול נובע מכניסה לפעילות של מפעלים שהוקמו ברחבי הגלובוס. האומדן לשנת 2017 עומד על 8.6%.

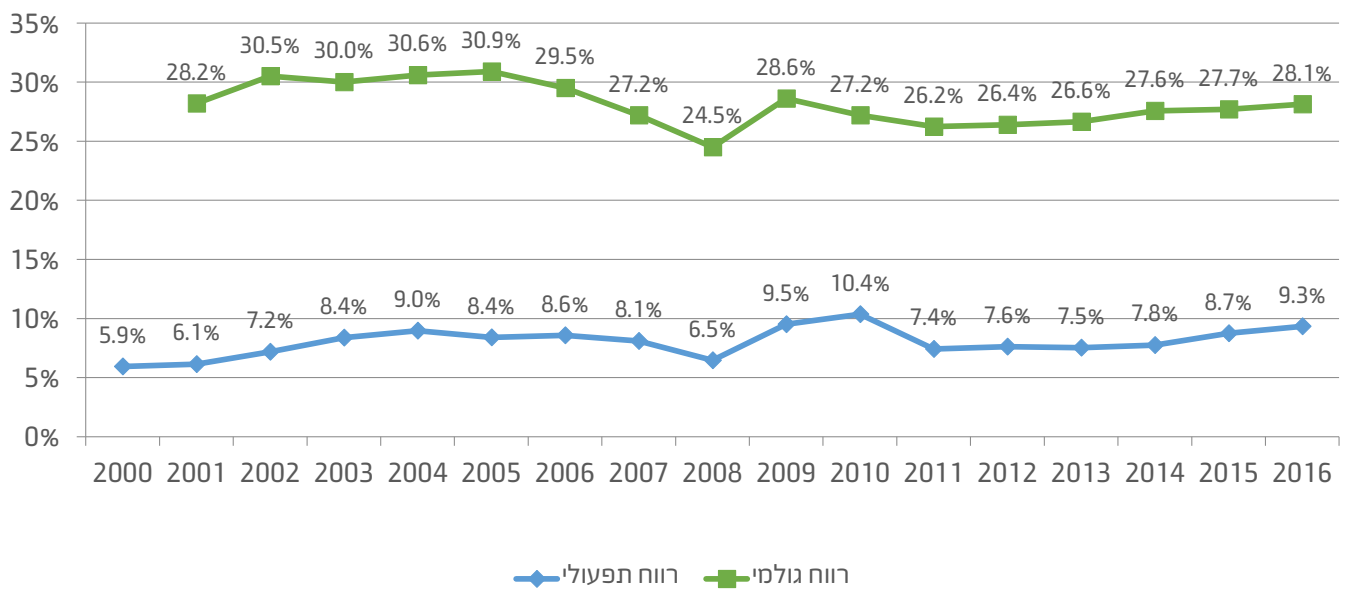
**שוק מקומי** - בשנת 2016 נרשמה עליה של 4.3% בהיקף המכירות של התעשייה הקיבוצית לשוק המקומי. תחזית ראשונית לשנת 2017 צופה ירידה של 3.6% במכירות התעשייה הקיבוצית לאפיק זה (-2.5% בניכוי גריעת מפעלים).



הרווח התפעולי המצרפי עלה בשנת 2016 ב-7.7%, לרמה של 3.3 מיליארד ש"ח, המהווים 9.3% מהמחזור. בשנת 2017 צפויה נסיגה ברווח התפעולי המצרפי. חלקה נובע מגריעת תאגידיים גדולים ורווחיים, שנמכרו לבעלות חיצונית מלאה.

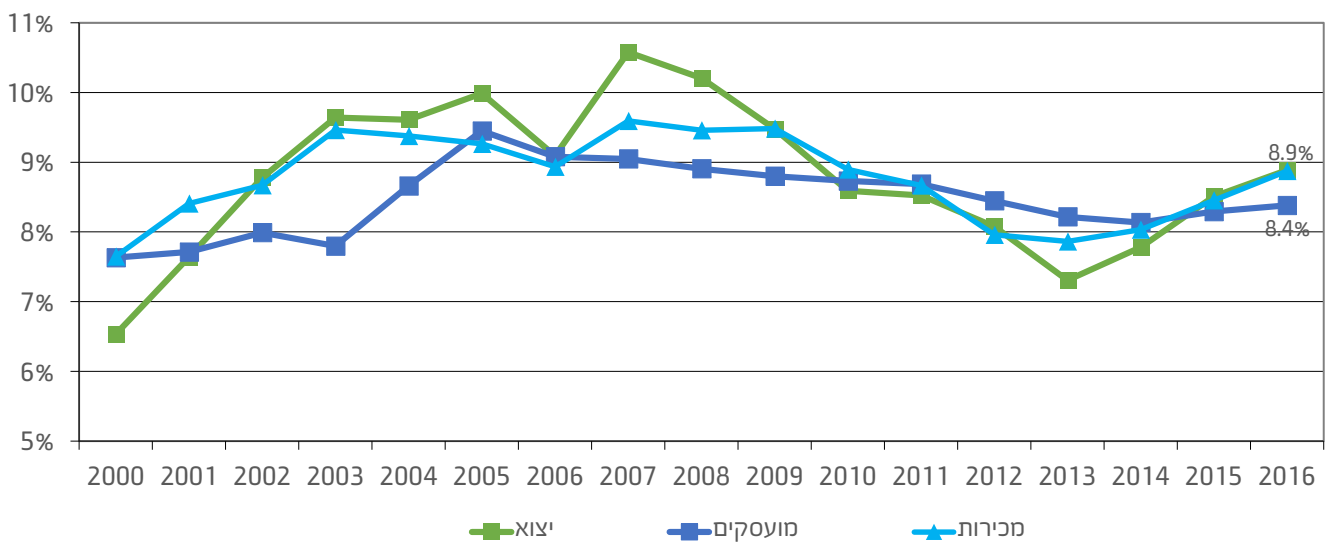


בשנת 2016 נרשם שיפור בשיעורי הרווחיות, הן הגולמי והן התפעולי.  
 26.6% מהתאגידים סיימו את 2016 עם רווח תפעולי של יותר מ-10%.  
 27.1% מהתאגידים סיימו את 2016 עם רווח תפעולי של פחות מ-6%.



חלקה של התעשייה הקיבוצית מכלל התעשייה הישראלית  
(כולל מפעלים אזוריים, ללא פעילות חו"ל)

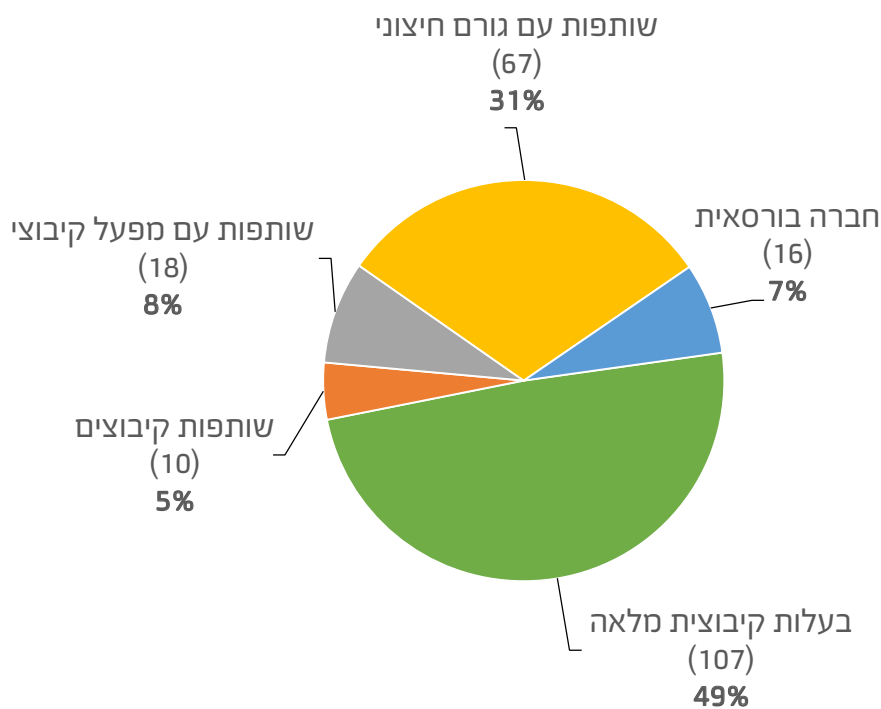
משקלה של התעשייה הקיבוצית (ללא פעילות חו"ל) מסך התעשייה הישראלית, עומד על 9% בקירוב בסך הפדיון וביצוא ו-8.4% במספר המועסקים.



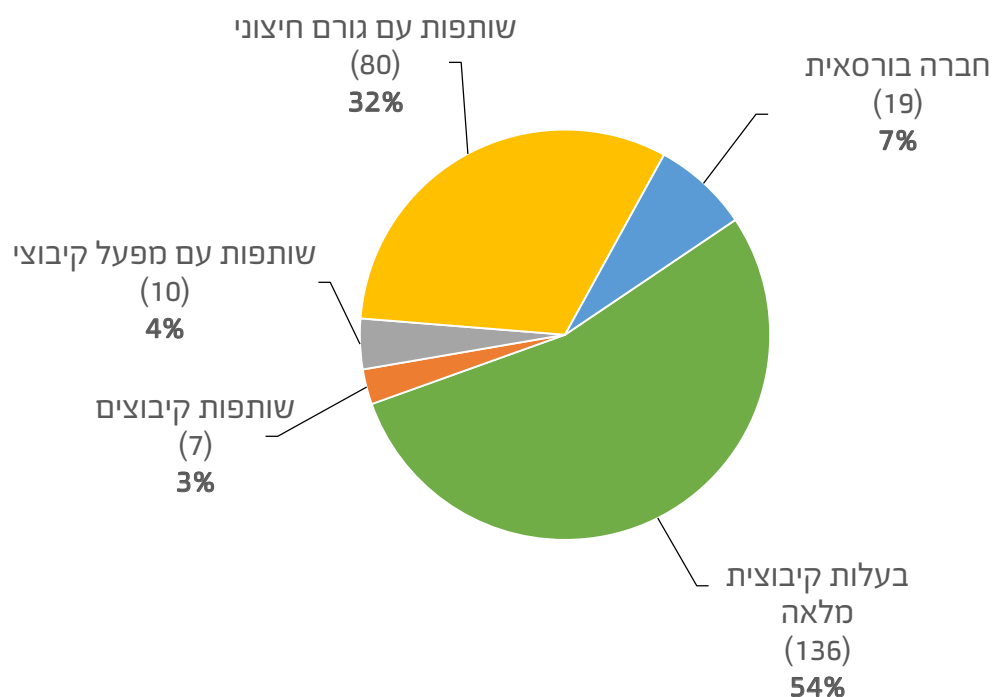
מבנה הבעלות בשנת 2016 בהשוואה לשנת 2008 (תאגידים הנכללים בניתוח הכלכלי)

השינויים הבולטים בין שנת 2016 לשנת 2008 - ירידה בשיעור המפעלים בבעלות קיבוצית מלאה ועליה במספר המפעלים שהינם חלק מתאגיד תעשייתי קיבוצי המחזיק מספר תאגידים (נקראים בגרף "שותפות עם מפעל קיבוצי").

בשנת 2016

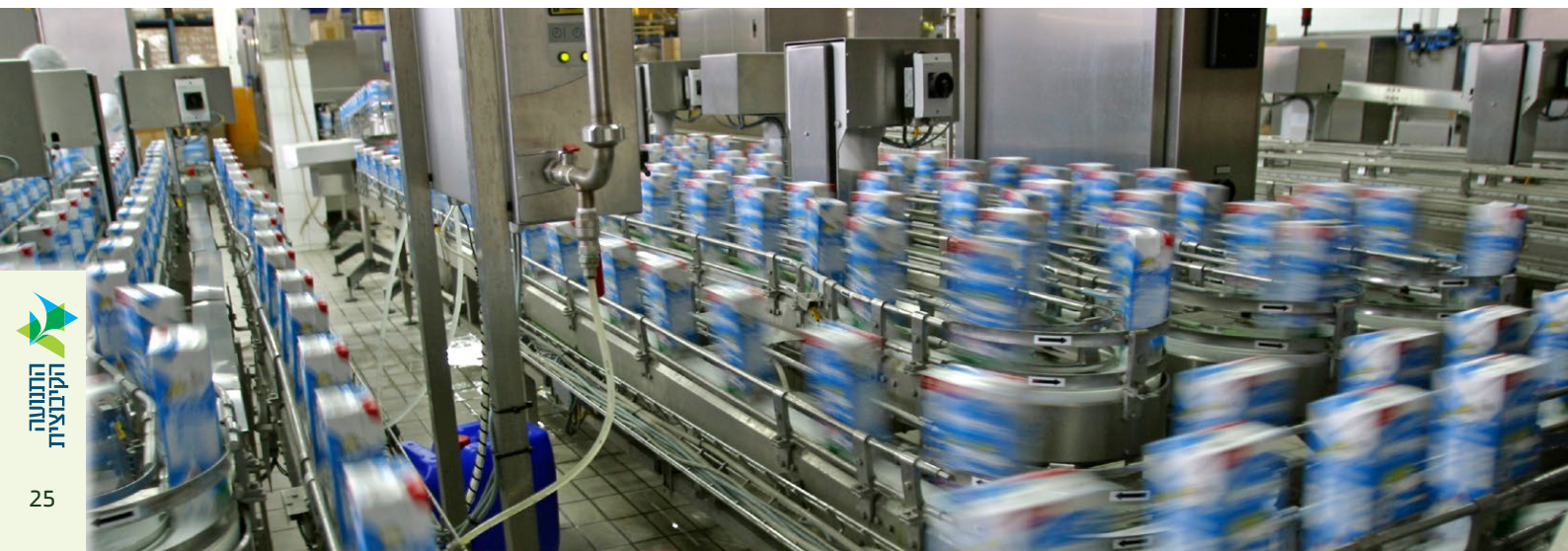
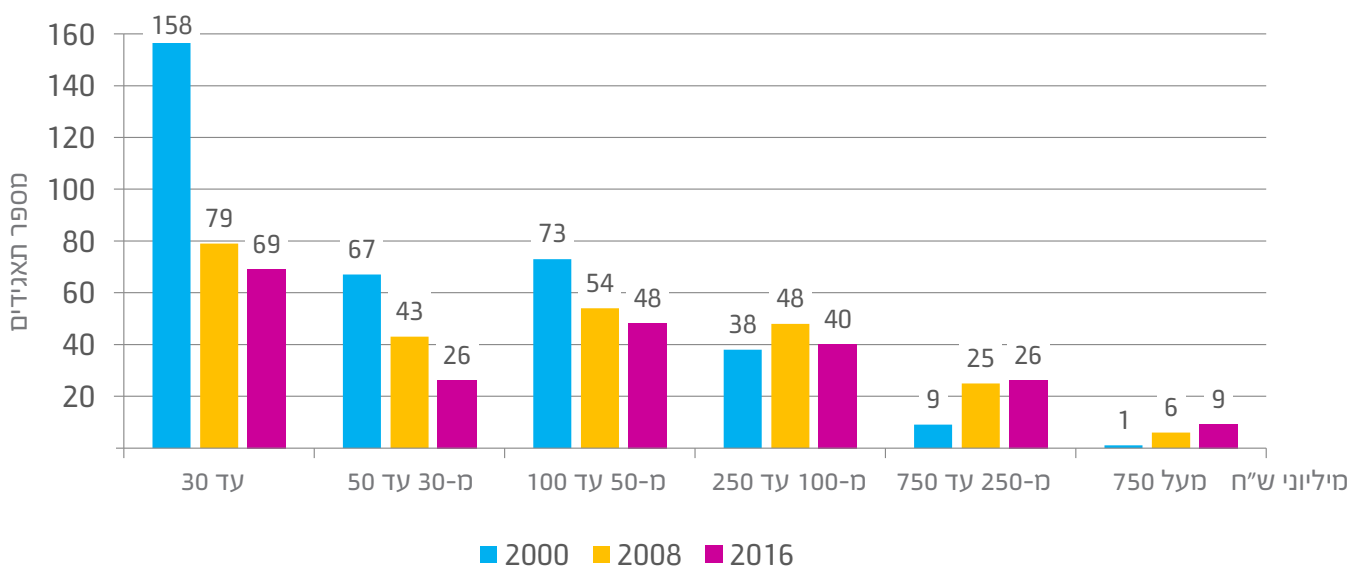


בשנת 2008





בין השנים 2008-2016 חלה ירידה של יותר מ-10% במספר התאגידים בכל הקבוצות המייצגות מפעלים קטנים ובינוניים (0-250 מיליוני לש"ח). הירידה הדרסטית במספר התאגידים הקטנים מושפעת הן מרמת רווחיות נמוכה של קבוצה זו והן מכך שקמים מעט מאוד מפעלי תעשייה חדשים.



בשנתיים האחרונות נוקטת הממשלה במדיניות דורסנית והרסנית כנגד החקלאות. מדיניות זו, בדמות תיקון 27 לחוק המים, שהוביל ח"כ דודי אמסלם, יו"ר ועדת הפנים, תפסה אותנו, החקלאים, לא מוכנים, הן ברמה המקצועית והן ברמה המנטאלית. ברמה המקצועית - אזורים שלמים - הגליל העליון, עמק המעיינות, עמק יזרעאל ועוד, מוצאים את עצמם אל מול שוקת שבורה, כיוון שגידולים מסורתיים - ירקות לתעשייה, תחמיצים למיניהם, בריכות דגים ועוד יאבדו את ההיתכנות הכלכלית, עד כדי חוסר כדאיות, בגלל ייקור המים. ברמה התודעתית מצאנו עצמנו לא מאוחדים כנגד הגזירה. אין ספק, שאירוע תיקון 27 לחוק המים ערער את האחדות החקלאית, שכל כך אפיינה אותנו בשנים שקדמו לה.

בנוסף למשבר זה התווסף משבר בצורת. חמש שנות הבצורת האחרונות הביאו להקטנת הייצור החקלאי, שהתבטאה בעיקר בצמצום ייצוא תוצרת טרייה, אך בד בבד אישרה הממשלה ייבוא של מזון טרי ומנסה בכל מאודה לשבור, דה פקטו, את התכנון במשק החלב. פתיחת ייבוא בלתי מרוסנת של מזון טרי וירקות קפואים עלולה לפגוע אנושות בגידולי התעשייה ולמעשה להפוך אותם לנחלת העבר. הבעיה המרכזית בהכנסת המזון הטרי והקפוא מחו"ל, תוך הסרת כל ההגנות והמכסים, הינה צמצום משמעותי במנעד הגידולים, כך שבשנת ה-70 למדינה אנו עתידים למצוא עצמנו, באזורים מסוימים, עם חקלאות על סף הרווחיות, אם בכלל.

במשא ומתן על המשך התכנון במשק החלב החל מסוף 2019 (סוף מתווה לוקר), הוכיחה שוב הממשלה, כי היא לא באמת רוצה לשמור על אופייה המיוחד של החקלאות בישראל. גם בענף זה, ממנו מתפרנסים קיבוצים ומושבים רבים בעוטף עזה, על גבול לבנון, בערבה ובבקעה, החליטה הממשלה שזו שעת כושר לפתוח את הענף לשוק החופשי ולייבוא מוצרי חלב. משמעות ביטול התכנון הינה הרס מוחלט של הרפתות הקטנות והבינוניות ופגיעה קשה ברווחיות הרפתות הגדולות, שבמקרים רבים הן מטה לחמם היחיד של החקלאים. לזה אסור לנו להסכים.

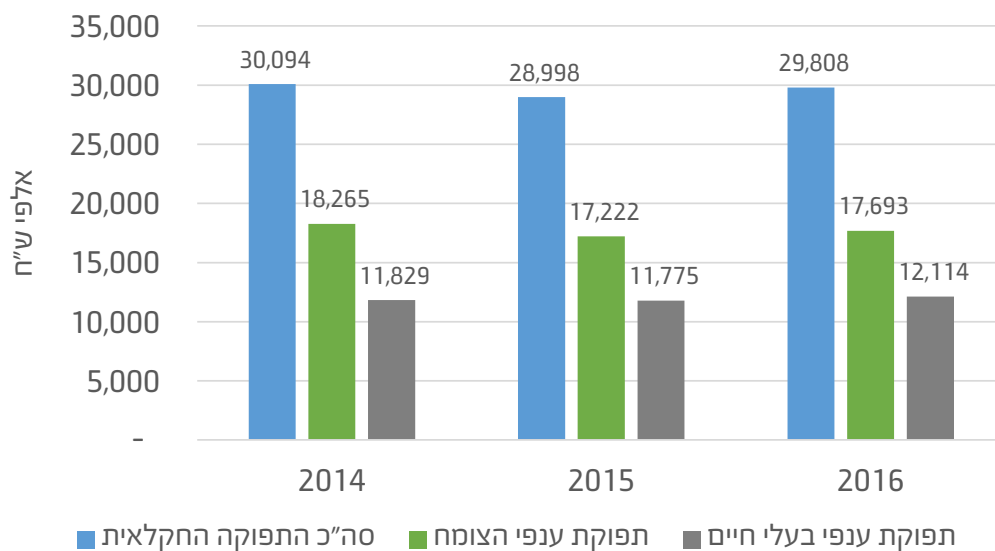
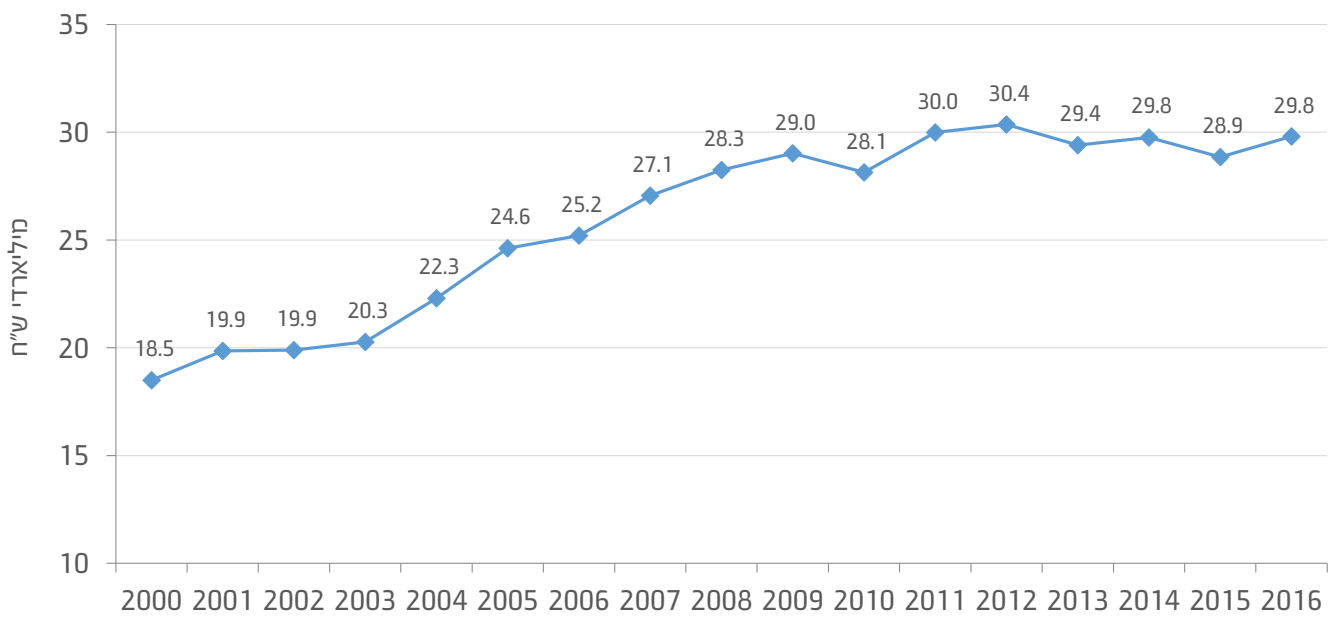
בנימה אישית, אני סבור, כי שנת 2018 תהיה שנת המבחן הקשה של החקלאות. עלינו לאחד מחדש את השורות, להתחשב בצרכים של כלל החקלאים, לשים את האגו והמאבקים הפנימיים בצד ולצאת לשורת מאבקים קשים נגד המדיניות ההרסנית והאנטי ציונית של הממשלה. ממשלה זו בהמשך לקודמותיה, אך ביתר שאת, שמה לעצמה יעד של הוזלת מחירי המזון גם במחיר פגיעה אנושה בנו החקלאים, ואנו משלמים את המחיר. עלינו לשים סוף לדבר ולשנות את המשוואה, שלפיה רק החקלאים ישלמו על הפחתת יוקר מחירי המזון בישראל.

עלינו לחדש את האמון בהנהגה החקלאית ולהתאחד סביבה - צפון, דרום, קיבוצניקים מושבניקים, מגדלים בתחום הצומח ובעלי החיים וכל ארגוני ומועצות המגדלים ולצאת מחדש למאבק חיינו על הזכות שלנו לקיים חקלאות מצינית, תחרותית ורווחית במדינת ישראל.

חיים חבלין  
פברואר 2018



שנת 2016, מצטרפת לדשדוש המאפיין את התפוקה החקלאית מזה מספר שנים ברמה של כ-30 מיליארדי ש"ח.



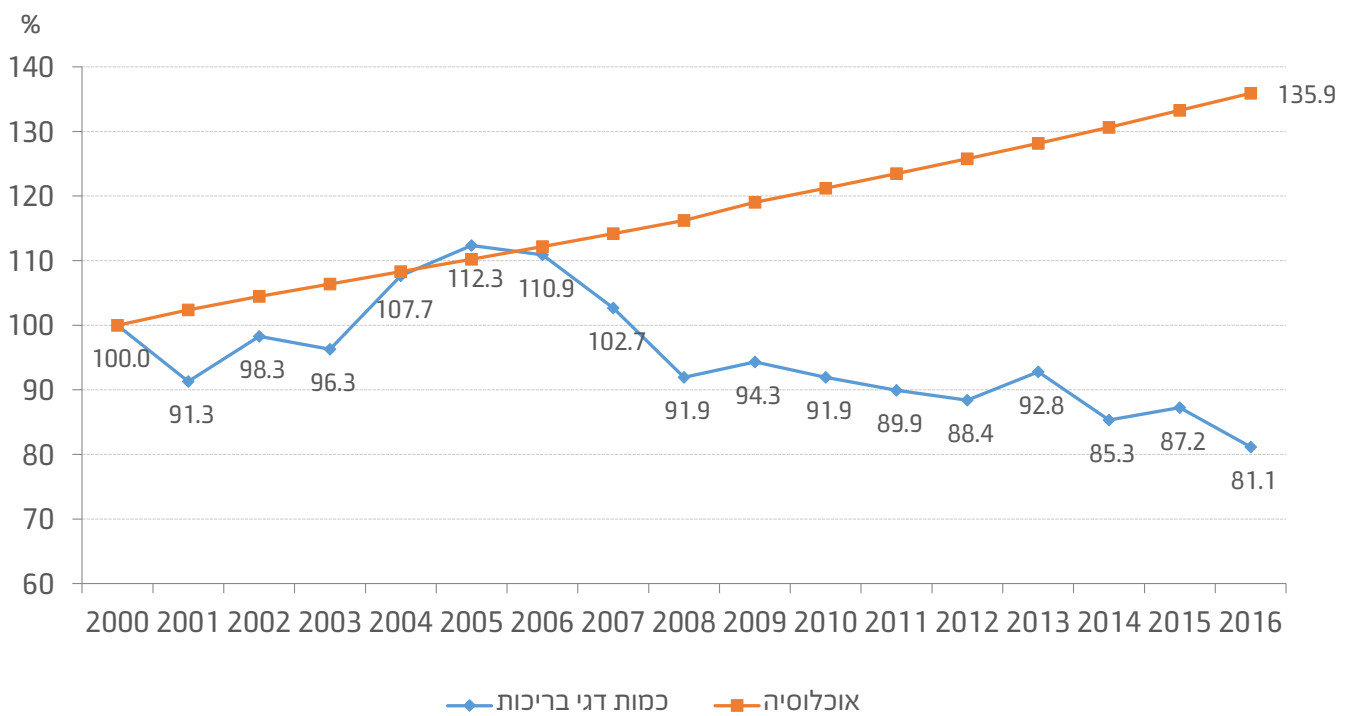
השינוי			2014	2015	2016	
בכמות	במחיר	בערך				
-3.8%	1.5%	-2.4%	30,094	28,998	29,808	סך כל התפוקה החקלאית
-6.4%	-0.0%	-6.4%	18,265	17,222	17,693	תפוקת ענפי הצומח
0.1%	3.8%	3.9%	11,829	11,775	12,114	תפוקת ענפי בעלי החיים
			100.0%	100.0%	100.0%	סך כל התפוקה החקלאית
			60.7%	59.4%	59.4%	תפוקת ענפי הצומח
			39.3%	40.6%	40.6%	תפוקת ענפי בעלי החיים

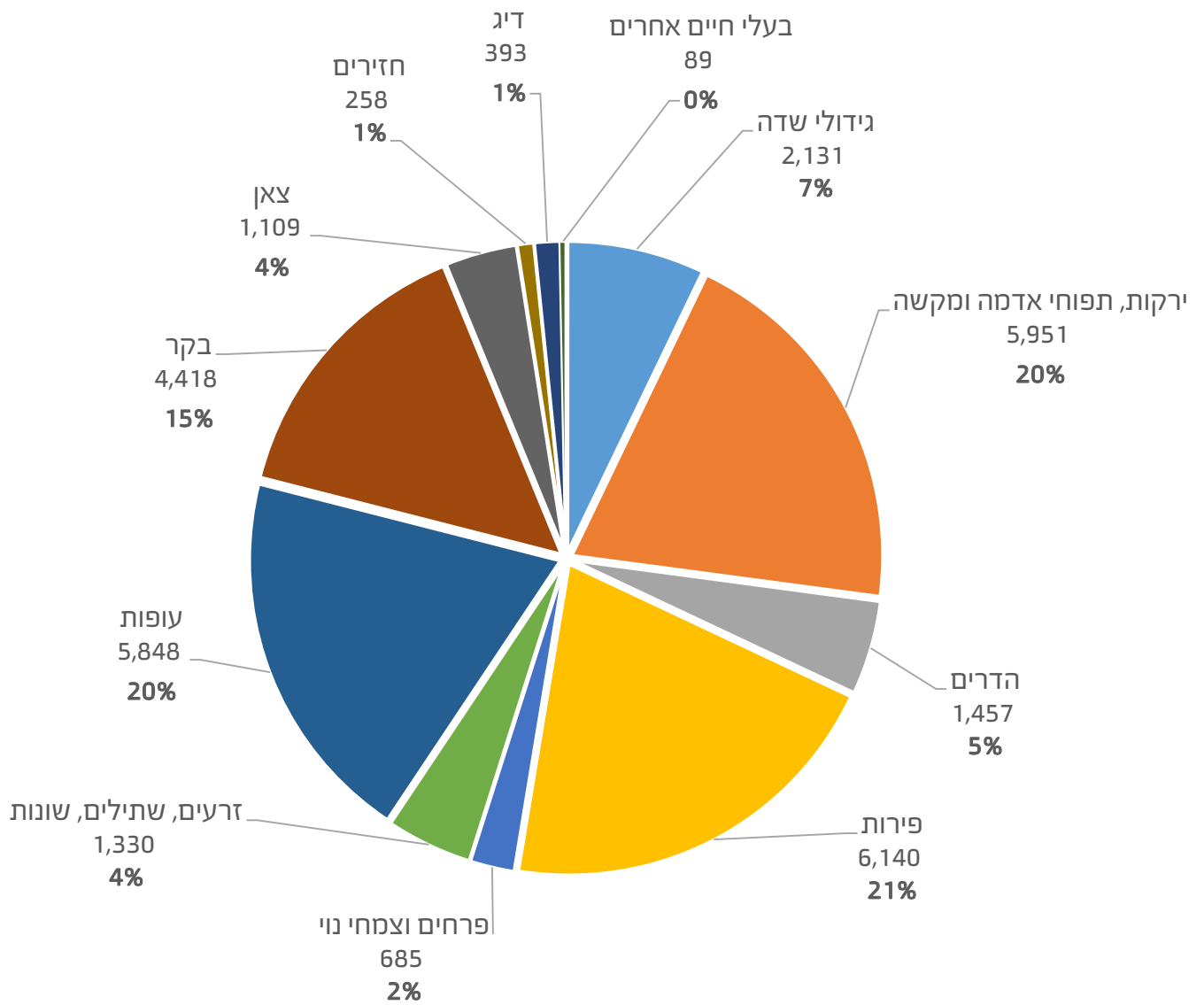
ערך התפוקה - השוק המקומי הטרי

השינוי			מיליוני ש"ח			
בכמות	במחיר	בערך	2014	2015	2016	
6.8%	0.7%	7.5%	11,256	11,098	11,934	סך כל הצריכה המקומית הישירה
6.7%	1.1%	7.9%	9,786	9,721	10,489	סך כל ענפי הצומח
5.1%	-6.4%	-1.7%	4,374	4,471	4,396	ירקות טריים
10.4%	8.1%	19.3%	3,749	3,712	4,428	פירות טריים
5.4%	6.2%	11.9%	568	670	750	הדרים טריים
7.0%	-1.9%	4.9%	1,510	1,377	1,445	סך כל ענפי בעלי החיים
14.8%	-3.5%	10.8%	815	775	858	ביצים
-8.6%	0.5%	-8.2%	232	226	207	מדגה בריכות
-16.7%	0.0%	-16.7%	58	54	45	דבש

ערך התפוקה - השוק המקומי הטרי - דגי בריכות

יצור הדגים בבריכות איבד את מקומו לטובת יבוא של פילה קפוא במחירי היצף בתוספת הורדת מכסים מלפני עשור לדגים שלא מיוצרים בארץ וכן הורדת המכסים האחרונה למחצית מגובה המכס.





מיליוני ש"ח

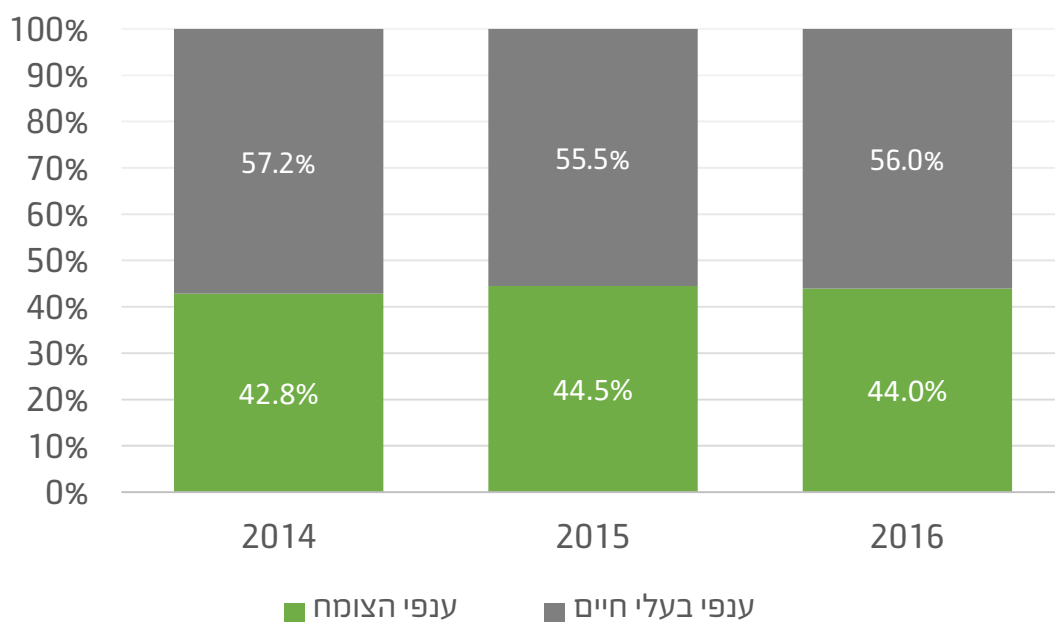


השינוי			מיליוני ש"ח		
בכמות	במחיר	בערך	2016	2015	
0.8%	2.0%	2.7%	17,693	17,222	<b>סך כל ענפי הצומח</b>
-7.9%	-0.6%	-8.4%	2,130	2,325	גידולי שדה
2.2%	-3.4%	-1.3%	5,951	6,027	ירקות, תפוחי אדמה ומקשה
7.6%	7.2%	15.4%	6,140	5,323	פירות
-0.6%	4.8%	4.2%	1,457	1,398	הדרים
-11.0%	0.3%	-10.7%	685	767	פרחים וצמחי נוי
7.4%	-4.2%	2.9%	12,114	11,775	<b>סך כל ענפי בעלי החיים</b>
-7.4%	-9.2%	-2.5%	2,797	2,869	חלב בקר
24.0%	-13.8%	7.0%	1,621	1,515	בשר בקר
7.7%	0.2%	7.9%	3,366	3,119	בשר פטמים
14.6%	-3.5%	10.6%	871	787	ביצי מאכל
0.1%	-4.5%	-4.4%	660	690	בשר הודיים
-8.6%	0.5%	-8.2%	207	226	דגי בריכות
-3.0%	-0.8%	-3.8%	70	73	חלב כבשים
-2.6%	-6.5%	-8.8%	86	94	חלב עיזים
1.8%	-3.9%	-2.2%	258	264	חזירים
-16.7%	0%	-16.7%	45	54	דבש



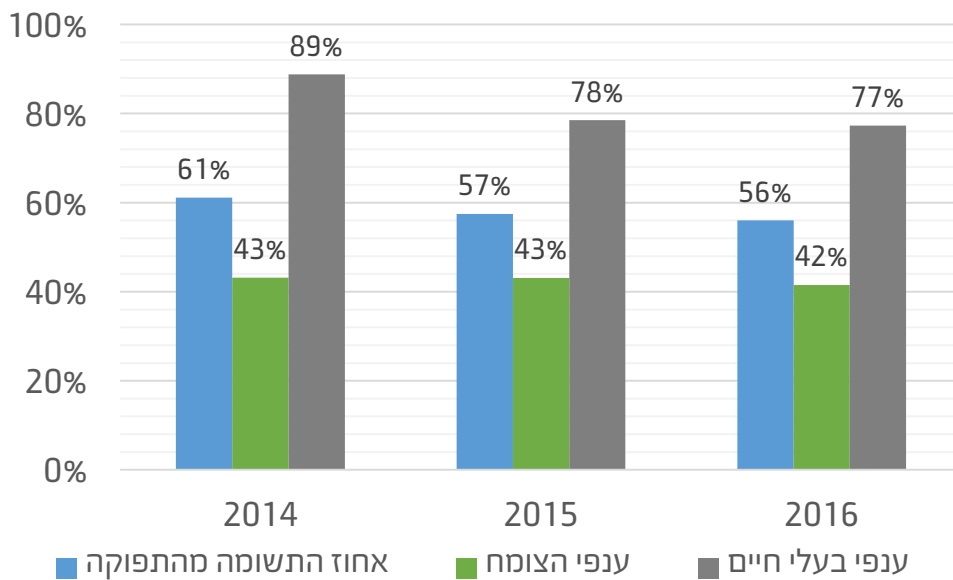
השינוי			מיליארדי ש"ח			
בכמות	במחיר	בערך	2016	2015	2014	
2.6%	-2.3%	0.3%	16.7	16.7	18.4	סך הכל התשומה הקנויה
0.4%	-1.4%	-0.9%	7.3	7.4	7.9	על ידי ענפי הצומח
4.4%	-3.0%	1.3%	9.4	9.2	10.5	על ידי ענפי בעלי חיים

התפלגות התשומה הקנויה בין ענפי הצומח ובעלי חיים - חלק גדול יותר של התשומה הקנויה מיוחס לענפי בעלי חיים.





אחוז התשומה מהתפוקה נמוך יותר ביחס לענפי הצומח - בהיותם בעלי ערך מוסף גבוה יותר (חלק יחסי גבוה של עבודה והון), ואין בכך כדי ללמד על רווחיות כוללת נמוכה יותר.



המשך מגמת ירידת המחירים של מספוא ואנרגיה לעומת מרוץ עלייה במחירי המים - סך סל התשומות נמצא במחירים יורדים - השנה ובשלוש השנים שקדמו לה.

השינוי			מיליוני ש"ח		
בכמות	במחיר	בערך	2016	2015	
5.9%	-3.9%	1.8%	6,103	5,995	מספוא
-0.4%	5.3%	5.0%	1,970	1,876	מים
0.8%	-1.3%	-0.5%	659	662	חומרי אריזה
4.5%	-7.3%	-3.1%	705	728	דשנים וזבלים
4.4%	-2.2%	2.1%	450	441	הובלה שכירה
0.6%	4.5%	5.2%	375	356	חלפים ותיקונים
-2.8%	-10.3%	-12.8%	1,881	2,158	דלק, שמנים, חשמל
-3.1%	0.2%	-2.8%	759	781	חומרים להגנת הצומח
0.3%	1.4%	1.7%	1,637	1,610	אפרוחים, זרעים ושתילים
5.5%	0.2%	5.7%	2,169	2,052	מנהל ושונות
2.6%	-2.3%	0.3%	16,708	16,659	סך הכל
0.4%	-1.4%	-0.9%	7,347	7,417	תשומות לענפי הצומח
4.4%	-3.0%	1.3%	9,361	9,241	תשומות לענפי בעלי חיים



מדידת הלשכה המרכזית לסטטיסטיקה מסתיימת ברמה של ההכנסה הגולמית - ממנה עדיין יש לנכות תשלומי הון, ריבית להון החוזר ולהשקעות - יתרה המיועדת למשיכת שכר החקלאי עצמו והפרשה להון עצמי.

בשנתיים האחרונות גדלה רווחיות החקלאות, אך היא הגיעה כתוצאה מירידת מחירי התשומות ולא בגלל צמיחה ענפית.

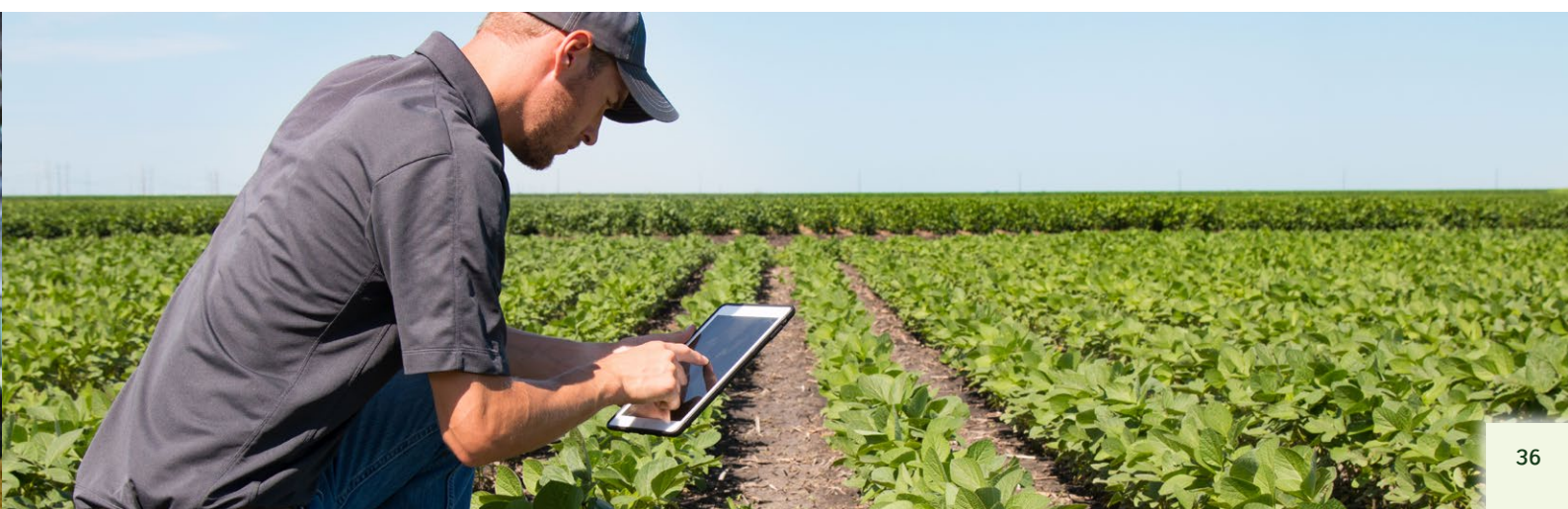
2016	2015	2014	
29.8	29.0	30.1	ערך התפוקה
16.7	16.7	18.4	התשומה הקנויה
13.1	12.3	11.7	תוצר גולמי
2.3	2.3	2.4	בלאי
10.8	10.0	9.3	תוצר נקי
1.3	1.4	1.0	הכנסות אחרות
12.1	11.4	10.3	הכנסה נובעת מחקלאות
6.1	5.9	6.0	תשלומי שכר
6.0	5.5	4.3	הכנסה גולמית

מיליארדי ש"ח



2016			
	אומדן קיבוצים	סה"כ ארצי	
48%	14,358	29,808	סה"כ ערך הייצור
48%	8,484	17,693	ענפי הצומח
91%	1,946	2,131	גידולי שדה
40%	2,368	5,951	ירקות, תפוחי אדמה ומקשה
54%	3,292	6,140	פירות
40%	586	1,457	הדרים
5%	34	685	פרחים וצמחי נוי
5%	35	691	זרעים ושתילים
35%	224	639	שונים
48%	5,874	12,114	בעלי חיים
60%	1,683	2,797	חלב בקר
50%	810	1,621	בשר בקר
24%	38	156	חלב צאן
15%	143	953	בשר צאן
53%	1,784	3,366	בשר פטם
47%	310	660	בשר הודים
1%	9	871	ביצי מאכל
85%	809	951	רביה לול
98%	203	207	מדגה בריכות
25%	46	186	מדגה אחר
0%	-	258	חזירים
40%	36	89	דבש
5%	4	89	שונים

מיליוני ש"ח



ענפי בעלי חיים - שיעור התפוקה הקיבוצית מהערך הארצי

2014			2016			
אומדן קיבוצים	סה"כ ארצי		אומדן קיבוצים	סה"כ ארצי		
58%	846,338	1,455,859	58%	846,613	1,449,552	חלב בקר (ליטר)
37%	3,590	9,702	36%	3,503	9,730	חלב כבשים (ליטר)
14%	1,925	13,750	14%	1,996	14,254	חלב עיזים (ליטר)
51%	245	480	53%	275	518	פסם (אלפי טון)
45%	41	92	47%	42	90	הודים (אלפי טון)
2%	33	1,670	1%	19	1,924	ביצים (מיליוני יחידות)

ערך התשומה החקלאית הארצית - חלקם של הקיבוצים

2012	2014	2016	
40%	37%	38%	מספוא
30%	33%	30%	מים
44%	40%	40%	חומרי אריזה
44%	44%	44%	דשנים וזבלים
45%	44%	44%	הובלה שכירה
45%	46%	46%	חלפים ותיקונים
48%	40%	41%	דלק, שמנים, חשמל
45%	44%	44%	חומרים להגנת הצומח
45%	40%	40%	אפרוחים, זרעים ושתילים
45%	40%	40%	מנהל ושונות



# חקלאות

צריכת המים הארצית לחקלאות - חלקם של הקיבוצים (מלמ"ק)

2016			
	אומדן קיבוצים	סה"כ ארצי	
35%	438	1,253	סה"כ
22%	117	524	שפירים
25%	66	259	מקורות
19%	51	265	פרטי
38%	56	146	שפד"ן
39%	149	382	קולחין
38%	32	84	מקורות
39%	117	298	פרטי
62%	103	165	מליחים
64%	72	113	מקורות
60%	31	52	פרטי
36%	13	36	שטפונות

## התפלגות צריכת המים לחקלאות - בקיבוצים



2011	2013	2016	
30%	47%	37%	מיים שוליים - מקורות
39%	38%	38%	קולחין
39%	38%	38%	שפד"ן
16%	60%	64%	מליחים
52%	42%	37%	מיים שוליים - מקור עצמי
47%	39%	39%	קולחין
82%	40%	36%	שטפונות
48%	61%	60%	מליחים
29%	23%	27%	מים שפירים
21%	26%	25%	מקורות
42%	19%	19%	מקור עצמי

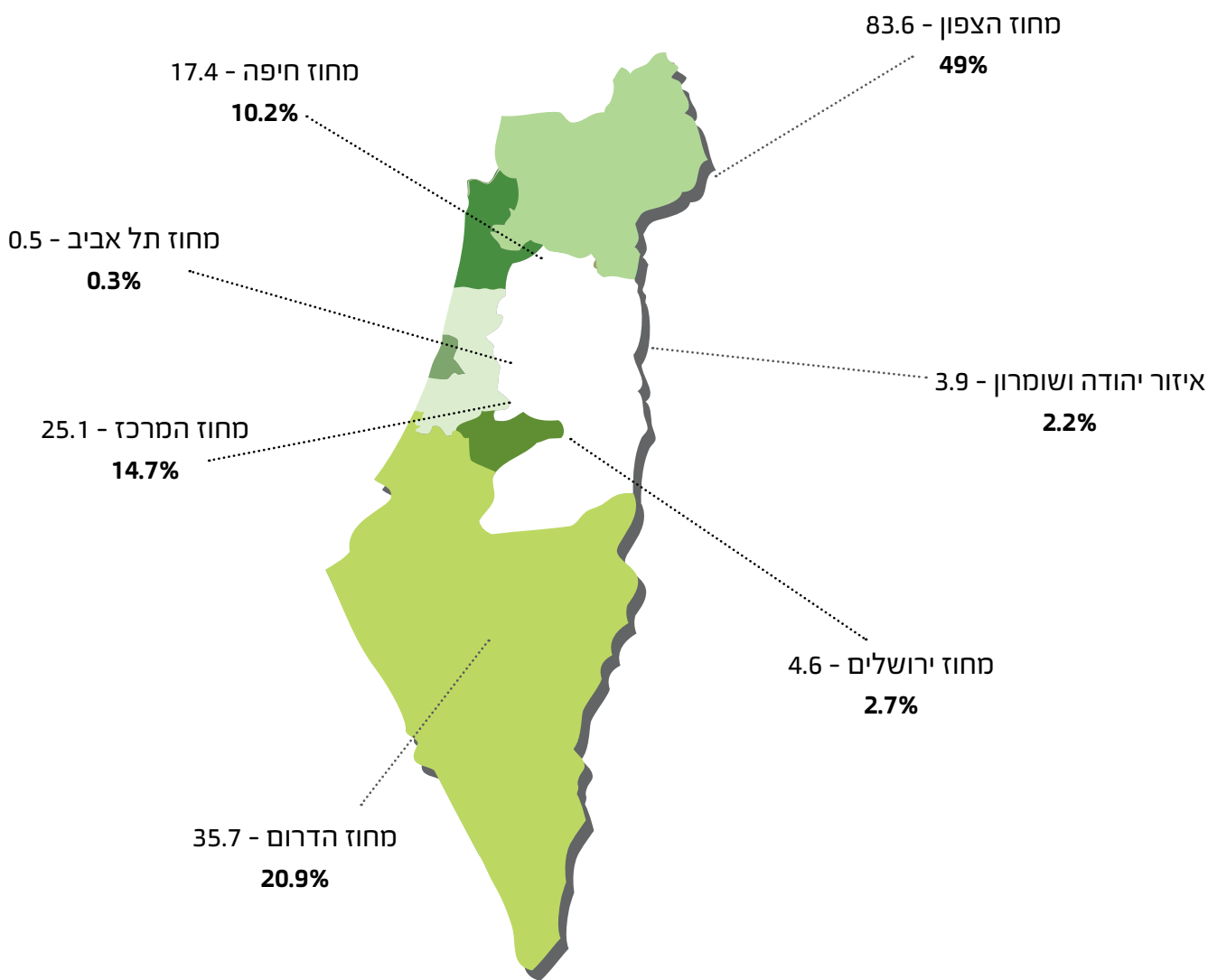
# דמוגרפיה

פיזור גאוגרפי  
אוכלוסיית הקיבוצים  
התפלגות



הפיזור הגיאוגרפי של אוכלוסיית הקיבוצים (נתוני הלמ"ס)

כ-70% מאוכלוסיית הקיבוצים מתגוררת בפריפריה.



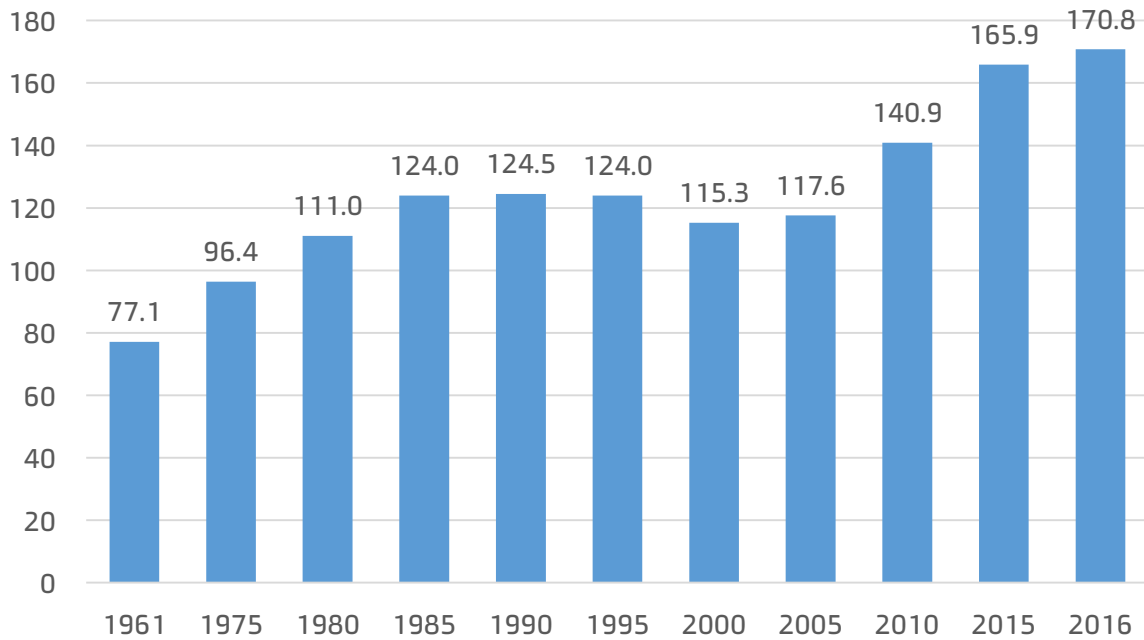
אלפי נפשות



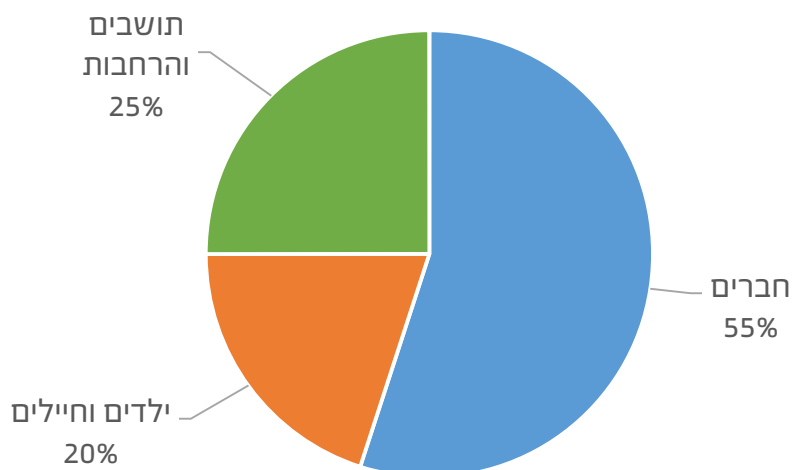


ניתן לראות, כי לאחר הקיפאון ששרר בשנות המשבר הכלכלי, בשנים האחרונות חל גידול ניכר באוכלוסיית הקיבוצים.

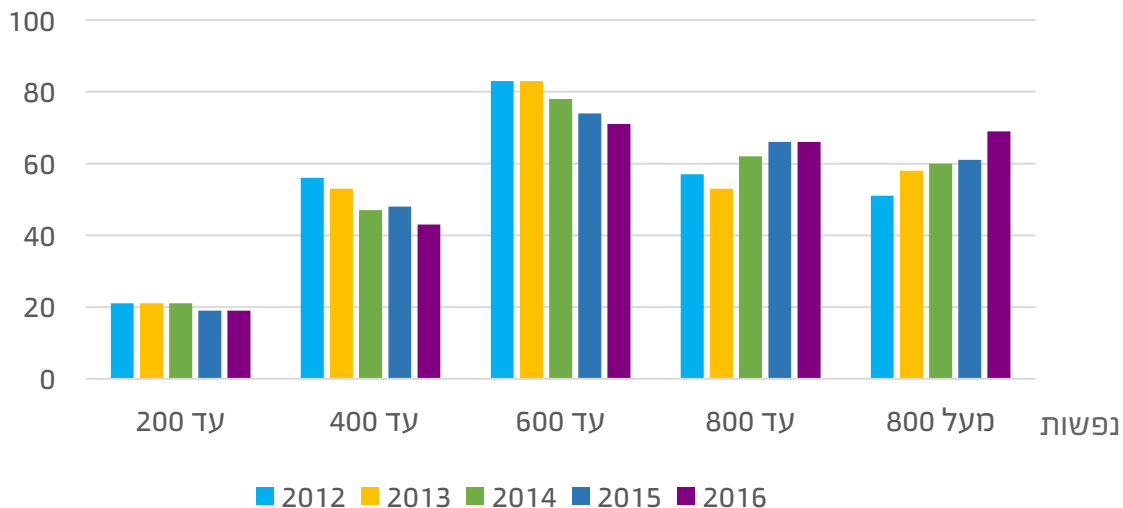
אלפי נפשות



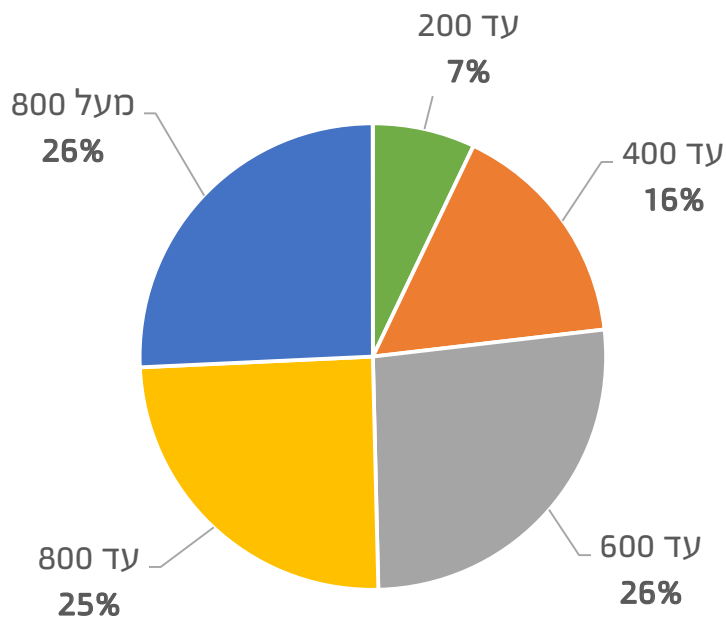
התפלגות האוכלוסייה בקיבוצים



התפלגות הקיבוצים לפי גודל האוכלוסייה (בתוני הלמ"ס)



בשנת 2016

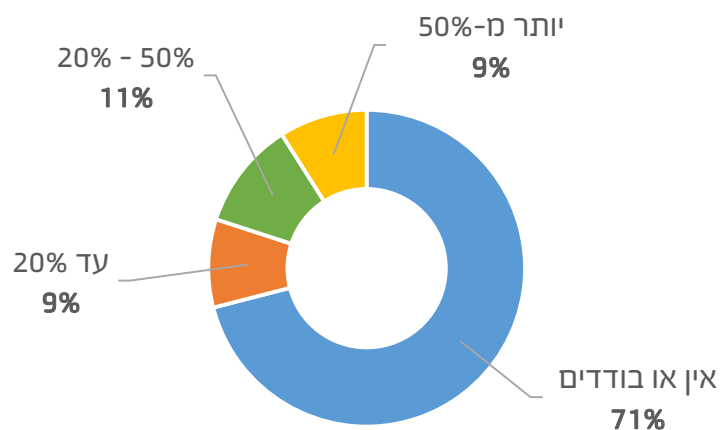
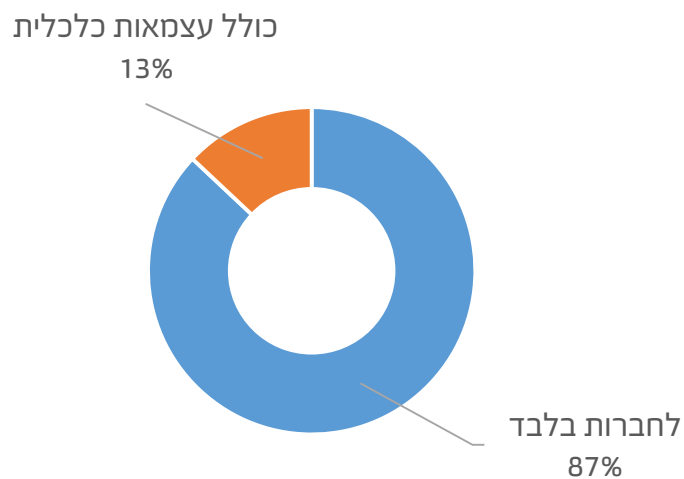
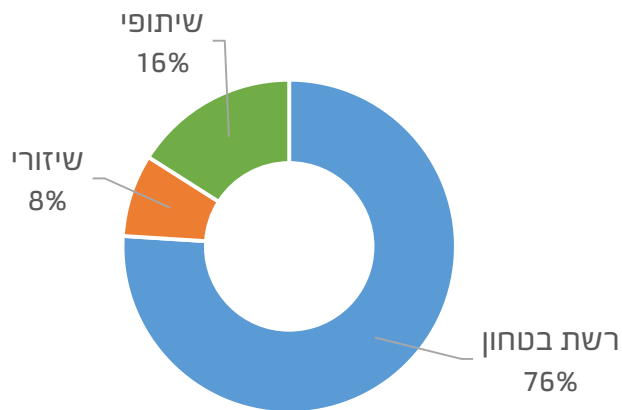


# אורחות חיים

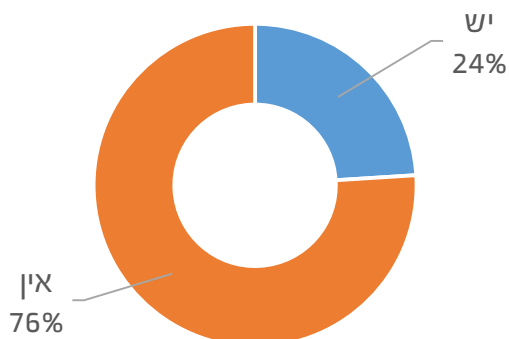


התנועה  
הקבוצתית

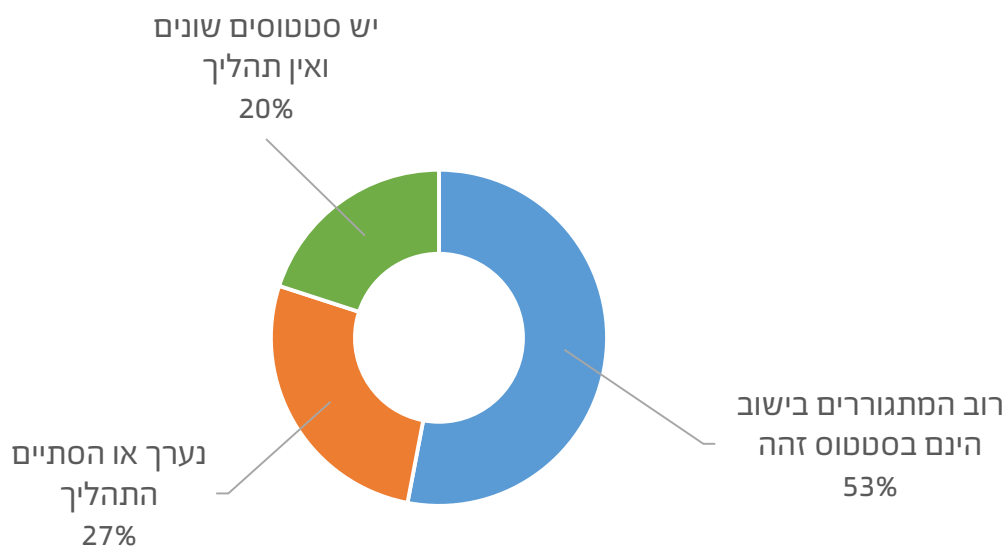
התנהלות  
קליטה  
הרחבה קהילתית  
איחוד סטטוסים  
שיוכים  
אסיפות חברים  
מנהיגות מקומית  
מס פרוגרסיבי  
ותיקים וצרכים מיוחדים  
שירותי בריאות  
צוות חירום ישובי  
פרישה / פנסיה  
קרן מילואים  
קרן לעזרה הדדית



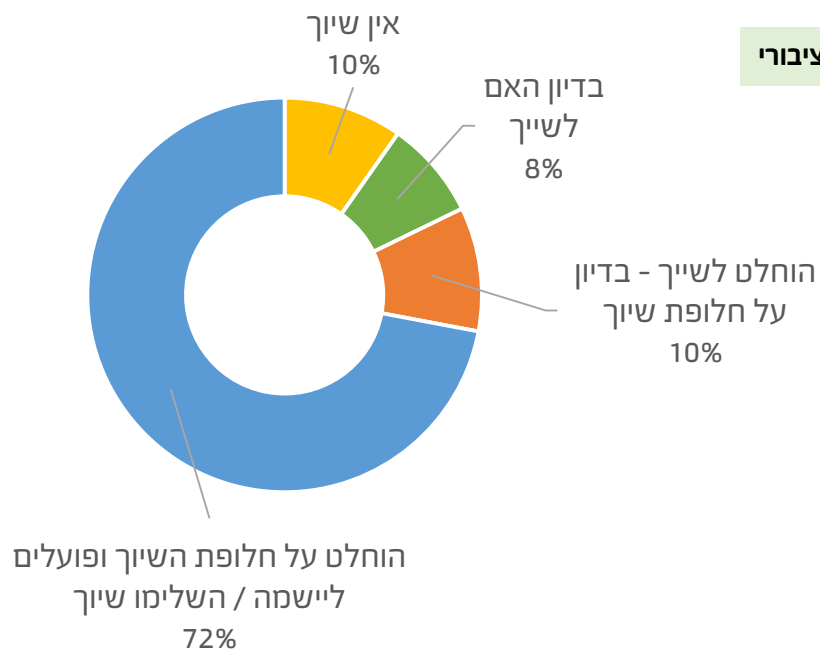
שכונת הרחבה קהילתית



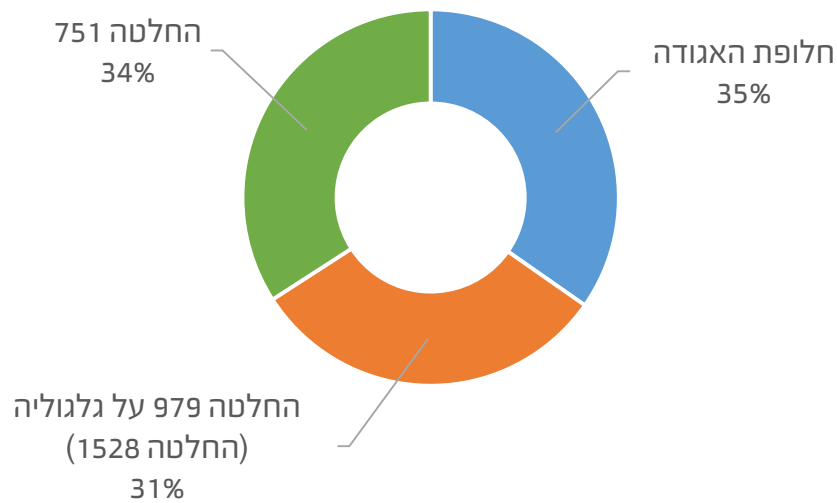
האם נערך בקיבוץ תהליך לאיחוד סטטוסים



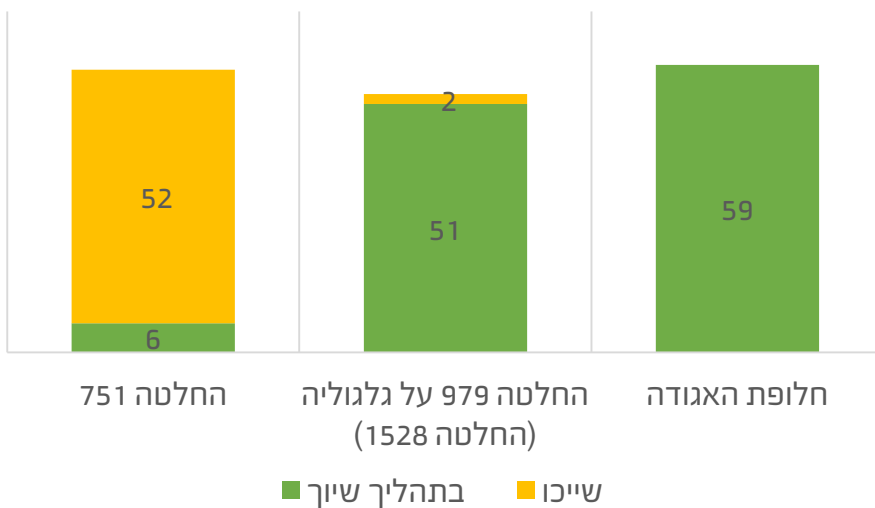
סטטוס הדיון הציבורי



מסלול השיוך

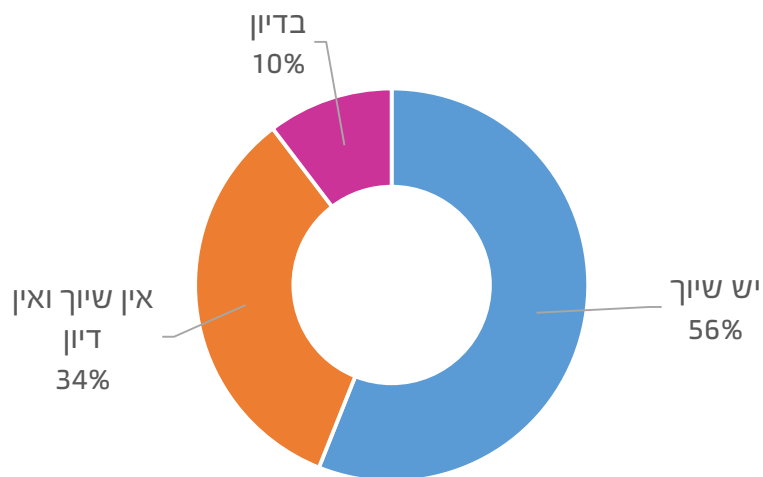


יישום השיוך - כמה שייכו בכל מסלול

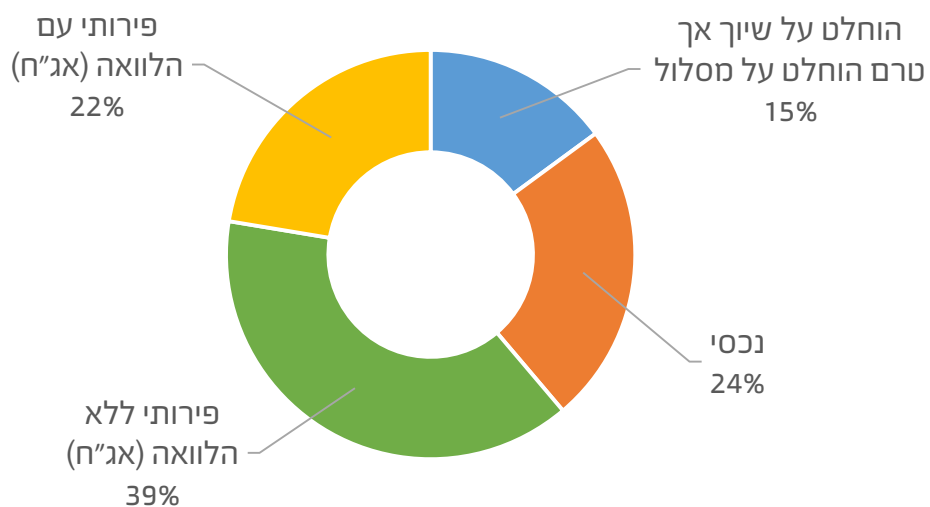


החלטה 751 התקבלה בשנת 1996, לא עברה תיקונים ולא נתקפה בבג"ץ.  
 החלטה 979 התקבלה בשנת 2007 ואושרה על ידי בג"ץ בשנת 2011.  
 חלופת האגודה התקבלה בשנת 2014 ואושרה על ידי בג"ץ בשנת 2016.

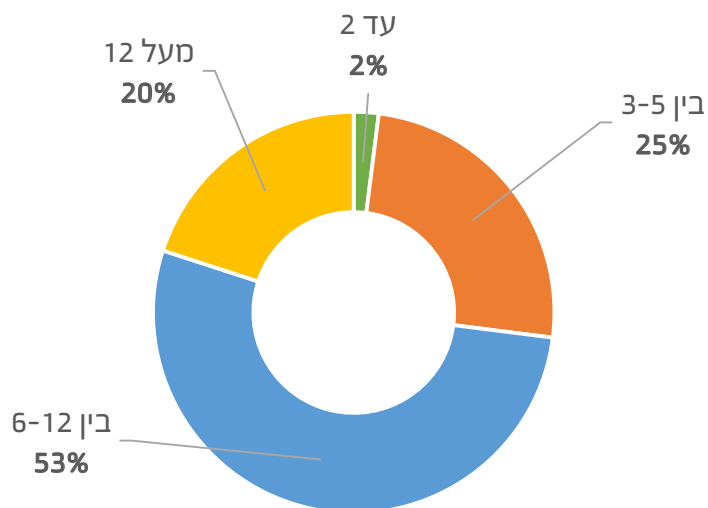
סטטוס הדין הציבורי



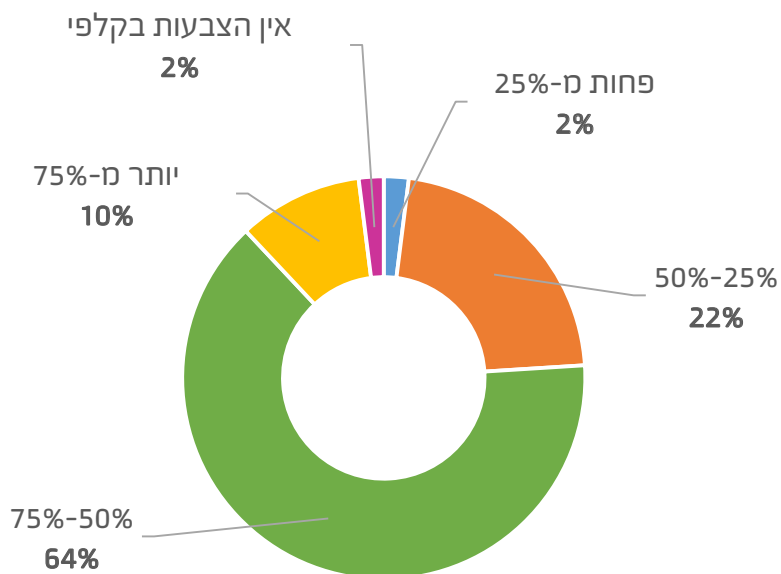
מסלול השיוך



מספר פעמים אסיפות / שיחות חברים בשנה

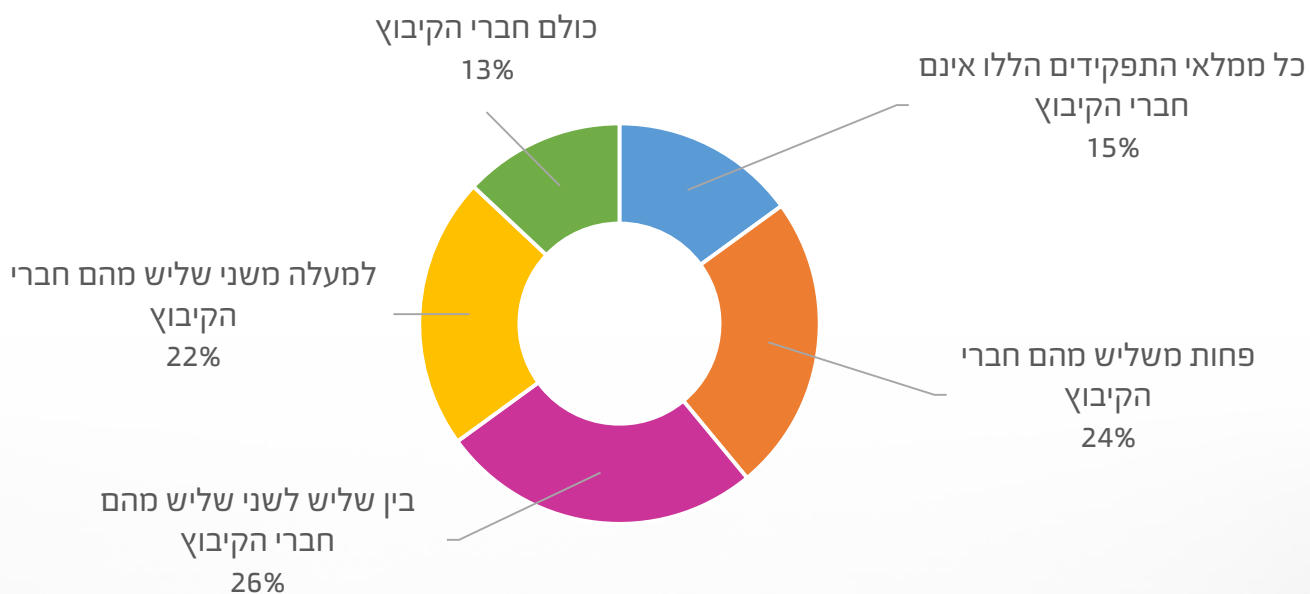


ממוצע המצביעים בקלפי בשנתיים האחרונות (מתוך סך חברי הקיבוץ)

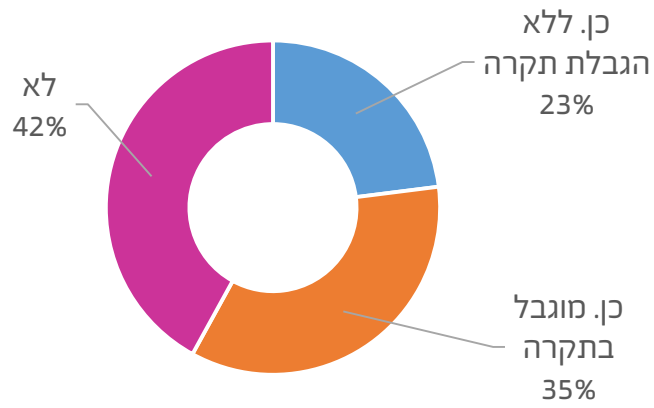




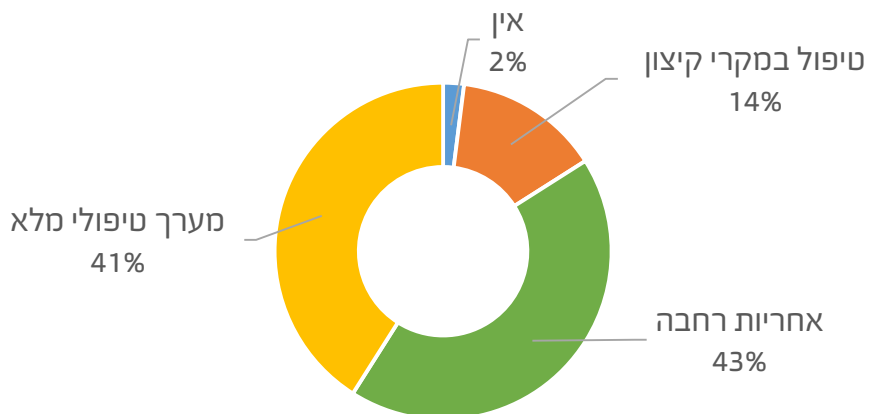
מנהיגות מקומית (י"ר, מזכיר, מנהל עסקים, מנהל קהילה, גזבר, משאבי אנוש)



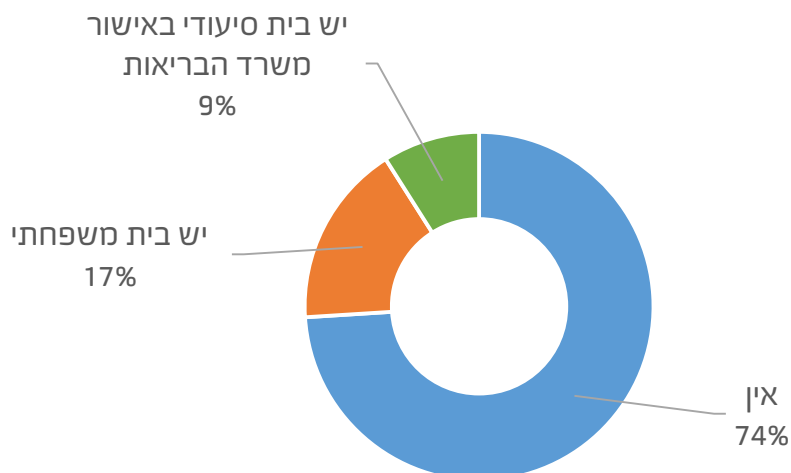
האם בקיבוץ יש מס פרוגרסיבי (קיבוצים מתחדשים, בלבד)



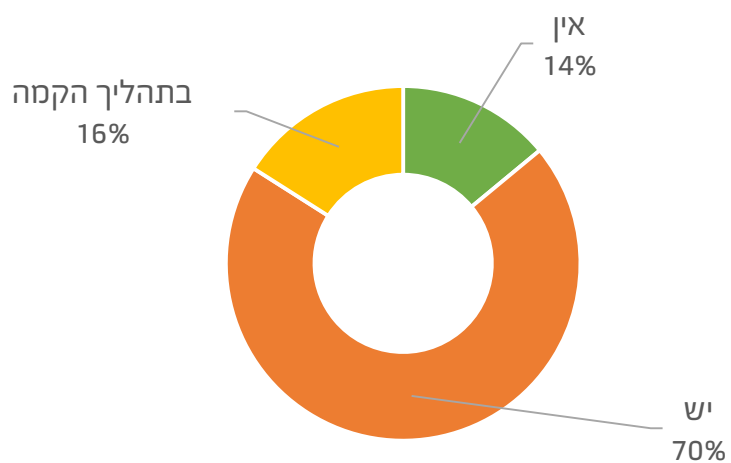
טיפול בוותיקים בקיבוץ



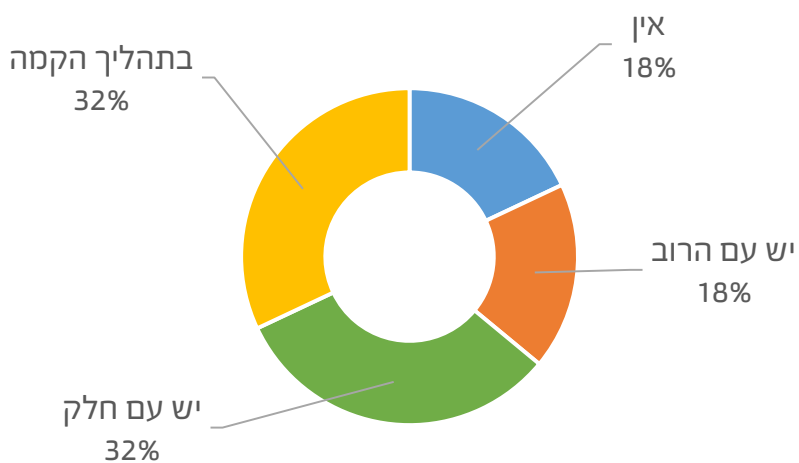
האם בקיבוץ יש בית סיעודי / בית משפחתי



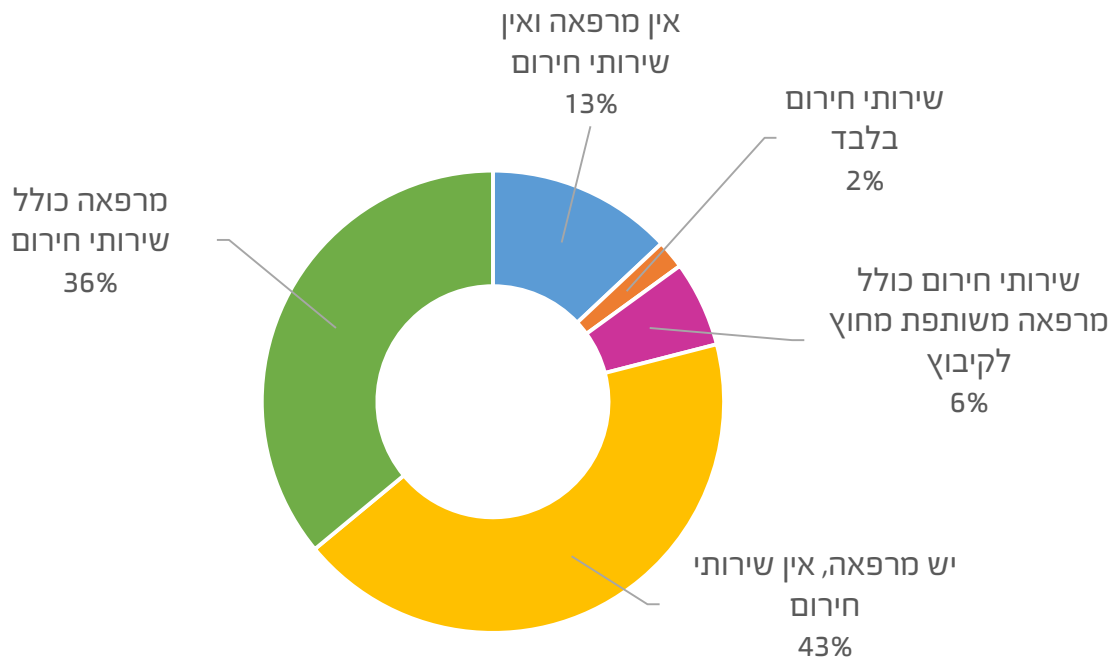
האם בקיבוץ יש ועדה לצרכים מיוחדים



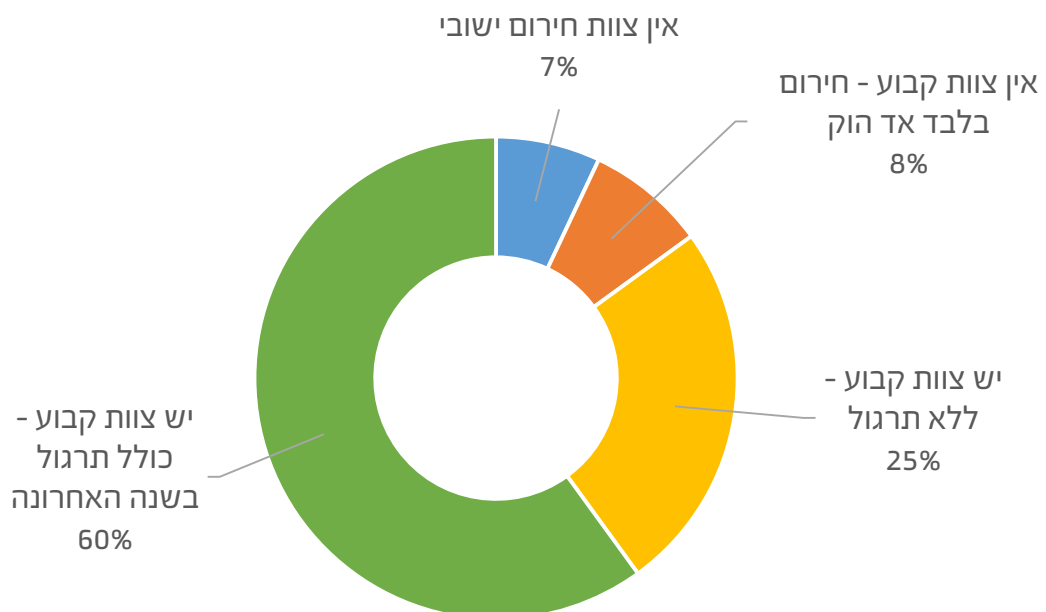
האם בקיבוץ יש הסכמים עם בעלי צרכים מיוחדים



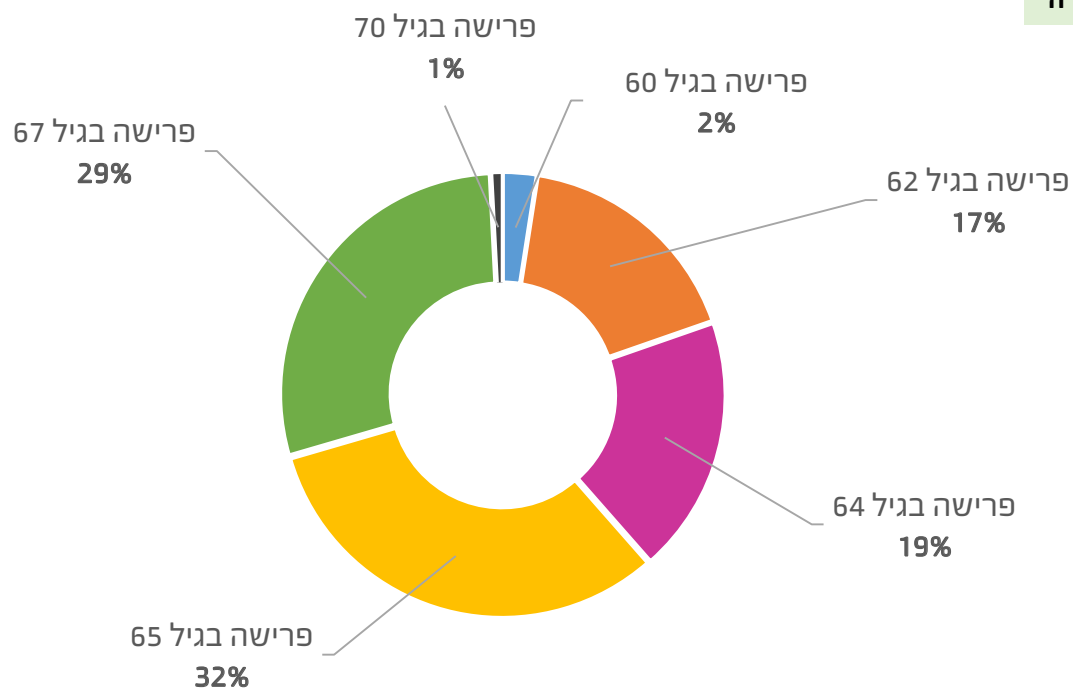
שירותי בריאות בקיבוץ



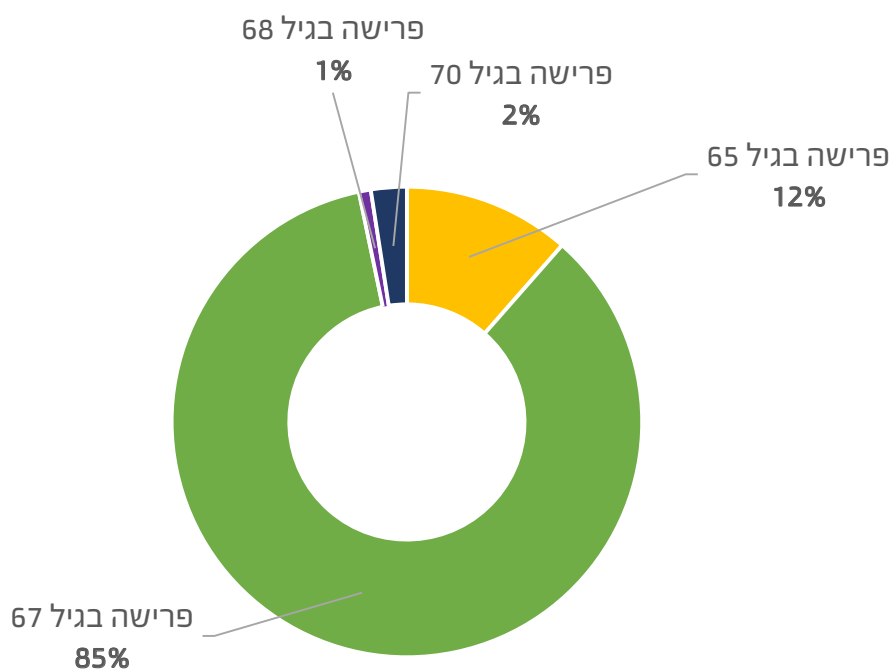
צוות חירום ישובי



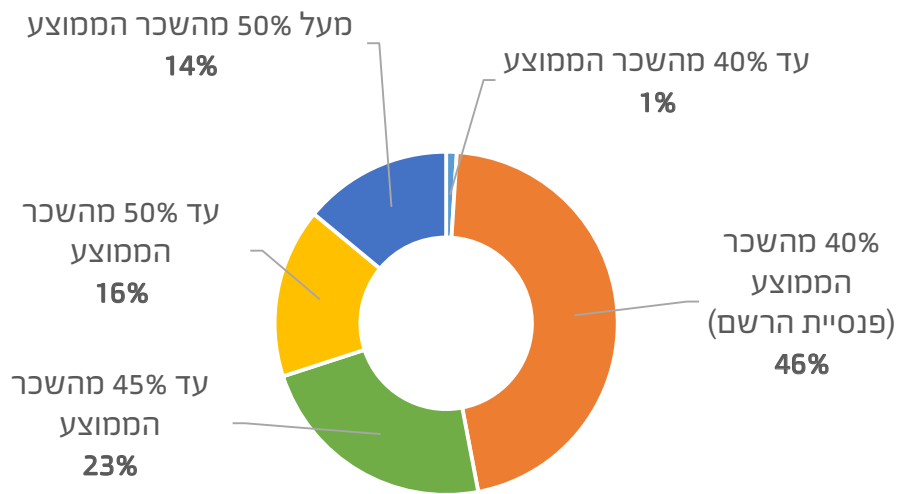
חברה



חבר

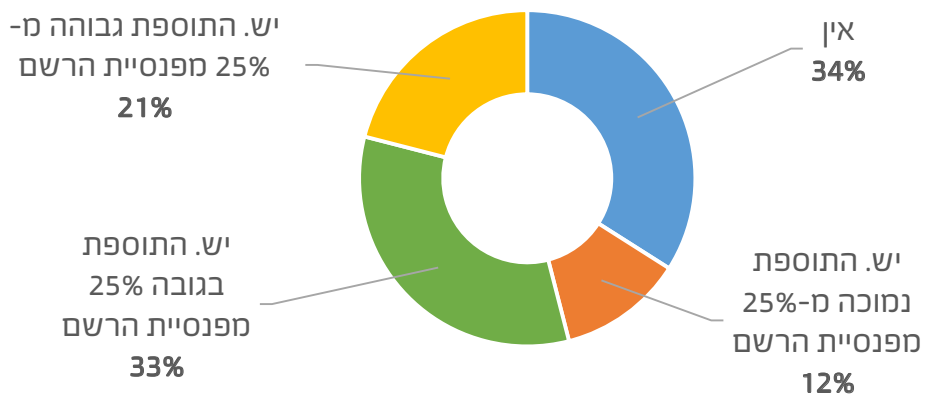


פנסיה מובטחת לחבר (לא כולל ביטוח לאומי)

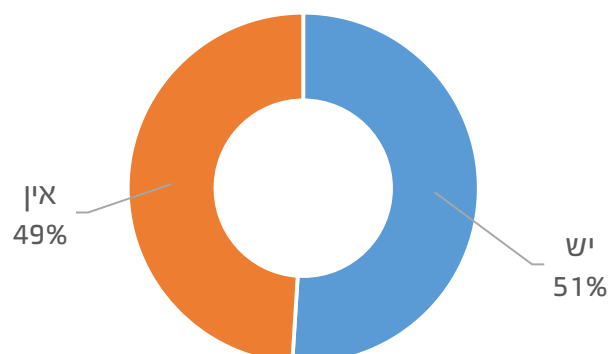


בהתייחס לשכר הממוצע כהגדרתו בחוק הביטוח הלאומי. בשנת 2017 - 3,817 ש"ח.

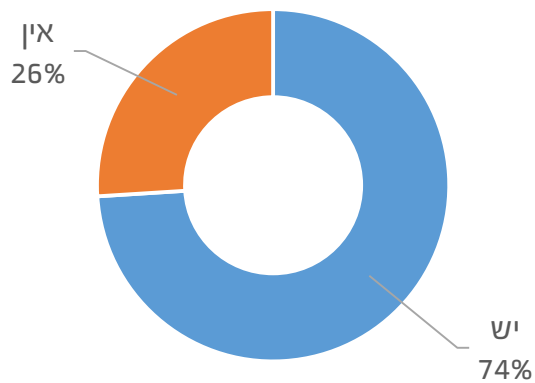
תוספת פנסיה ליחידים



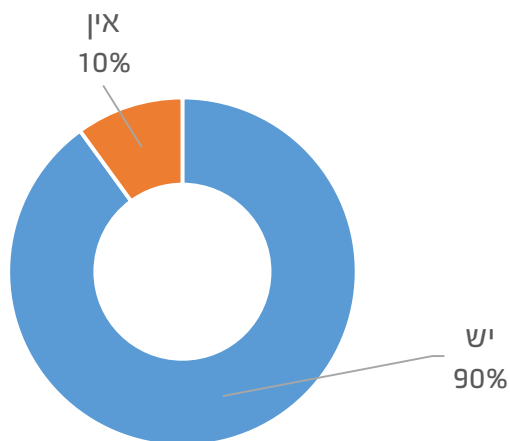
האם לקיבוץ יש גרעון אקטוארי פנסיוני מהותי (מעל 10 מיליוני ש"ח)



האם לקיבוץ יש קרן מילואים



האם בקיבוץ יש קרן לעזרה הדדית



שנתון התנועה הקיבוצית

נתוני 2016/17

מספר 15

