

# הועדה לבחינת אופן בחירת מזכ"ל התנועה הקיבוצית

29 בנובמבר 2020

לכבוד,

ניר מאיר – מזכ"ל

התנועה הקיבוצית



הנדון : המלצות הועדה לבחינת אופן בחירת מזכ"ל התנועה הקיבוצית – בחירות 2023.

בהמשך להחלטת מועצת התנועה הקיבוצית מחודש יוני 2020 להקמת ועדה לבחינת אופן בחירת מזכ"ל התנועה הקיבוצית בבחירות שיתקיימו בשנת 2023, מתכבדת הועדה להציג את מסקנותיה.

ראשית אני רוצה להודות על האמון שניתן בי ובחברי הועדה ועל כך תודתנו.


אני מבקש להודות לחברי הועדה, שיבולת אדלמן שופט, סול לביא בן שימול, רננה יעקב, ארבל יגר ילון, אילה בריליאנט, זאב (ולולה) שור, יעקב בכר, אופיר ליבשטיין יריב מן על הירתמותם לעבודת הועדה.

המלצות הועדה התקבלו פה אחד ומוגשות למזכירות התנועה לדיון לקראת אישורן במועצת התנועה.

אנו לרשותכם בכל שאלה או הבהרה נדרשת.

בכבוד רב, (גיהק)רה

שימי בראון, יו"ר



העתקים :

חברי הועדה .

נובמבר 2020

## המלצת הועדה לבחינת אופן בחירת מזכיר התנועה הקיבוצית

### בבחירות שיתקיימו בנובמבר 2023.

#### רקע

בחודש נובמבר 2019 התקיימו בחירות לתפקיד מזכ"ל התנועה הקיבוצית, אחוז ההשתתפות בבחירות הללו עמד רק על 33% מכלל בעלי זכות הבחירה (בהתאם לתקנון הבחירות הקיים, כלל חברי הקיבוצים נכון למועד היום הקובע לבחירות).

אופן בחירת מזכ"ל התנועה נקבע בשנת 1999 לעת מיזוג התנועות הקיבוציות (התק"ם והקיבוץ הארצי). מאז שנת 1999 נערכו חמש מערכות בחירות באותו האופן אך עם השנים ישנה ירידה עיקבית במספר המשתתפים בבחירות.

לאחר הבחירות האחרונות (2019) עלתה השאלה לגבי רלוונטיות אופן בחירת מזכ"ל התנועה. יצוין כי עלו שאלות נוספות בעקבות הליך הבחירות (מידת התעניינות חבר הקיבוץ בבחירות, התערבות חיצונית בבחירות ולעיתים בבוטות, התבטאויות והשתלחויות במועמדים השונים באמצעי התקשורת השונים (לרבות הרשתות החברתיות). בדיון בנושא צויין גם כי החברים בתנועה הקיבוצית הינם הקיבוצים ולא חברי הקיבוצים. מנדט הועדה הינו המלצה למועצת התנועה הקיבוצית על אופן בחירת המזכ"ל הבא.

בחודש יוני 2020 בחרה מועצת התנועה הקיבוצית ועדה לבחינת אופן בחירת מזכ"ל התנועה. חברי הועדה שנבחרו: שימי בראון- יו"ר, שיבולת אדלמן שופט, סול לביא בן שימול, רננה יעקב, ארבל יגר ילון, אילה בריליאנט, יעקב בכר, אופיר ליבשטיין, יריב מן וולולה שור .

לאחר הישיבה הראשונה ועל מנת להיחשף למגוון דעות רחב, גם בקרב בעלי תפקיד בקיבוצים השונים וגם בקרב צירי מועצת התנועה, החליטה הועדה להפיץ שאלון בקרוב ל- 1000 נשאלים שכללו את צירי הקיבוצים במועצת התנועה, יו"רים / מזכירים / מנהלי קהילה. על השאלון השיבו 335 נשאלים.

מהסקר עולה כי רק 45% מהנשאלים השיבו כי השיטה הקיימת אמורה להמשך. 55% מהנשאלים השיבו כי על השיטה להשתנות. התשובה התפצלה בין הדעות כי הגוף הבוחר אמור להיות בין צירי מועצת התנועה הקיבוצית / נבחר קיבוץ / החלטות מזכירות.

**הועדה דנה בנושאים השונים ולאחר בחינת האפשרויות ממליצה כי הבחירות הבאות לראשות התנועה הקיבוצית יתקיימו באופן הבא:**

(דברי הסבר להצעת הועדה מובאים לאחר פרק ההחלטות).

## החלטות

1. על המועמד להיות חבר קיבוץ המשויך לתנועה הקיבוצית.
2. המועמדים שיבקשו להעמיד את עצמם לראשות התנועה הקיבוצית יגישו כחלק ממועמדותם המלצה מ-25 אגודות שיתופיות (קיבוץ) שונות ולא יותר מ-5 קיבוצים מהמועצה האזורית בה נמצא הקיבוץ.
3. לאחר אישור ועדת הבחירות המרכזית על כך שהמועמד עומד בדרישות תקנון הבחירות כל קיבוץ יקיים בחירות במסגרת המוסדות המוסמכים שלו לבחירת / המלצת המועמדות של המתמודד.
4. כל קיבוץ יוכל להחליט מי הגוף המוסמך מטעמו לבחור בין המועמדים. כך יוכל קיבוץ לקבוע כי הגוף מטעמו לקבוע יהיה ועד האגודה / מועצת האגודה / אסיפת חברים – הכל בהתאם להחלטות הקיבוץ.
- החלטות הקיבוץ / בחירת הקיבוץ, תיתתם על ידי 2 בעלי זכות חתימה של הקיבוץ שהם חברי האגודה (הקיבוץ), ותועבר לוועדת הבחירות.
5. שיטת הבחירות תהינה **במשקל משוקלל** - כל קיבוץ יקבל קול אחד לפחות וכן תינתן גם התייחסות לגודלו של הקיבוץ עד למקסימום מוסכם. מעבר לקול השווה של כל קיבוץ - כל 100 חברים יזכו את הקיבוץ בקול נוסף ולא יותר מ-7 קולות (מספר החברים יקבע בהתאם למספר החברים משלמי המס לתנועה הקיבוצית כפי שמעודכן בספרי התנועה הקיבוצית בשנה בה נערכות הבחירות).
- לדוגמא – מעבר לקול האחד, לקיבוץ עם 99 חברים יהיו אפס קולות נוספים (סה"כ 1 קול), לקיבוץ בו ישנם 100 חברים – יהיה קול אחד נוסף (סה"כ 2 קולות). לקיבוץ בו יש 300 חברים יהיו 3 קולות נוספים (סה"כ 4 קולות). קיבוץ בו 600 ומעלה חברים יהיו 6 קולות נוספים (סה"כ 7 קולות).

המועמד שיזכה במקסימום **הקולות המשוקללים** על פי בחירת הקיבוצים, יזכה בבחירות לראשות התנועה הקיבוצית ושמו יובא לאישור מועצת התנועה כגוף המוסמך לאשרר את בחירתו. **הנושא יוסדר בתקנון האגודה – התנועה הקיבוצית.**

1. כיום רף המועמדות הינו 1,000 חתימות של חברי קיבוץ הזכאים לבחור ולהיבחר, בשינוי השיטה מוצע להעניק לקיבוץ את הזכות להמליץ על מועמדים, קיבוץ יוכל להמליץ על מועמדותו של יותר ממועמד אחד דבר שלא ימנע את עצם המועמדות. כל מועמד יציג המלצה של לפחות 25 קיבוצים שונים מרחבי הארץ ולא יותר מ5 קיבוצים המשוייכים למועצה האזורית בה מתגורר החבר. כך למעשה מוצב רף ראשוני של מספר מינימלי של אגודות הממליצות על המועמד על ידי אגודות שונות ומנגד הרף אינו גבוה במיוחד דבר שיכול לפגוע בחברים המבקשים להיבחר מלהעמיד את מועמדותם.

2. **הלכה למעשה הקיבוצים הם שאמורים לבחור את המועמד מטעמם לתפקיד מזכ"ל התנועה הקיבוצית שכן האגודות השיתופיות (קיבוץ) הן החברות באגודה השיתופית – התנועה הקיבוצית.** הצעה זו מנסה לשמור על האיזון בין דמוקרטיה ישירה (הקיימת באופן הבחירה כיום) לבחירת שאמורה להיות הלכה למעשה על ידי מי שהוא חבר באגודה השיתופית התנועה הקיבוצית. מתוך הבנה כי התרבות האירגונית שונה מקיבוץ לקיבוץ מוצע כי בכל קיבוץ הגוף המוסמך לקבל החלטות בהתאם למבנה הארגוני שקיים בכל קיבוץ הוא שיבחר / יחליט. יש קיבוצים שיעדיפו כי ההחלטה תתקבל במזכירות הקיבוץ, יש קיבוצים שיעדיפו שההחלטה תתקבל במועצות הקיבוץ וישנן אחרים שיעדיפו לקיים הצבעה בקלפי בין כלל החברים. אפשרות זו מאפשרת לכל קיבוץ לקבל החלטה בהתאם לגופים המוסמכים לכך על ידי הקיבוץ. לאחר מכן הקיבוץ יעביר לוועדת הבחירות את שמו של המועמד שקיבל את סך הקולות הגבוה ביותר. כמי שנבחר על ידי הקיבוץ. חתימה של 2 מורשי חתימה תעניק תוקף לבחירה באופן שזו החלטת הקיבוץ.

**הלכה למעשה אופן הבחירה המוצע מעביר את האחריות לניהול הליכי הבחירה לכל קיבוץ וקיבוץ דבר שיכול להגדיל את השתתפות והתעניינות מספר החברים המשתתפים בהליכי הבחירה.**

3. בחירתו של הקיבוץ תוכפל במודד שיוסכם עליו מראש בהתאם לגודלו של הקיבוץ כפי שמופיע בספרי הדיווח של התנועה הקיבוצית ביחס לחברים המשלמים מיסי תנועה. לכל קיבוץ ינתן קול 1 לפחות. ואולם על מנת לא לעוות את תוצאות הבחירות יש להתייחס לגודלו של הקיבוץ וזאת בהשוואה למצב הקיים, לכן ינתן ביטוי לגודלו של הקיבוץ על פי מודד.

**לכלל הקיבוצים – הצבעתם תוכפל במודד שיקבע. כל קיבוץ יזכה למודד 1 לפחות וכל 100 חברים יזכו את הקיבוץ במודד נוסף עד לתקרה של 7 קולות.**

קיבוץ עד 99 חברים – קול 1.

קיבוץ בו 100-199 חברים – 2 קולות.

קיבוץ בו 200-299 חברים – 3 קולות.

קיבוץ בו 300-399 חברים – 4 קולות.

- קיבוץ בו 400-499 חברים – 5 קולות.
- קיבוץ בו 500-599 חברים – 6 קולות.
- קיבוץ בו 600-699 חברים – 7 קולות.
- קיבוץ בו 200-299 חברים – 3 קולות.
- קיבוץ בו 700 חברים ומעלה - 7 קולות.

כך הלכה למעשה ישמר כוחו היחסי של כל קיבוץ וקיבוץ ביחס לשיטה הקיימת כיום בו לכלל החברים בקיבוץ יש זכות הצבעה, ואולם אין בכך לעוות לגמרי את השפעת הקיבוצים הקטנים שיכולים להיפגע בשל גודלם היחסי.

4. ועדת הבחירות המרכזית של התנועה הקיבוצית – תכריז על בחירתו של המועמד שקיבל את מס' הקולות המשוקללים הגבוה ביותר.

5. מועצת התנועה הקיבוצית – לאור העובדה שהחברים בחרו את מועמדם, המועצה תאשר את הצבעת הקיבוצים ותכריז על מזכיר התנועה הקיבוצית הנבחר.

#### **דברים בהם לא דנה הועדה :**

1. לאחר אימוץ הצעת הועדה, התנועה הקיבוצית אמורה להתאים את תקנון הבחירות להמלצה שתתקבל.
2. כל נושאי תפעול הבחירות אמורים להיות מוסדרים בתקנון הבחירות. (תקופת הבחירות, טפסי הגשת מועמדות, טופס המלצה של קיבוץ למועמד, מימון, הוצאות בחירות, תרומות, המותר והאסור, אמנת שמירה על טוהר הבחירות).

#### **בברכת חברים,**

שימי בראון- יו"ר, שיבולת אדלמן שופט, סול לביא בן שימול, רננה יעקב, ארבל יגר ילין,

אילה ברילאנט, זאב (ולולה) שור, יעקב בכר, אופיר ליבשטיין יריב מן,

**נספחים:**

תוצאות המשאל שנערך

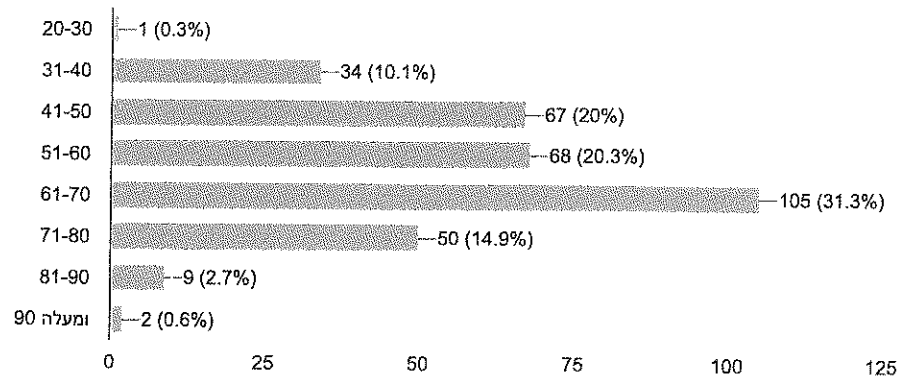
סימולציה – בהתאם לגודל הקיבוצים נכון לנובמבר 2020- בהתאם למודל המוצע.

# סיכום התשובות לשאלון תהליך בחירת מזכ"ל התנועה

1

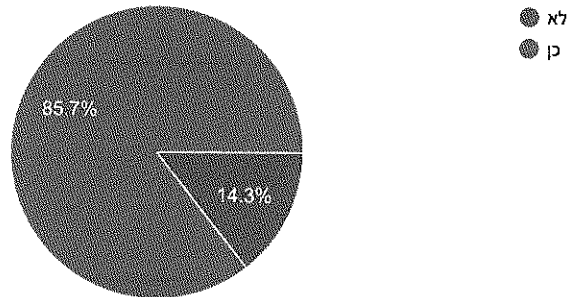
קבוצת הגיל אליה אני משתייכת

335 responses



האם השתתפת בבחירות האחרונות לראשות התנועה הקיבוצית שנערכו ב-12/2019

335 responses

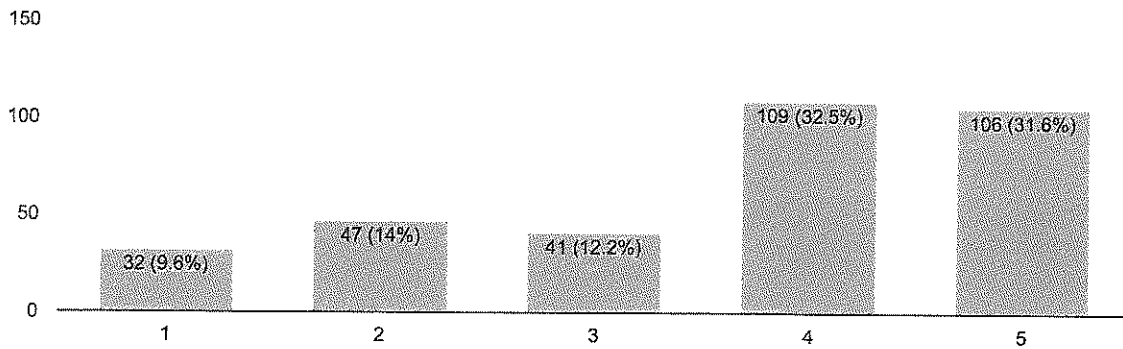


\* -1 התעניינות מועטה

\* -5 התעניינות רבה

האם חשוב לדעתך לשמור על מידת השתתפות ערה של כלל חברי הקיבוצים כגוף הבוחר לתפקיד מזכ"ל התנועה הקיבוצית?

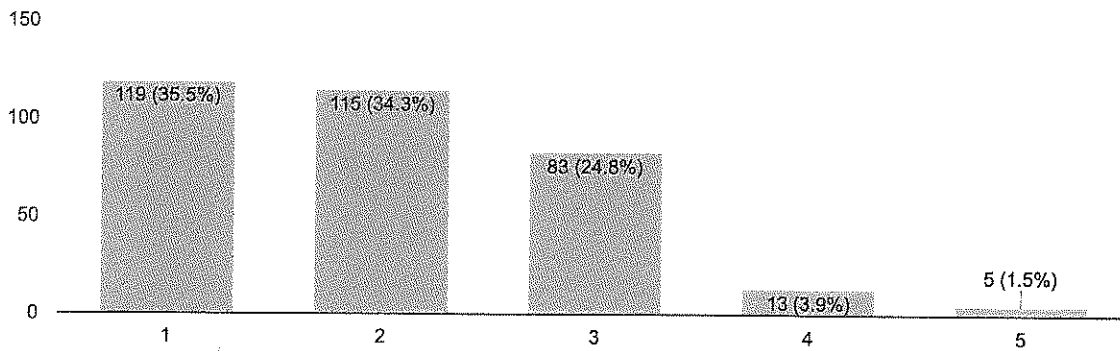
335 responses



\* -1 במידה מועטה  
\* - 5 במידה רבה

האם לדעתך מידת ההשתתפות בבחירות האחרונות הייתה מספקת?

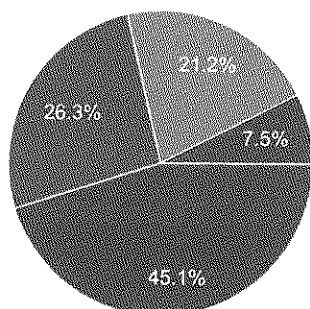
335 responses



\* - 1 במידה מועטה  
\* - 5 במידה רבה

מה עמדתך לגבי שיטת הבחירות המתאימה למזכ"ל התנועה הקיבוצית

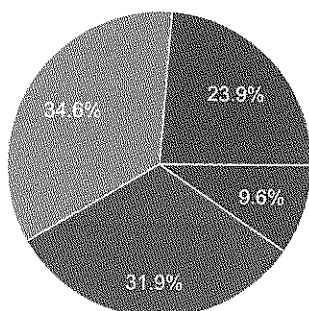
335 responses



- (בחירה ע"י כלל חברי הקיבוצים (כמו היום)
- בחירה ע"י החלטת מזכירות / ועד הנהלה של כל קיבוץ
- בחירה ע"י נציגי קיבוצים שנבחרו ע"י הקיבוץ
- להוות הגוף הבוחר לבחירות אלו
- בחירה ע"י מועצת התנועה

במידה ושיטת הבחירה תמשיך להיות ע"י כלל חברי הקיבוצים, כמו היום, מה יגרום ליותר חברים להשתתף

335 responses



- יותר פרסום
- שינוי טכנולוגיית ההצבעות
- עדכון במה מתעסקת התנועה
- לא נראה לי שיש משהו שיזיז את חברי הקיבוצים להצביע

\* חלק מהאנשים ציינו שיש כמה גורמים ולא רק אחד שעשויים להגדיל את ההשתתפות, אבל בשאלון ביקשנו לבחור רק אפשרות אחת.

הערות מילוליות :

אחוז ההצבעה יעלה כשיקרו שני דברים: כשהחבר הפשוט יחוש שהתנועה רלוונטית עבורו וכשהוא יתרשם שמוסדות התנועה מתנהלים באופן דמוקרטי.

אין חשיפה מספקת לציבור החברים הרחב על מטרות ופעילות התנועה.

אין ממשק בין התנועה לחבריה ובקושי רב עם מנהיגה, לא זוכר אימתי בשנים האחרונות ביקר מטה התנועה בישוב

אין סיבה לזעזע את המערכת בנוהל הצבעה חדש שייקח שנים ללמוד את יתרונותיו וחסרונותיו. הצבעת אלפי חברי התנועה שבותרים באדם הנראה להם המתאים ביותר לתפקיד היא משמעותית מספיק.

אם חברי הקיבוץ ולא רק בעלי תפקידים יבינו את משמעות התנועה ובמיוחד את תפקיד העומד בראשה תהיה יותר הענות



אני מתלבט האם נכון להמשיך כמו היום, או בחירת נציגים שיצביעו. מצריך חשיבה מעמיקה. קודם כל להגדיר מה הבעיות ורק לאחר מכן לחפש פתרונות מתאימים לבעיות.

אצלנו למשל לא הופיע אף מועמד, יכול להיות כי אנחנו קטנים, אבל זה מראה את היחס ובהתאם החברים לא מחוברים לתנועה כמעט בכלל.

בגוף הבוחר המועצה צריך לגדול נקודתית לענין הבחירה כך שיהיה מתאים לגודל החברים בקיבוץ ויהיה לפחות גוף של 1500 משתתפים

בזהירות: המאמץ לשווק את מזכיר התנועה ואת התנועה משיג מטרה הפוכה. חוסר עניין וסלידה. אין לי פתרון לעניין זה.

בחירה ע"י הכלל-לאפשר הצבעה אלקטרונית בכל קיבוץ

בחירת מכיר התנועה צריכה להיות פחות פוליטית כלומר בידיעה כי המועמדים נבחרים ביכולתם לתפקד יחד לאחר הבחירו. אמנם חשוב להדגיש את ההבדלים בין התכניות של כל מזכיר אך חשוב להדגיש כי אנו מקיימים יסודות של דמוקרטיה ישירה המחייבים כמו בכל קיבוץ לא ליצור הלכי רוח פילוגיים

גם צריך לעדכן, כל הזמן במה מתעסקת התנועה

הדבר תלוי בהעלאת כלל העניין בבחירות - למשל בחירות כלליות לנציגי הציבור - ועוד, עיתונות קיבוצית באמת חופשית

החברים בתנועה הם הקיבוצים ולכן נציגי כל קיבוץ צריכים לבחור את המזכל. אין לחברים מידע וכלים להחליט מי המתאים והראוי.

החברים לא יודעים מה עושה התנועה ומה עושה מזכ"ל. הצבעה טכנולוגית יכולה לעזור. עדיף לתת את הסמכות לוועד הנהלה שמכיר את הפעילות ויכול להעריך את תפקוד המזכ"ל.

החיבור בין התנועה לקיבוץ נשחק בשנים האחרונות. היום הוא מתחדש במיוחד ברמת ממלאי התפקידים הבכירים. צריך לייצר את הקשר בין התנועה לחבר הקיבוץ הרגיל, במיוחד לאור כמויות הנקלטים החדשים. זה יהפוך את מי שעומד בראש התנועה לרלוונטי

היתה טרדה גדולה של חברי הקיבוץ וזה יצר אצל חלק מהחברים כעס, היתה אימרה כי אין מספיק היכרות עם פעילות התנועה ולא מבינים ומכירים את המועמדים ולא מבינים למה צריך להשתתף

הרוב המוחלט של חברי התנועה הקיבוצית לא מתעניינים ולא משתתפים בשום תהליך אירגוני כזה או אחר. אני לא חושב שיש אפשרות לשנות זאת לצערי הרב. רצוי לנסות ולטפח דרכי תקשורת עם חברים אשר כן מעוניינים להיות מעורבים יותר ובאופן כללי לטפח מנהיגות צעירה שצבוח מעורבת יותר גם ברמת הקיבוץ וגם ברמת התנועה.

התנועה הקיבוצית אינה תנועה במובן הפשוט של המילה היא הרבה מעבר למשמעות גם המורכבת יותר של המובן תנועה זו דרך חיים ואתה זה יש לחדד יום יום שעה שעה .

התנועה עוסקת בנושאים שלא מעניינים את חבר הקיבוץ אלא במקרה הטוב את הנהגות הקיבוצים

חברי הקיבוץ לא מרגישים ולא מכירים את משמעות התנועה אליהם באופן אישי ולקיבוצים בכלל...

חברי הקיבוץ לא מרגישים קשורים לתנועה ולא מתעניינים בבחירות למוסדותיה

חברי הקיבוצים צריכים לשלם ישירות את מיסי התנועה אז יהיה קשר בין החברים לתנועה

חוסר המחברות הוא קשה, מעבר לבחירה ע"י מוסדות הקיבוץ תיצור ברוב המקרים תהליך בחירה טוב יותר.

חייבים לשנות את הגישה ושיטת הבחירה

חוסר קשר לשטח. למשל מדריכות מערכת החינוך בהמון קיבוצים לא מייצגות את התנועה.

חשוב שהמועמדים יגיעו לכל הקיבוצים. למצוא דרכים לחלק מידע עדכני על המועמדים שיגיע לידי כל חבר. לעודד את מנהלי הקהילה להבין את החשיבות של הקשר שלהם עם ידע מהמתנהל במועצה.

יש מקום לחשוב אופן ודרך לידע כל אחד ואחת מכלל חברי התנועה הקיבוצית באמצעות איגרת חודשית תמציתית חברי התנועה הקיבוצית

יש משמעות עליונה לחיבור חברי הקיבוצים. אחרת אפשר פשוט לסגור...

כדי לעודד חברים נוספים להשתתף יש להפוך את התנועה לרלוונטית יותר לחברים.

כלל חברי קיבוץ אין להם מושג מה עושה תנועה

כמו כן גם הצבעה דיגיטלית

להקים גוף בוחר - אלקטורים - בו יהיה ייצוג לקיבוצים לפי גודלם, בין 1 ל- 5 מכל קיבוץ

לפרסם.

לרוב האנשים לא ברור למה צריך את הגוף הזה. צריך להגביר הסברה ופרסום של פעילות התנועה והישגיה

מדובר בתנועה שלרוב החברות.ים מהווה עול כספי ותו לא. התחושה היא שאיננה יוזמת תהליכים, אלא נגררת אחריהם איננה מועילה ואין לה נגיעה לחיי החבר/ה או הקיבוץ

ממליץ על עריכת תוכנית מובנית להופעת ראשי אגפים בקיבוצים כך שלפחות כל חצי שנה יגיע ראש אגף למקום בו יוכל להפגש עם חברים מכמה קיבוצים ביחד

מנהלי הקיבוצים יודעים מה עושים בתנועה

מנסיון בקיבוץ של מעבר להצבעה אלקטרונית אחוז ההצבעה בכול נושא הרקיע שחקים

מסע הבחירות היה מכוער, נחשפתי להתנהגות בריונית של פעילים, לא יאה לתנועה.

מספר מפגשים בכל קיבוץ, גם מפגש עם כל מועמד וגם מפגש עם, אחד או יותר מהתומכים בו

מעורבות מתמשכת וקבועה, אמיתית, חיבור לחברים, דיווח זמין בכלים מודרניים, הצגת הישגים, פתרונות והתגברות על בעיות מול הממשל

נדרש שינוי

נושא חשוב מאד יישר כח

עדכון הפעילות, פרסום והצבעה מהירה ומכל מקום(אלקטרונית)

צריך לגרום לכך שחברי הקיבוץ ידעו ויבינו במה התנועה הקיבוצית עוסקת

קיימת מעט אפאתיה כיוון שבעידן החדש חברים מבינים פחות תפקיד ומהות התנועה ויותר מכך, תפקיד המזכ"ל.

שיטת הבחירה של כלל תושבי הקיבוץ למועמד שלא מכירים אותו, במקרים רבים לא ניפגשו איתו וברוב המקרים המועמד הנבחר מסמתך על קבוצת אנשים משפיעים העובדים אישה ואיש בקיבוץ הוא על מנת לשכנע את החברים להצביע עבור מועמד זה או אחר, השיטה הזאת חייבת להעלם מהעולם שלנו, היא אינה מתאימה, היא שיטה דמוקרטית ולא יעילה, על כן הצבעה של המשתתפים במועצת הקיבוץ היא השיטה היעילה אם כי יש לקחת בחשבון שבדרך כלל במרבית המועצות ההשתתפות של החברים מהשורה דלה ביותר, אבל דווקא בעת מגיפת הקורונה שיטת הזום הביאה למועצה האחרונה משתתפים רבים מקיבוצים רבים, על כן יש לשנות את פאזת הבחירה ולהפוך אותה ליעילה יותר. בברכה, אבי אובנטל - עברון

שימו לב שהטופס לא מותאים למנהלי קהילה שאינם חברים בקיבוץ אותו בו הם מנהלים

שקיפות

תנועה לא רלוונטית, ואף אחד לא ישנה זאת.



**דוגמא למודל בחירות ככל שהבחירות יהיו בהתאם למודל המוצע**

מודד אחיד לכל קיבוץ מודד לפי גודל סה"כ קולות משוכללים

קטגוריה	מספר חברים	2020	עד	עד
קיבוץ	83	1	1	100
אדמית	127	1	2	200
אור הנר	137	1	2	300
אורטל	197	1	2	400
אורים	198	1	2	500
אוושה	252	2	3	600
אייל	205	2	3	700
אילון	105	1	2	800
אילות	296	2	3	900
אילת השחר	108	1	2	1000
אלומות	300	2	3	1100
אלונים	59	0	1	1200
אליפז	55	0	1	1300
אלמוג	126	1	2	1400
אלרום	81	0	1	1500
אפיק	470	4	5	1600
אפיקים	194	1	2	1700
אפק	188	1	2	1800
ארז	193	1	2	1900
אשדות יעקב-אחוד	118	1	2	2000
אשדות יעקב מאוחד	545	5	6	
בארי	88	0	1	
בחן	95	0	1	
בית אורן	284	2	3	
בית אלפא	168	1	2	
בית גוברין	260	2	3	
בית העמק	51	0	1	
בית הערבה	304	3	4	
בית השיטה	213	2	3	
בית זרע	144	1	2	
בית ניר	109	1	2	
בית קמה		1	1	

בית קשת	87
בחור חיל	205
ברעם	345
ברקאי	185
גבולות	116
גבים	141
גבע	333
גבעת ברנר	469
גבעת השלושה	270
גבעת חיים אהוד	415
גבעת חיים מאוחד	422
גבעת עוז	209
גברעם	124
גבת	364
גדות	185
גזר	95
גזר	297
גליל	170
גליל	150
גליל ים	39
גלעד	237
גן שמואל	280
גנוסר	667
גניגר	231
געש	185
געתון	380
גרופית	152
גשר	80
גשר	58
גשר הזיו	180
גת	210
דבר	245
דברת	146
דגניה א	116
	324

1	0	1
1	2	3
1	3	4
1	1	2
1	1	2
1	1	2
1	3	4
1	4	5
1	2	3
1	4	5
1	4	5
1	2	3
1	1	2
1	3	4
1	1	2
1	1	2
1	1	2
1	0	1
1	2	3
1	2	3
1	6	7
1	2	3
1	1	2
1	3	4
1	1	2
1	0	1
1	1	2
1	1	2
1	1	2
1	2	3
1	2	3
1	2	3
1	1	2
1	1	2
1	1	2
1	2	3
1	2	3
1	1	2
1	1	2
1	1	2
1	1	2
1	3	4



יפעת	315
יפתח	151
יקום	374
יראון	145
כברי	265
כיסופים	70
כישור	98
כנרת	365
כפר בלום	240
כפר גליקסון	125
כפר גלעדי	280
כפר דניאל	63
כפר החורש	205
כפר המכבי	130
כפר הנשיא	249
כפר חרוב	120
כפר מנחם	201
כפר מסריק	332
כפר סאלד	157
כפר עזה	246
כפר רפין	111
כרמיה	161
כרמים	150
להב	145
להבות הבשן	165
להבות חביבה	300
לוחמי הגטאות	295
לוטם	27
לוטן	48
מבוא חמה	142
מגון אגודה שיתופית בע"מ	11
מגידו	162
מגל	337
מגן	275
מורן	73

1	3	4
1	1	2
1	3	4
1	1	2
1	2	3
1	0	1
1	0	1
1	3	4
1	2	3
1	1	2
1	2	3
1	0	1
1	2	3
1	2	3
1	1	2
1	2	3
1	1	2
1	2	3
1	3	4
1	1	2
1	2	3
1	3	4
1	2	3
1	2	3
1	1	2
1	0	1
1	0	1
1	1	2
1	0	1
1	1	2
1	3	4
1	3	3
1	2	3
1	0	1



344	מזרע
142	מחניים
146	מלכיה
77	מנרה
109	מסדה
165	מסילות
517	מעברות
86	מעגן
667	מעגן מיכאל
224	מעוז חיים
143	מעין ברוך
197	מעין צבי
246	מעלה החמישה
195	מענית
96	מפלסים
254	מצובה
40	מצפה שלם
240	מצר
142	מרחם גולן
244	מרחביה
167	משאבי שדה
67	משגב עם
46	משמר דוד
140	משמר הנגב
140	משמר הנגב-אחזקות
667	משמר העמק
230	משמר השרון
192	משמרות
198	נאות מרדכי
90	נאות סמדר
177	נגבה
120	נוה אור
104	נוה אילן מושב שיתופי
82	נוה איתן
54	נוה חריף

1	3	4
1	1	2
1	1	2
1	0	1
1	1	2
1	1	2
1	5	6
1	0	1
1	6	7
1	2	3
1	1	2
1	1	2
1	2	3
1	1	2
1	1	1
1	0	1
1	0	1
1	1	2
1	1	2
1	1	2
1	1	2
1	1	2
1	6	7
1	2	3
1	1	2
1	1	2
1	1	2
1	0	1
1	1	2
1	1	2
1	1	2
1	1	2
1	1	2
1	1	2
1	1	2
1	1	2
1	0	1
1	0	1



0	0	0	FALSE	1
2	1	1		1
4	3	1		1
3	2	3		1
2	2	2		1
2	1	1		1
3	2	1		1
3	2	1		1
3	2	2		1
3	2	2		1
3	2	2		1
3	2	2		1
7	2	2		1
1	2	2		1
3	2	2		1
3	2	2		1
3	2	2		1
1	2	2		1
1	2	2		1
2	2	2		1
5	2	2		1
3	2	2		1
2	2	2		1
3	2	2		1
4	2	2		1
5	2	2		1
4	2	2		1
1	2	2		1
2	2	2		1
4	2	2		1
4	2	2		1
3	2	2		1
3	2	2		1
3	2	2		1
3	2	2		1

0	נוה'ים
143	נחל עוז
303	נחשולים
212	נחשון
150	נחשונים
150	ניצנים
222	ניר אליהו
212	ניר דוד
250	ניר יצחק
146	ניר עוז
135	ניר עם
201	נירים
667	נען
58	נערן
270	נצר סירני
215	נתיב הליה
291	סאסא
53	סופה
99	סמר
162	סער
466	עברון
224	עין גב
180	עין גדי
285	עין דור
388	עין החורש
448	עין המפרץ
394	עין השופט
92	עין השלושה
112	עין זיון
346	עין חרוד איחוד
308	עין חרוד מאוחד
242	עין כרמל
295	עין שמר
280	עינת
228	עמיעד

עמיר	193
פלך	62
פלמח צובה	302
פלמחים	319
פרוד	120
צאלים	224
צבעון	52
צרעה	418
קדרים	64
קטורה	165
קיבוץ דליה	344
קיבוץ הזרע	459
קליה	83
קרית ענבים	131
ראש הנקרה	182
רבדים	125
רביבים	352
רביד	66
רגבה	268
רגבים	170
רוחמה	228
רמות מנשה	264
רמת דוד	192
רמת הכובש	455
רמת השופט	260
רמת יוחנן	465
רמת רחל	219
רעים	196
רשפים	225
שדה בוקר	180
שדה יואב	119
שדה נחום	50
שדה נחמיה	181
שדות ים	465
שובל	275

1	1	1
1	0	1
1	3	4
1	3	4
1	1	2
1	2	3
1	0	1
1	4	5
1	0	1
1	0	1
1	0	1
1	4	1
1	0	1
1	1	2
1	1	2
1	1	2
1	1	2
1	1	2
1	3	4
1	0	1
1	0	1
1	2	3
1	1	2
1	1	2
1	1	2
1	1	2
1	2	3
1	2	3
1	2	3
1	2	3
1	1	2
1	1	2
1	0	1
1	1	2
1	1	2
1	0	1
1	1	2
1	1	2
1	4	5
1	4	3

